

Nr. 7/176
2003 m. lapkričio 4 d.

GYVENTOJŲ SURAŠYMO DUOMENIMIS, 7,5 PROC. LIETUVOS GYVENTOJŲ SUDARO NEĮGALIEJI

**2001 metais buvo 262,9 tūkst. neįgaliųjų,
iš jų 0–15 metų vaikų – 12,6 tūkst., 16 metų ir vyresnių – 250,3 tūkst.;
pusė neįgaliųjų turi vidaus organų, ketvirtadalis – judėjimo funkcijų sutrikimų;
78 proc. neįgaliųjų pagrindinis pragyvenimo šaltinis – pensija**

Lietuvoje iki šiol nebuvo oficialiosios statistikos duomenų, apibūdinančių neįgaliuosius. Nebuvo tiksliai žinoma, kiek yra asmenų, turinčių negalia, kur jie gyvena, kokios jų demografinės, socialinės-ekonominės charakteristikos, gyvenimo sąlygos.

Valstybinė medicininė socialinės ekspertizės komisija pateikia metinius duomenis tik apie pirmą kartą pripažintų invalidais skaičių pagal invalidumo grupes ir asmenų, kuriems pakartotinai nustatyta invalidumo grupė, skaičių. Duomenis apie vaikų invalidų skaičių skelbia Sveikatos informacijos centras prie Sveikatos apsaugos ministerijos.

Neatsitiktinai į gyventojų surašymo lapą buvo įtrauktas klausimas apie neįgaliuosius. Rengiant surašymo lapą neįgaliųjų tema ne kartą buvo svarstyta Statistikos departamento specialistų kartu su Lietuvos invalidų reikalų tarybos, Valstybinės medicininės ekspertizės komisijos, Sveikatos informacijos centro ekspertais.

Per surašymą gauti duomenys apie neįgaliuosius pagal invalidumo grupes ir invalidumo priežastis. Surinkti duomenys leidžia suskirstyti neįgaliuosius pagal įvairias demografines, socialines ir ekonomines grupes, jų gyvenimo sąlygas, apsirūpinimą būstais ir kt.

Surašymo duomenimis, Lietuvoje 2001 m. buvo 262,9 tūkst. neįgaliųjų, t.y. 7,5 proc. visų gyventojų, iš jų vyrų – 124,2 tūkst. (47,2% visų neįgaliųjų), moterų – 138,7 tūkst. (52,8% visų neįgaliųjų). Mieste gyveno 167,9 tūkst. neįgaliųjų (63,9%), kaime – 95,0 tūkst. (36,1%).

Iš 1000-io šalies gyventojų 75 buvo neįgalieji, mieste – 72, kaime – 83. Daugiausia neįgaliųjų 1000-iui gyventojų buvo Alytaus (111), Pakruojo (103), Anykščių (101), Rokiškio (101), Šakių (100) rajonų savivaldybėse, mažiausiai – Visagino miesto savivaldybėje (32), Mažeikių (48), Vilniaus (58), Kretingos (59) rajonų savivaldybėse.

0 – 15 METŲ VAIKAI SU NEGALIA

Surašymo duomenimis, 2001 m. buvo 12,6 tūkst. 0-15 metų neįgaliųjų, t.y. 1,7 proc. visų iki 16 metų vaikų, iš jų berniukų – 7,3 tūkst. (58,1% visų vaikų su negalia), mergaičių – 5,3 tūkst. (41,9% visų vaikų su negalia). Mieste gyveno beveik du trečdaliai vaikų su negalia (8,1 tūkst., arba 64,2%).

Vaikų su negalia lyginamoji dalis didžiausia tarp 10-15 metų vaikų (51,9 proc. visų vaikų su negalia). Berniukų su negalia visose amžiaus grupėse daugiau negu mergaičių.

Daugiausia vaikų su negalia buvo Akmenės (iš 1000-io vaikų – 35 su negalia), Šilalės, Utenos (po 31) rajonų savivaldybėse, mažiausiai – Kauno (12), Šalčininkų, Panevėžio rajonų (po 13) ir Vilniaus miesto (13) savivaldybėse.

Dauguma – 10,6 tūkst. – vaikų su negalia (84,3%) buvo invalidai nuo vaikystės, 1,7 tūkst. (13,1%) vaikų invalidumo priežastis – liga ar suluošinimas.

Kas trečias 0–15 metų vaikas su negalia turėjo vidaus organų funkcijų sutrikimų, kas ketvirtas – judėjimo, beveik kas penktas – intelekto sutrikimų.

16 METŲ IR VYRESNI NEĮGALIEJI

16 metų ir vyresnių neįgaliųjų, kuriems nustatyta invalidumo grupė, buvo 250,3 tūkst., t.y. 9,1 proc. visų 16 metų ir vyresnių gyventojų, iš jų vyrų – 116,8 tūkst. (46,7% visų suaugusių neįgaliųjų), moterų – 133,5 tūkst. (53,3% visų neįgaliųjų). Mieste gyveno 159,8 tūkst. neįgaliųjų (64,2%), kaime – 90,5 tūkst. (35,8%).

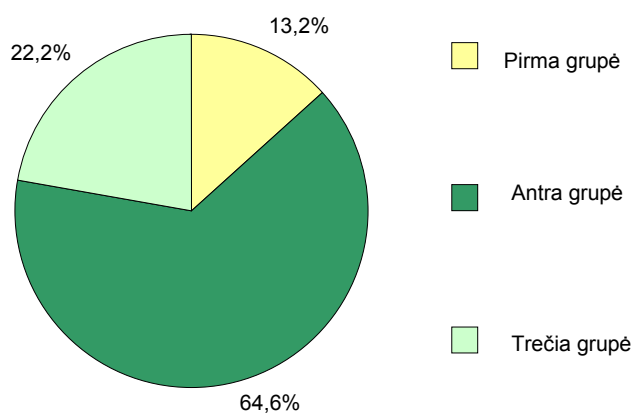
Iš 1000-io šalies 16 metų ir vyresnių gyventojų 91 buvo neįgalusis, mieste – 91, kaime – 102. Daugiausia tokių žmonių buvo Alytaus (iš 1000-io 16 metų ir vyresnių gyventojų 135 neįgalieji), Pakruojo (127), Šakių (126), Anykščių (123) rajonų savivaldybėse, mažiausiai – Visagino miesto (37), Mažeikių (58), Vilniaus (70), Kretingos (71) rajonų savivaldybėse.

Neįgaliųjų daugiau tarp vyresnių gyventojų.

32,8 tūkst. neįgaliųjų (13,2 proc. iš nurodžiusių invalidumo grupę) nurodė, kad turi pirmą invalidumo grupę, 160,5 tūkst. (64,6%) – antrą, 55,3 tūkst. (22,2%) – trečią (1 diagrama). Iš 1000-io neįgaliųjų, nurodžiusių invalidumo grupes, pirmą invalidumo grupę turėjo 132 asmenys, antrą – 646, trečią – 222 asmenys; vyrai atitinkamai 119, 627, 254; moterys – 143, 663, 194. Iš 1000-io neįgaliųjų, gyvenančių mieste, pirmą ar antrą invalidumo grupę turėjo daugiau neįgaliųjų (atitinkamai 135 ir 649) negu kaime (atitinkamai, 127 ir 640, trečios grupės neįgaliųjų buvo daugiau kaime (iš 1000-io neįgaliųjų – 233), negu mieste (216). 1,7 tūkst. neįgaliųjų (0,7 proc. visų 16 metų ir vyresnių neįgaliųjų) nenurodė, kokią jie turi invalidumo grupę.

1 diagrama. Neįgalieji pagal invalidumo grupes

(16 metų ir vyresni)



Daugumos 16 metų ir vyresnių neįgaliųjų (193,2 tūkst. arba 77,2 proc.) invalidumo priežastis – liga ar suluošinimas. 31,4 tūkst. (12,5%) neįgaliųjų nurodė, kad jie invalidumą turi nuo vaikystės, 22,3 tūkst. (8,9%) neįgaliųjų invalidumo priežastis – profesinė liga ar suluošinimas darbe.

Beveik pusė neįgaliųjų (114,0 tūkst. arba 45,5 proc.) nurodė, kad jų negalios priežastis – vidaus organų funkcijų sutrikimai (1 lentelė), ketvirtadalis (63,3 tūkst., arba 25,3 proc.) – kad sutrikusi judėjimo funkcija. Dauguma pirmos grupės neįgaliųjų (14,0 tūkst. arba 42,9 proc.) turėjo negalią dėl judėjimo sutrikimų, antros grupės (81,8 tūkst., arba 51,0 proc.) ir trečios grupės (22,2 tūkst., arba 37,2 proc.) – dėl vidaus organų funkcijų sutrikimų.

1 lentelė. 16 metų ir vyresni neįgalieji pagal invalidumo grupę ir funkcijų sutrikimą (tūkstančiais)

Invalidumo grupė	Judėjimo	Klausos	Regėjimo	Intelektas	Vidaus organų	Kita	Nenurodė
Iš viso	63,3	7,7	12,4	19,6	114,0	45,7	1,5
Pirma	14,0	0,7	3,7	4,3	9,3	4,7	0,2
Antra	32,7	4,5	5,7	13,2	81,8	29,2	0,9
Trečia	16,2	2,4	2,9	1,8	22,2	11,4	0,4
Nenurodė	0,4	0,1	0,1	0,3	0,7	0,4	0,0

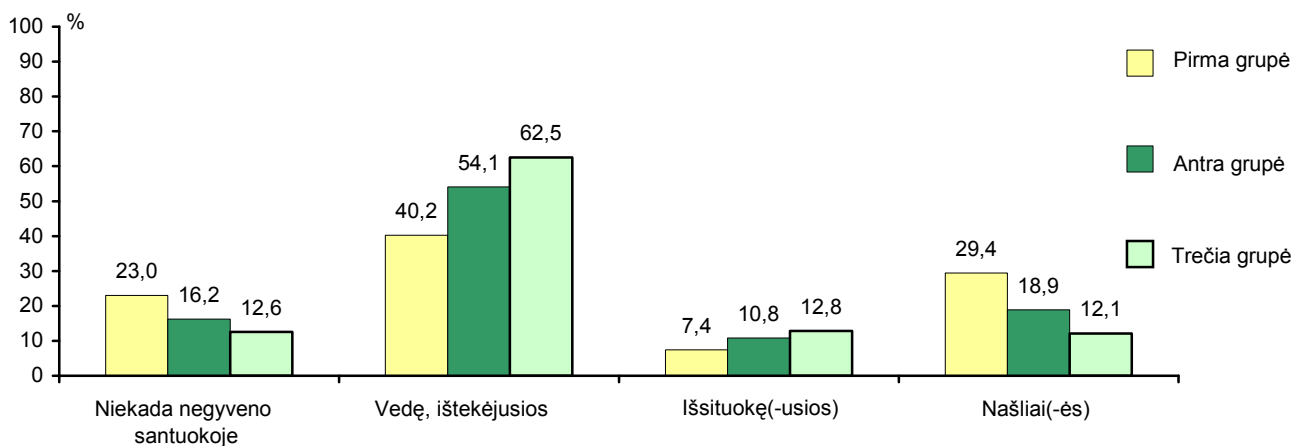
NEĮGALIŪJŲ ŠEIMINĖ PADĖTIS

Surašymo duomenimis, 2001 m. buvo 229,2 tūkst. namų ūkių, kuriuose buvo bent vienas asmuo su negalia (16,9 proc. visų namų ūkių), 46,9 tūkst. namų ūkių (3,4%) – vieno asmens su negalia.

Neįgaliųjų šeiminei padėčiai skiriasi nuo gyventojų, neturinčių negalios. Iš 1000-io visų 15 m. ir vyresnių gyventojų 244 niekada negyveno santuokoje (16 metų ir vyresnių neįgaliųjų – 164), 558 buvo vedę ir ištekėjusios (16 metų ir vyresnių neįgaliųjų – 541), 91 išsituokęs ir išsituokusi (16 metų ir vyresnių neįgaliųjų – 108), 106 našliai ir našlės (16 metų ir vyresnių neįgaliųjų – 187).

2 diagramoje parodyta, kaip pasiskirsto neįgalieji pagal invalidumo grupes ir šeiminių padėtį.

2 diagrama. Neįgalieji pagal invalidumo grupes ir šeiminių padėtį
(16 metų ir vyresni)



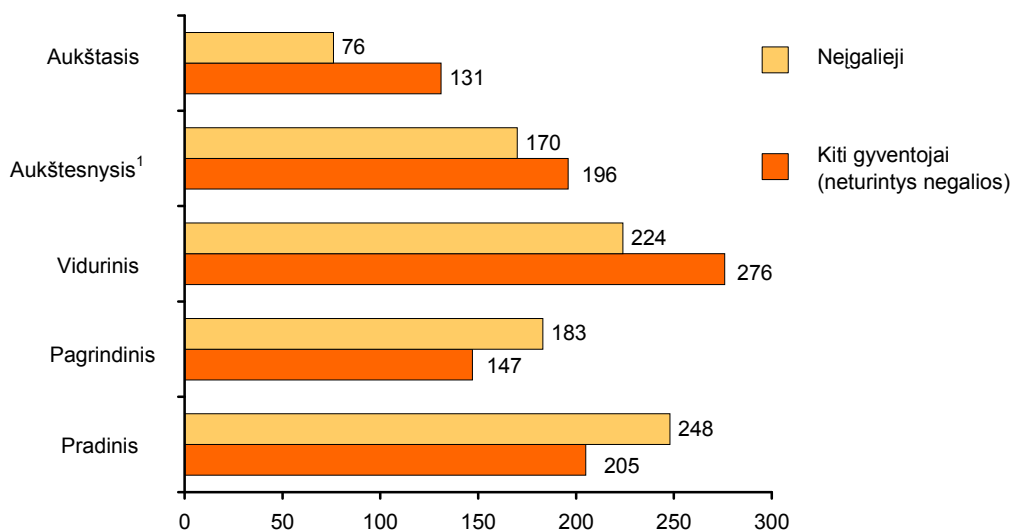
NEĮGALIEJI PAGAL IŠSILAVINIMĄ

Palyginti su visais 10 metų ir vyresniais gyventojais, neturinčiais negalios, išsilavinimu, neįgaliųjų išsilavinimo lygis skiriasi (3 diagrama). Dauguma pirmos grupės neįgaliųjų (401 iš 1000-io) turėjo pradinį išsilavinimą. Antros grupės neįgalieji dažniausiai turėjo vidurinį, pagrindinį ir pradinį išsilavinimą atitinkamai 242, 210, 270 iš 1000 neįgaliųjų. Trečios grupės neįgaliųjų daugiausia buvo su viduriniu ir aukštesniuoju išsilavinimu atitinkamai 310 ir 229.

Aukštąjį išsilavinimą turėjo 76 iš 1000-io neįgaliųjų (10 metų ir vyresnių). Aukštesnįjį išsilavinimą (įskaitant nebaigtą aukštąjį ir specialųjį vidurinį) buvo įgiję 170 iš 1000-io neįgaliųjų, vidurinį – 224 iš 1000-io neįgaliųjų.

Dauguma neįgaliųjų, įgijusių aukštąjį, aukštesnįjį ir vidurinį išsilavinimą, – miesto gyventojai. Miesto gyventojų su negalia, kurie yra įgiję aukštąjį išsilavinimą, yra apie 3 kartus daugiau negu gyvenančių kaime neįgaliųjų, turinčių aukštąjį išsilavinimą.

3 diagrama. Neįgalieji pagal išsilavinimą
(iš 1000-io 10 metų ir vyresnių gyventojų)



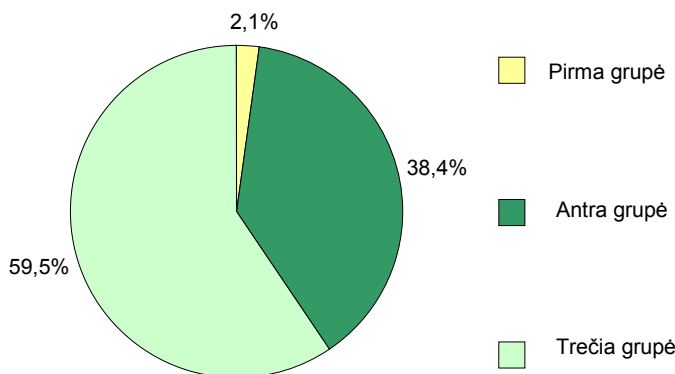
¹ Įskaitant specialųjį vidurinį.

NEĮGALIŲJŲ UŽIMTUMAS

Surašymo duomenimis, 2001 m. balandžio mėn. kas dešimtas žmogus su negalia dirbo. Šalyje buvo 25,4 tūkst. užimtų neįgaliųjų, t.y. 2 proc. visų užimtų gyventojų. Moterys sudarė 52,6 proc., vyrai – 47,4 proc. užimtų neįgaliųjų. Mieste neįgaliųjų dirbo 74,3 proc., kaime – 25,7 proc.

Daugiau kaip pusė užimtų neįgaliųjų turėjo trečią invalidumo grupę (4 diagrama). Kas antras–trečias dirbantis neįgalusis turėjo antrą grupę. Pirmos grupės neįgaliųjų dirbo 2 procentai.

4 diagrama. Užimti neįgalieji pagal invalidumo grupes
(16 metų ir vyresni)



NEĮGALIŲJŲ PRAGYVENIMO ŠALTINIAI

2001 m. gyventojų ir būstų surašymo metu kiekvieno asmens buvo klausiama, kokie jo pragyvenimo šaltiniai. Apklausiamasis pats turėjo nuspręsti ir nurodyti, kokius pragyvenimo šaltinius jis turėjo per paskutinius 12 mėnesių iki surašymo ir kuris šaltinis jam buvo pagrindinis. 205,0 tūkst., arba 78,0 proc., neįgaliųjų kaip pagrindinį pragyvenimo šaltinį nurodė pensiją.

Kas dešimto mieste gyvenančio neįgaliojo pragyvenimo šaltinis – darbo užmokestis, kaime – tik kas dvidešimt septinto. Kaimo neįgalieji dažniau buvo išlaikomi valstybės arba gaudavo pensiją.

Vyrai dažniau negu moterys nurodė, kad jų pagrindinis pragyvenimo šaltinis – pajamos iš žemės ūkio veiklos, kad jie yra valstybės ar kitų asmenų išlaikomi ar turi kitą pragyvenimo šaltinį. Moterys dažniau negu vyrai nurodė, kad jų pagrindinis pragyvenimo šaltinis – darbo užmokestis ir pensija.

NEĮGALIŲJŲ GYVENIMO SĄLYGOS

93,2 proc. namų ūkių, kuriuose buvo bent vienas neįgalusis, gyveno nuosavame būste, 3,8 proc. – nuomojamame būste, 3,0 proc. – nenurodė.

37,1 tūkst. neįgaliųjų gyveno vieni, t.y. be kitų šeimos narių.

Namų ūkių, kuriuose gyveno bent vienas neįgalusis, vienam asmeniui vidutiniškai teko 20,6 kv. m naudingojo ploto. Vidutiniškai vienam šalies gyventojui teko 22,6 kv. m naudingojo ploto.

Namų ūkiai, kuriuose gyveno bent vienas neįgalusis, buvo kiek prasčiau apsirūpinę būsto patogumais.

Statistikos departamentas 2003 m. gruodžio mėn. išleis leidinį „Neįgalieji“, kur bus pateikti išsamūs gyventojų ir būstų 2001 metų visuotinio surašymo duomenys apie neįgaliuosius pagal apskritis ir savivaldybes.

Generalinio direktoriaus pavaduotoja

Dalia Ambrozaitienė

Pasiteirauti: Rasa Balandienė
Gyventojų surašymų skyriaus vedėjos pavaduotoja
Tel. (8~5) 236 46 37
El. p. Rasa.Balandiene@std.lt
www.std.lt

1 lentelė. Neįgalieji pagal lytį

	Iš viso	Vyrai	Moterys	1000-iai gyventojų tenka neįgaliųjų
Iš viso	262900	124157	138743	75
Mieste	167868	74806	93062	72
Kaime	95032	49351	45681	83
Alytaus apskritis	16296	7581	8715	87
Alytaus miesto sav.	5509	2370	3139	77
Druskininkų sav.	1964	934	1030	77
Alytaus rajono sav.	3626	1717	1909	111
Lazdijų rajono sav.	2282	1144	1138	84
Varėnos rajono sav.	2915	1416	1499	94
Kauno apskritis	55229	25075	30154	79
Kauno miesto sav.	29544	12580	16964	78
Birštono sav.	532	240	292	98
Jonavos rajono sav.	3638	1710	1928	70
Kaišiadorių rajono sav.	3447	1622	1825	92
Kauno rajono sav.	5939	2795	3144	73
Kėdainių rajono sav.	5275	2619	2656	80
Prienų rajono sav.	3455	1707	1748	97
Raseinių rajono sav.	3399	1802	1597	77
Klaipėdos apskritis	25884	12542	13342	67
Klaipėdos miesto sav.	12169	5371	6798	63
Palangos miesto sav.	1287	592	695	73
Neringos sav.	149	71	78	62
Klaipėdos rajono sav.	3253	1699	1554	70
Kretingos rajono sav.	2677	1443	1234	59
Skuodo rajono sav.	1734	937	797	68
Šilutės rajono sav.	4615	2429	2186	83
Marijampolės apskritis	15634	7470	8164	83
Marijampolės sav.	5013	2391	2622	71
Kalvarijos sav.	1133	556	577	82
Kazlų Rūdos sav.	1268	596	672	85
Šakių rajono sav.	3888	1880	2008	100
Vilkaviškio rajono sav.	4332	2047	2285	86
Panevėžio apskritis	25915	12028	13887	86
Panevėžio miesto sav.	9331	3845	5486	78
Biržų rajono sav.	3133	1520	1613	88
Kupiškio rajono sav.	2195	1064	1131	89
Panevėžio rajono sav.	3982	1958	2024	93
Pasvalio rajono sav.	2975	1540	1435	85
Rokiškio rajono sav.	4299	2101	2198	101
Šiaulių apskritis	30809	14630	16179	83
Šiaulių miesto sav.	10691	4583	6108	80
Akmenės rajono sav.	2436	1186	1250	81
Joniškio rajono sav.	2761	1348	1413	86
Kelmės rajono sav.	3115	1632	1483	76
Pakruojo rajono sav.	3037	1578	1459	103
Radviliškio rajono sav.	4556	2195	2361	87
Šiaulių rajono sav.	4213	2108	2105	82
Tauragės apskritis	10620	5445	5175	79
Jurbarko rajono sav.	2675	1393	1282	71

	Iš viso	Vyrai	Moterys	1000-iui gyventojų tenka neįgaliųjų
Pagėgių sav.	986	518	468	81
Šilalės rajono sav.	2298	1289	1009	73
Tauragės rajono sav.	4661	2245	2416	88
Telšių apskritis	10856	5485	5371	60
Mažeikių rajono sav.	3250	1578	1672	48
Plungės rajono sav.	2752	1378	1374	62
Rietavo sav.	754	363	391	70
Telšių rajono sav.	4100	2166	1934	71
Utenos apskritis	15569	7714	7855	84
Visagino miesto sav.	950	438	512	32
Anykščių rajono sav.	3554	1747	1807	101
Ignalinos rajono sav.	2135	1072	1063	93
Molėtų rajono sav.	2166	1091	1075	85
Utenos rajono sav.	4672	2277	2395	93
Zarasų rajono sav.	2092	1089	1003	92
Vilniaus apskritis	56088	26187	29901	66
Vilniaus miesto sav.	34523	15372	19151	62
Vilnius	33832	15062	18770	62
Elektrėnų sav.	1997	912	1085	69
Šalčininkų rajono sav.	2888	1463	1425	74
Širvintų rajono sav.	1594	805	789	79
Švenčionių rajono sav.	2918	1461	1457	88
Trakų rajono sav.	2758	1340	1418	74
Ukmergės rajono sav.	4277	2111	2166	88
Vilniaus rajono sav.	5133	2723	2410	58

2 lentelė. Neįgalieji pagal lytį mieste ir kaime

	Iš viso, tūkst.	Vyrai, tūkst.	Moterys, tūkst.	1000-iui gyventojų tenka neįgaliųjų
Iš viso	262,9	124,2	138,7	75
Mieste	167,9	74,8	93,1	72
Kaime	95,0	49,4	45,7	83

3 lentelė. 0–15 metų neįgalūs vaikai pagal lytį mieste ir kaime

	Iš viso, tūkst.	Berniukai, tūkst.	Mergaitės, tūkst.	1000-iui vaikų tenka neįgaliųjų
Iš viso	12,6	7,3	5,3	17
Mieste	8,1	4,7	3,4	17
Kaime	4,5	2,6	1,9	17

4 lentelė. 16 metų ir vyresni neįgalieji pagal lytį mieste ir kaime

	Iš viso, tūkst.	Vyrai, tūkst.	Moterys, tūkst.	1000-iui gyventojų tenka neįgaliųjų
Iš viso	250,3	116,8	133,5	91
Mieste	159,8	70,1	89,7	86
Kaime	90,5	46,7	43,8	102

5 lentelė. 16 metų ir vyresni neįgalieji pagal invalidumo grupes mieste ir kaime
(tūkstančiais)

Invalidumo grupė	Iš viso	Mieste	Kaime	Vyrai	Moterys
Iš viso	250,3	159,8	90,5	116,8	133,5
Pirma	32,8	21,4	11,4	13,8	19,0
Antra	160,5	103,0	57,5	72,7	87,8
Trečia	55,3	34,3	21,0	29,5	25,7
Nenurodė	1,7	1,1	0,6	0,8	1,0

6 lentelė. 16 metų ir vyresni neįgalieji pagal šeiminių padėčių
(tūkstančiais)

	Niekada negyveno santuokoje	Vedę, ištekėjusios	Išsituokę(-usios)	Našliai(-ės)
Iš viso	41,0	135,4	27,0	46,9
Vyrai	21,6	75,8	11,4	8,0
Moterys	19,4	59,6	15,6	38,9

7 lentelė. 16 metų ir vyresni neįgalūs vyrai ir moterys pagal invalidumo grupę ir šeiminių padėčių
(iš 1000-io neįgaliųjų)

Invalidumo grupė	Niekada negyveno santuokoje	Vedę, ištekėjusios	Išsituokę(-usios)	Našliai(-ės)
Vyrai				
Iš viso	185	648	98	69
Pirma	30	66	9	12
Antra	115	405	60	43
Trečia	37	174	28	14
Moterys				
Iš viso	145	446	117	291
Pirma	30	40	10	62
Antra	94	296	78	190
Trečia	20	107	29	38

8 lentelė. Neįgalieji pagal išsilavinimą
(10 metų ir vyresni; tūkstančiais)

	Iš viso	Mieste	Kaime	Vyrai	Moterys
Iš viso	256,8	164,0	92,8	120,6	136,2
Aukštasis	19,4	16,5	2,9	9,2	10,2
Aukštesnysis ¹	43,5	31,3	12,2	17,8	25,7
Vidurinis	57,5	40,9	16,6	27,7	29,8
Pagrindinis	47,0	29,0	18,0	25,7	21,3
Pradinis	63,7	34,9	28,8	29,4	34,3
Neturi pradinio	25,0	10,9	14,1	10,5	14,5
Nenurodė	0,7	0,5	0,2	0,3	0,4

¹ Įskaitant specialųjį vidurinį.

9 lentelė. Pirmos, antros ir trečios grupės neįgalieji pagal išsilavinimą
(iš 1000-io atitinkamos invalidumo grupės neįgaliųjų, turinčių išsilavinimą)

Invalidumo grupė	Aukštasis	Aukštesnysis	Vidurinis	Pagrindinis	Pradinis
Pirma	82	136	198	183	401
Antra	88	189	242	210	270
Trečia	81	229	310	210	171

10 lentelė. Neįgalieji pagal ekonominį aktyvumą
(15 metų ir vyresni; tūkstančiais)

	Iš viso	Mieste	Kaime	Vyrai	Moterys
Užimti	25,4	18,9	6,5	12,0	13,4
Neaktyvūs	215,6	133,7	81,9	99,7	115,9
Nenurodė	0,4	0,2	0,2	0,3	0,1

11 lentelė. Neįgalieji pagal pragyvenimo šaltinį

	Iš viso		Mieste		Kaime	
	tūkst.	%	tūkst.	%	tūkst.	%
Iš viso	262,9	100	167,9	100	95,0	100
Darbo užmokestis	19,4	7,4	15,9	9,4	3,5	3,7
Pajamos iš nuosavo verslo	0,9	0,4	0,7	0,4	0,2	0,2
Pajamos iš žemės ūkio veiklos	2,0	0,7	0,1	0,1	1,9	2,0
Pajamos iš nuosavybės ir investicijų	0,1	0,0	0,1	0,0	0,0	0,0
Pensija	205,0	78,0	130,4	77,7	74,6	78,5
Pašalpa	14,4	5,5	8,8	5,2	5,6	5,9
Stipendija	0,2	0,1	0,1	0,1	0,1	0,0
Valstybės išlaikomas	8,2	3,1	2,4	1,5	5,8	6,1
Šeimos ir/ar kitų asmenų išlaikomas	11,7	4,5	8,7	5,2	3,0	3,3
Kitas pragyvenimo šaltinis	0,9	0,3	0,6	0,4	0,3	0,3
Nenurodė	0,1	0,0	0,1	0,0	0,0	0,0

12 lentelė. Namų ūkių, kuriuose gyvena neįgalieji, apsirūpinimas patogumais
(procentais)

	Virtuvė	Vanden-tiekis	Kanali-zacija	Karštas vanduo	Vonia/dušas	Tualetas su nute-kamuuju vandeniu	Staciona-ri viryklė (dujinė, elektrinė)	Tele-fonas	Centri-nis šildy-mas
Namų ūkiai, kuriuose yra bent vienas neįgalusis	98,3	75,8	72,7	62,8	67,8	65,9	93,4	80,6	77,8
Visi namų ūkiai	99,0	78,7	76,0	66,9	71,4	70,2	94,5	80,0	80,1