

Vilnius, 2013 m. birželio 14 d.

## NAMŲ ŪKIAI IR ŠEIMOS, JŲ SUDĖTIS IR DYDIS

### Lietuvos Respublikos 2011 metų visuotinio gyventojų ir būstų surašymo rezultatai

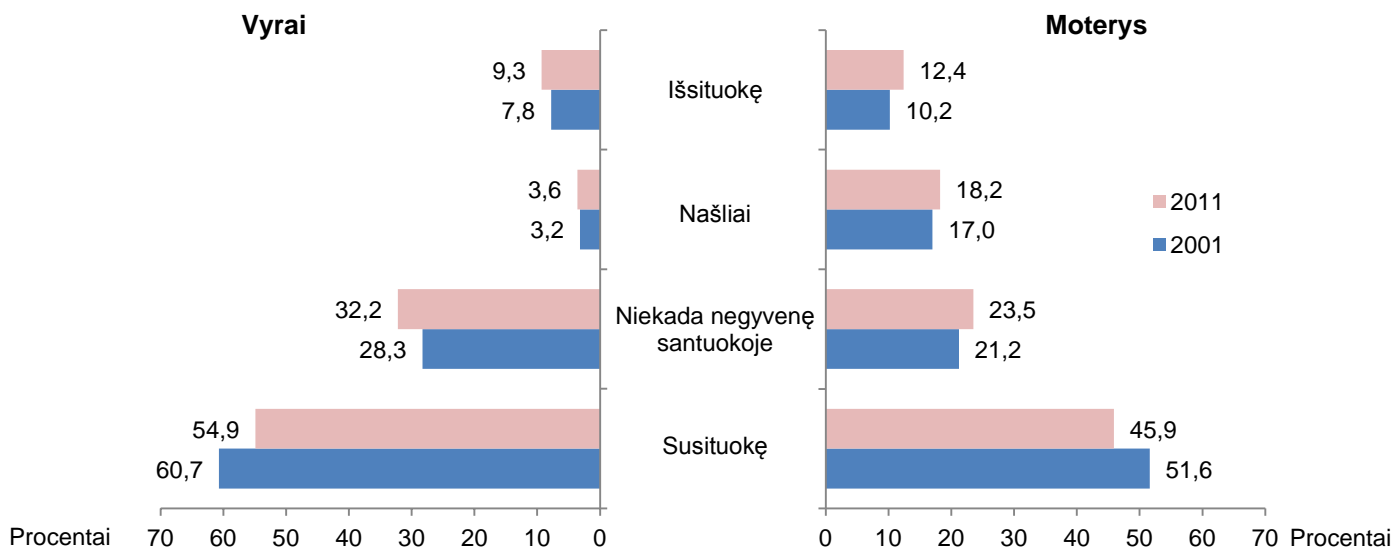
Lietuvos Respublikos 2011 metų visuotinio gyventojų ir būstų surašymo (toliau – surašymas) rezultatai parodė, kokia surašymo metu buvo gyventojų šeimninė ir santuokinė padėtis, kokio dydžio buvo namų ūkiai ir šeimos Lietuvoje, kokia jų struktūra ir kiti juos apibūdinantys požymiai.

#### Gyventojai pagal santuokinę padėtį

Surašymo metu 15 metų ir vyresnių asmenų buvo klausama, kokia jų santuokinė padėtis: ar jie buvo vedę (ištekęsios), išsituokę (išsituokusios), našliai (našlės), ar niekada negyveno santuokoje.

Per paskutinį dešimtmetį didėjo niekada negyvenusių santuokoje asmenų dalis: vyrų – nuo 28,3 procento 2001 m. iki 32,2 procento 2011 m., moterų – atitinkamai nuo 21,2 iki 23,5 procento (1 pav.). Sumažėjo susituokusių vyrų ir moterų dalis. 2011 m. vedę vyrai sudarė 54,9 procento visų vyrų, moterys – atitinkamai 45,9 procento (2001 metais – atitinkamai 60,7 ir 51,6 proc.). Per dešimtmetį padidėjo išsituokusių asmenų (vyrų – 0,5, moterų – 1,2 procentinio punkto) ir našlių (vyrų – 1,5, moterų – 2,2 procentinio punkto) dalis. 2011 m. išsituokusių moterų buvo 1,6 karto, našlių moterų – 6 kartus daugiau negu tokių vyrų.

1 pav. 15 metų amžiaus ir vyresni gyventojai pagal santuokinę padėtį 2001 ir 2011 metais, procentais



1 mln. 293 tūkst. gyventojų, t. y. kas antras 15 metų ir vyresnis Lietuvos gyventojas buvo vedęs (ištekęsios). Vedę vyrai sudarė 54,9 procento visų 15 metų ir vyresnių vyrų, ištekėjusios moterys – 45,9 procento visų 15 metų ir vyresnių moterų (1 lentelė). Vedusių vyrų lyginamoji dalis tiek mieste, tiek kaime buvo didesnė negu ištekėjusių moterų. Mieste 56,5 procento vyrų buvo vedę, kaime – 51,8 procento, ištekėjusių moterų buvo atitinkamai 45,3 ir 47,1 procento.

711,4 tūkst. gyventojų, t. y. kas ketvirtas 15 metų ir vyresnis Lietuvos gyventojas, niekada negyveno santuokoje. Niekada negyvenusių santuokoje vyrų buvo daugiau negu moterų: kas trečias vyras ir kas ketvirta moteris niekada negyveno santuokoje. Niekada negyvenusių santuokoje vyrų lyginamoji dalis tiek mieste, tiek

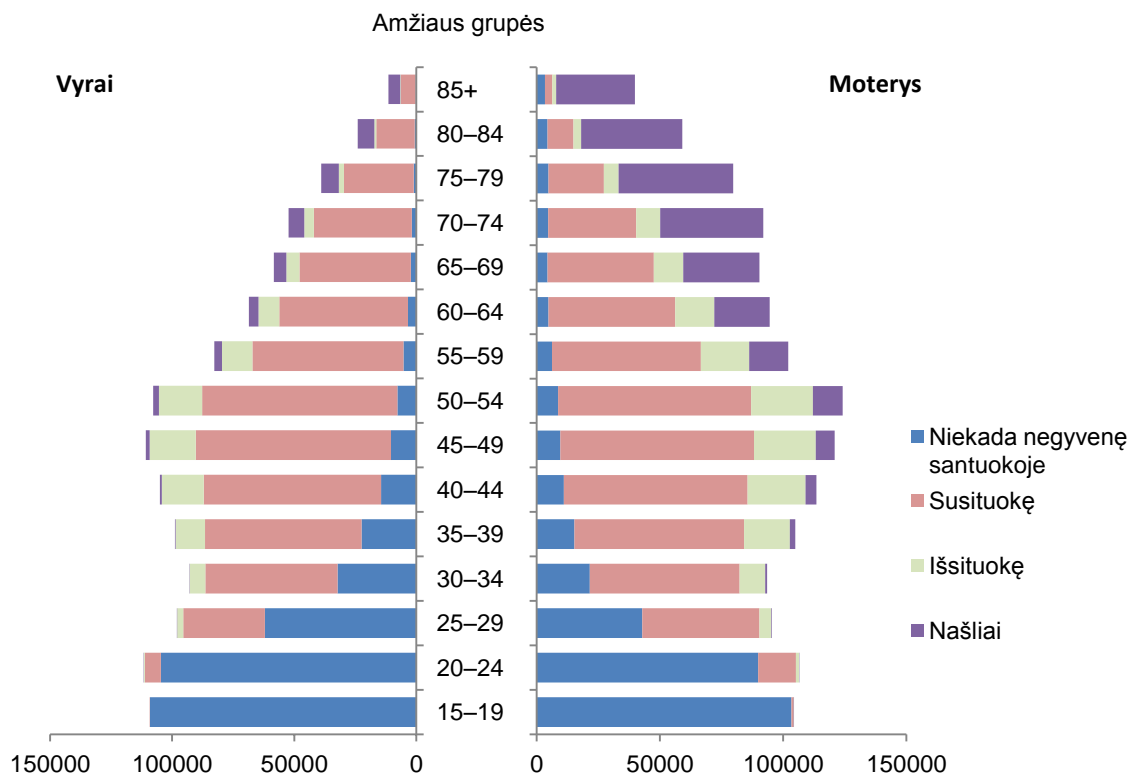
kaime buvo didesnė negu moterų. Mieste 31 procentas vyrų niekada negyveno santuokoje, kaime – 34,6 procento, moterų – atitinkamai 24 ir 22,4 procento.

284,9 tūkst. gyventojų, arba kas devintas 15 metų ir vyresnis, buvo išsituokęs (išsituokusi). Išsituokusių moterų mieste buvo 1,5 karto daugiau negu išsituokusių vyrų, o kaime – atvirkščiai: vienam tūkstančiui 15 metų ir vyresnių vyrų teko 94 išsituokę vyrai, o moterų – 87 išsituokusios moterys.

300,6 tūkst. gyventojų, arba kas aštuntas 15 metų ir vyresnis Lietuvos gyventojas, buvo našlys (našlė). Našlių moterų mieste buvo 6,3 karto daugiau negu vyrų, kaime – 5,7 karto.

Niekada negyvenusių santuokoje vyrų daugiausia buvo 15–24 (2 pav., 2 lentelė) (56,6 proc. visų 15 metų ir vyresnių vyrų), 25–29 (16,4 proc.) ir 30–34 (8,5 proc.) metų amžiaus grupėse. Vyresnėse amžiaus grupėse vyrų, niekada negyvenusių santuokoje, lyginamoji dalis mažėja. Moterų, niekada negyvenusių santuokoje, lyginamoji dalis buvo mažesnė negu vyrų, išskyrus 15–19 metų ir 45 metų ir vyresnių moterų amžiaus grupes. 15–44 metų amžiaus grupėje ištekėjusių moterų lyginamoji dalis buvo didesnė, negu vyrų, ypač išsiskyrė 25–29 metų amžiaus grupė, kurioje ištekėjusių moterų lyginamoji dalis 2,1 procentinio punkto didesnė negu vedusių vyrų. 30–59 metų amžiaus grupėje išsituokusių vyrų lyginamoji dalis buvo didesnė negu moterų. Našlių moterų lyginamoji dalis 30–44 metų ir 65 metų ir vyresnių amžiaus grupėse buvo didesnė negu vyrų – 65 metų ir vyresnių moterų našlių lyginamoji dalis buvo 2,7 procentinio punkto didesnė už vyrų našlių.

**2 pav. 15 metų amžiaus ir vyresni gyventojai pagal santuokinę padėtį**

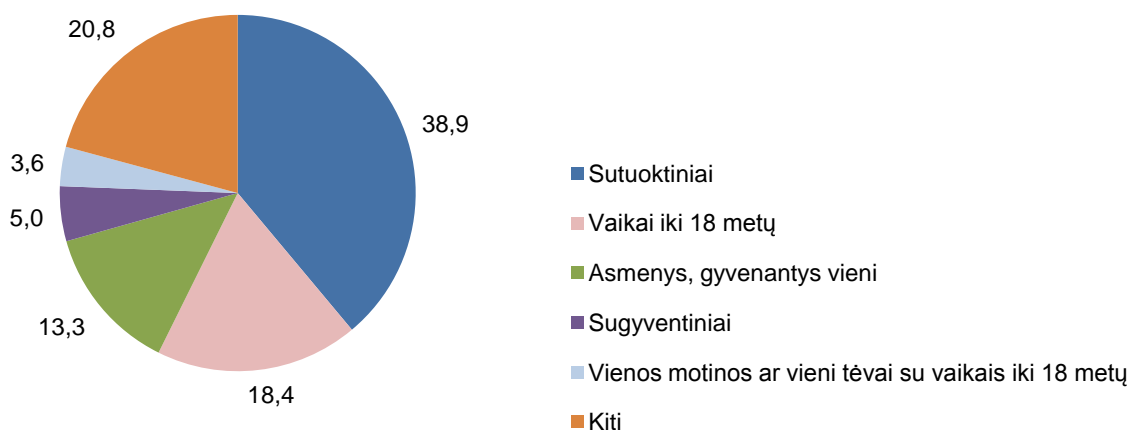


### Gyventojai pagal šeiminių padėčių namų ūkyje

Surašymo metu buvo klausiama asmens šeiminių padėties namų ūkyje: ar jis buvo sutuoktinis, sugyventinis, viena motina ar tėvas su vaikais iki 18 metų, vaikas, asmuo, gyvenantis vienas, ir kt.

Namų ūkių gyventojų šeiminių padėtis pasiskirstė taip: sutuoktiniai sudarė 38,9 procento (1 mln. 176 tūkst.), vaikai – 18,4 (554,9 tūkst.), asmenys, gyvenantys vieni, – 13,3 (401,4 tūkst.), sugyventiniai – 5 (150,5 tūkst.), vieni tėvai su vaikais – 3,6 procento (107,7 tūkst.) (vienos motinos ir vieni tėvai sudarė atitinkamai 84,2 (90,7 tūkst.) ir 15,8 proc. (17 tūkst.) visų vienu tėvų su vaikais) visų namų ūkių gyventojų (3 pav., 3 lentelė).

### 3 pav. Gyventojai pagal šeimines padėtis namų ūkyje, procentais



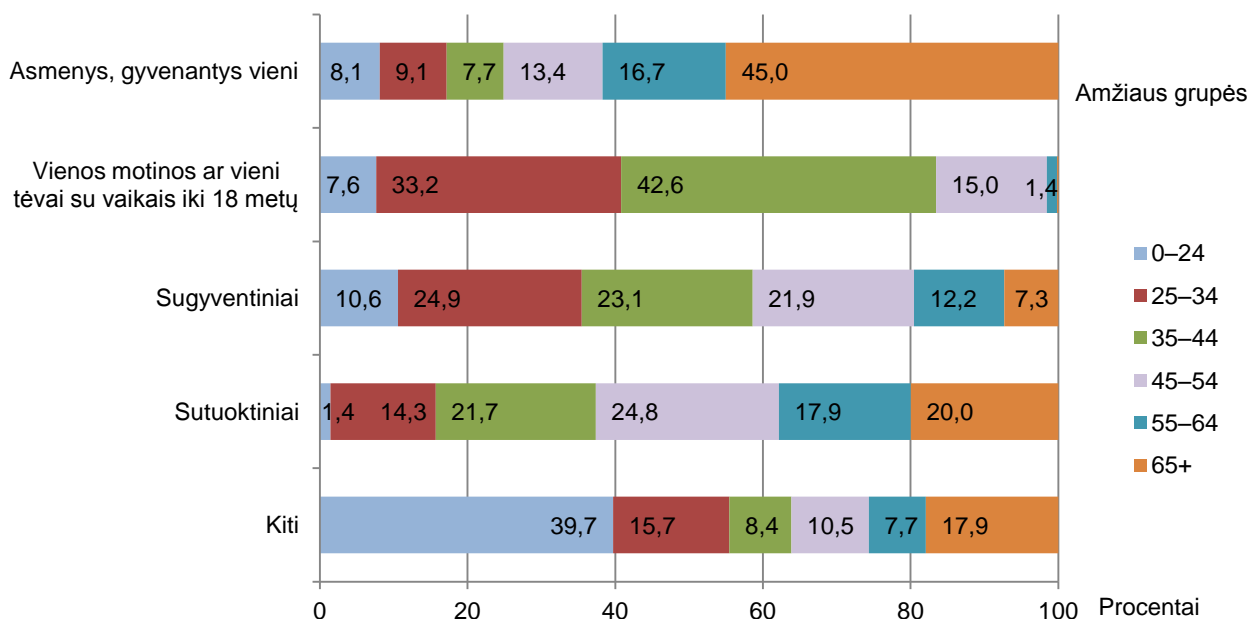
Per dešimtmetį padidėjo vienu motinų ar tėvų su vaikais iki 18 metų (0,3 procentinio punkto), sugyventinių (1,8), asmenų, gyvenančių vienu (2,1), kitų asmenų (4,1) lyginamoji dalis, sumažėjo – sutuoktinių (3 procentiniais punktais), vaikų iki 18 metų (5,3) lyginamoji dalis.

Sutuoktinių (39,1 proc.), vienu tėvų su vaikais iki 18 metų (3,9 proc.) ir gyvenusių vienu asmenų (14 proc.) lyginamoji dalis mieste buvo didesnė negu kaime (atitinkamai 38,5, 3 ir 12 proc.), o vaikų iki 18 metų amžiaus (19,5 proc.), sugyventinių (5,6 proc.) ir kitų asmenų (21,4 proc.) lyginamoji dalis kaime buvo didesnė negu mieste (atitinkamai 17,8, 4,7 ir 20,5 proc.).

Sugyventiniai sudarė 5 procentus visų namų ūkių gyventojų: kaime jų buvo 5,6 procento, mieste – 4,7 procento. 5,4 procento vyrų ir 4,6 procento moterų gyveno sugyventinių poroje.

Sutuoktinių didžiausia dalis buvo 45–54 metų amžiaus grupėje (24,8 proc.), sugyventinių – 25–29 metų amžiaus grupėje (13,5 proc.), vienu motinų ar tėvų su vaikais – 35–39 metų amžiaus grupėje (23,4 proc.), gyvenančių vienu asmenų – 45 metų ir vyresnio amžiaus grupėse (4 pav.).

### 4 pav. Gyventojai pagal šeimines padėtis namų ūkyje ir amžiaus grupes, procentais



Didelė dalis sugyventinių – 44,7 procento vyrų ir 41,6 procento moterų – niekada negyveno santuokoje, 43,4 procento vyrų ir 39,9 procento moterų buvo išsituokę.

Didžiausią dalį vienu motinų ar tėvų su vaikais sudarė išsituokę (40,5 proc.) ar susituokę (28,1 proc.) namų ūkių gyventojai. 41,3 procento vienu auginančių vaikus motinų buvo išsituokusios. Vieni tėvai (vyrai) su vaikais iki 18 metų dažniausiai buvo vedę (41 proc.) arba išsituokę (36,4 proc.). Kaime didesnėje dalyje šeimų, kuriose vaikai augo su viena motina ar vienu tėvu, niekada nebuvo įregistruota santuoka (kaime – 26,5 proc., mieste – 22,6 proc.) arba vienas iš tėvų buvo našlys (atitinkamai 11,5 ir 6,2 proc.). Kaimo moterys, vienos auginančios vaikus, rečiau nei miestietės buvo išsiskyrusios (kaime – 36,1 proc., mieste – 43,3 proc.).

Asmenys, gyvenę vieni, dažniausiai buvo našliai arba niekada negyvenę santuokoje. 49,8 procento moterų, kurios gyveno vienos, buvo našlės, 23,5 procento – niekada negyvenusios santuokoje. 39,8 procento vyrų, kurie gyveno vieni, niekada negyveno santuokoje, 28,7 procento – buvo išsituokę.

Vienos motinos ir vieni tėvai su vaikais (29,7 proc.) ir susituokę asmenys (27 proc.) buvo dažniau įgiję aukštąjį išsilavinimą negu kitos šeiminės padėties namų ūkių gyventojai. Kas antras sugyventinis buvo įgijęs vidurinį išsilavinimą. Kas trečias kaimo gyventojas, gyvenęs vienas, turėjo pradinį išsilavinimą, buvo nebaigęs mokyklos ar neraštingas.

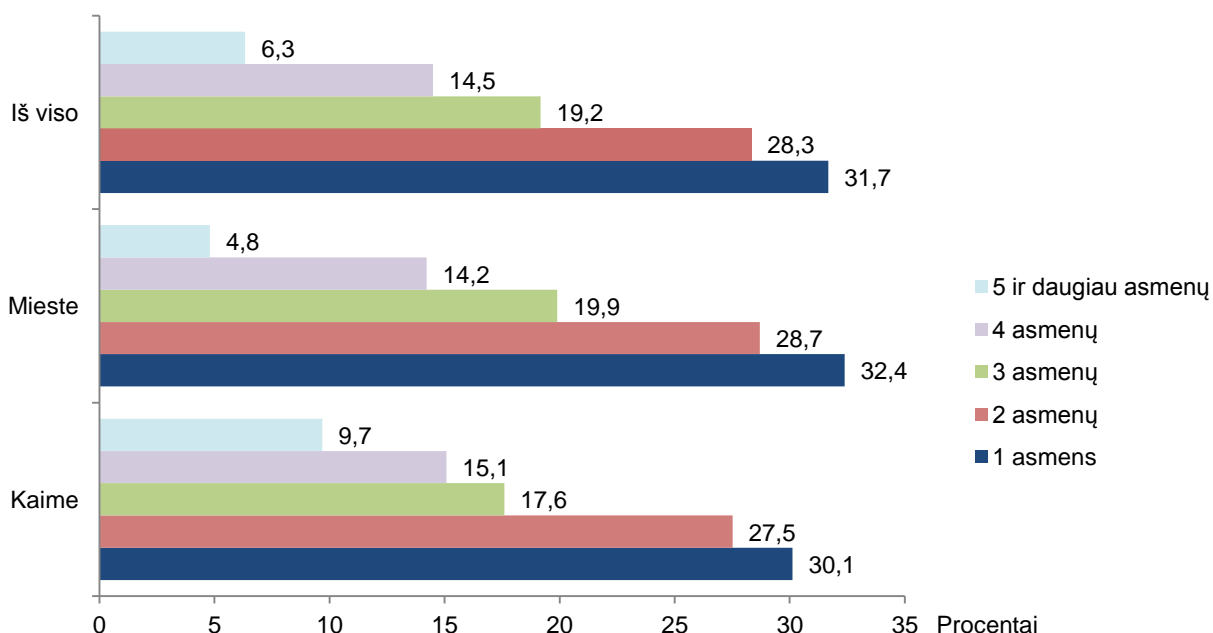
## Namų ūkiai

2011 m. Lietuvoje buvo 1 mln. 267 tūkst. namų ūkių (2001 m. – 1 mln. 357 tūkst.), juose gyveno 3 mln. 19 tūkst. (99,2 proc. visų nuolatinių gyventojų) asmenų (2001 m. – 3 mln. 460 tūkst., arba 99,3 proc.).

Miestuose buvo 870,4 tūkst. (68,7 proc.) namų ūkių, kaimo gyvenamosiose vietovėse – 397,3 tūkst. (31,3 proc.).

31,7 procento namų ūkių buvo iš vieno asmens, 62 procentai – iš dviejų–keturių (5 pav., 4, 5 lentelės). Penkių ar daugiau asmenų namų ūkiai sudarė 6,3 procento visų namų ūkių: didžiausia dalis jų buvo Šilalės rajono (12,1 proc.), Rietavo (11,4), Kalvarijos (11,1), Šakių rajono (10,9), Lazdijų rajono (10,3) ir Kauno rajono (10 proc.) savivaldybėse.

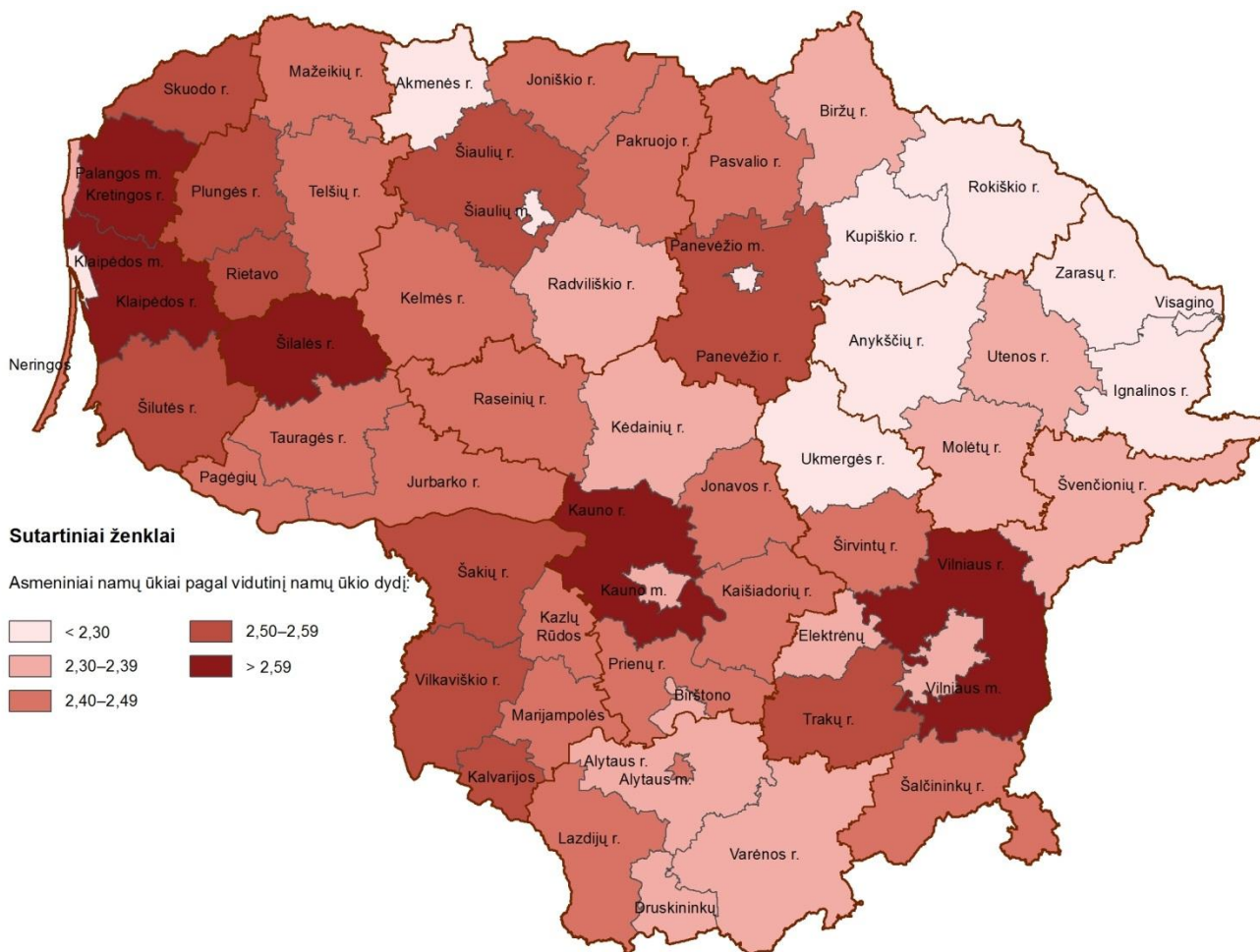
### 5 pav. Namų ūkiai pagal dydį mieste ir kaime, procentais



Per dešimtmetį vidutinis namų ūkis sumažėjo nuo 2,55 asmens 2001 m. iki 2,38 asmens – 2011 m. (mieste – atitinkamai nuo 2,48 iki 2,32, kaime – nuo 2,71 iki 2,52).

Vidutinio namų ūkio dydis įvairavo Lietuvos savivaldybėse nuo 2,21 asmens Ignalinos rajono savivaldybėje iki 2,72 asmens Kauno rajono savivaldybėje (6 pav.).

## 6 pav. Namų ūkiai savivaldybėse pagal vidutinį namų ūkio dydį



© Lietuvos statistikos departamentas Lietuvos Respublikos teritorijos M1:250 000 georeferencinių duomenų bazė GDB250LT © Nacionalinė žemės tarnyba prie ŽŪM, 2007

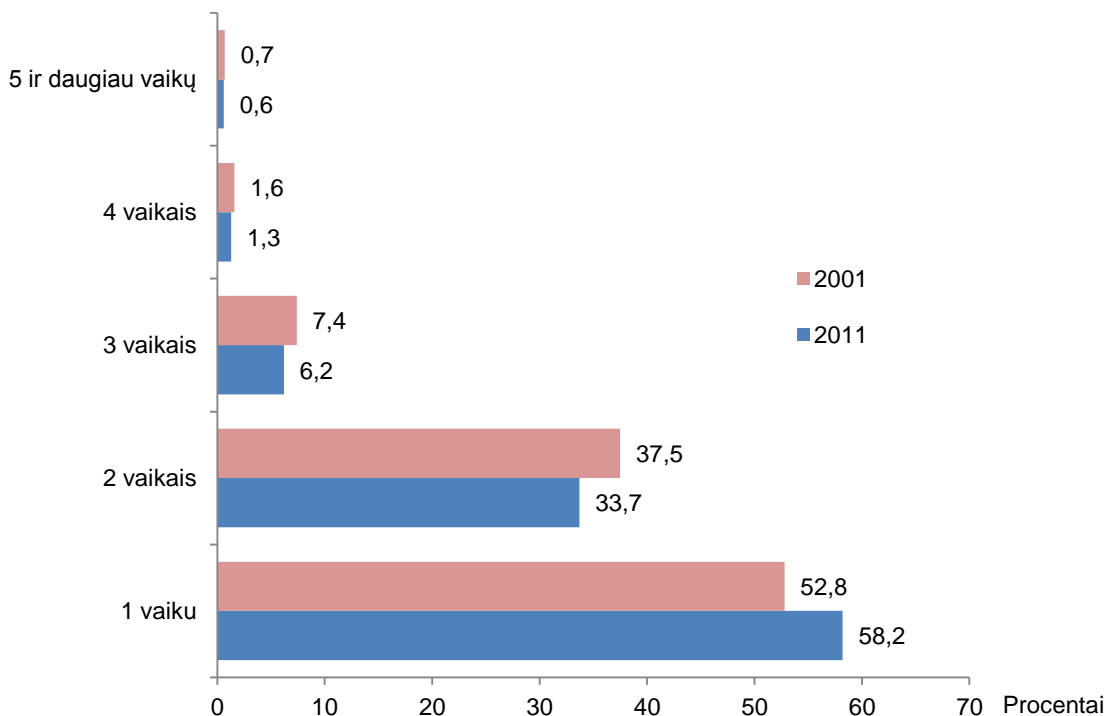
## Šeiminiai namų ūkiai (šeimoms)

2011 m. buvo 861,4 tūkst. šeimų (2001 m. – 962,6 tūkst.), jas sudarė 2 607,8 tūkst. asmenų (2001 m. – 3 059 tūkst.). Per dešimt metų šeimų sumažėjo 10,5 procento.

54,2 procento šeimų sudarė vienos šeimos namų ūkiai, susidedantys iš sutuoktinių ar sugyventinių poros be vaikų, sutuoktinių ar sugyventinių poros su vaikais ar vieno iš tėvų su vaikais (6, 7 lentelės). 44,1 procento šeiminių namų ūkių buvo kitokios šeimos. Nežymią visų šeiminių namų ūkių dalį sudarė dviejų ir daugiau šeimų namų ūkiai (1,7 proc.). 41,3 procento šeimų sudarė 2 asmenys, 28,1 procento – 3 asmenys, 21,3 procento – 4 asmenys, 9,3 procento – 5 ir daugiau asmenų.

2011 m. Lietuvoje gyveno 362,7 tūkst. šeimų su vaikais iki 18 metų (42,1 proc. visų šeimų). Iš jų 58,2 procento šeimų augino po vieną vaiką, 33,7 procento šeimų – po 2, 8,1 procento šeimų – po 3 ir daugiau vaikų. Kas penkioliktoje šeimoje vaikai iki 18 metų augo su vienu iš tėvų (7 pav.).

### 7 pav. Šeimos su vaikais iki 18 metų 2001 ir 2011 metais, procentais



Per dešimtmetį sumažėjo šeimų, auginančių du ar daugiau vaikų (2011 m. vienam tūkstančiui šeimų teko 418 tokių šeimų, 2001 m. – 472), padaugėjo šeimų, auginančių vieną vaiką (2011 m. vienam tūkstančiui šeimų teko 582 šeimos, auginančios vieną vaiką iki 18 metų, 2001 m. – 528).

Vidutinis šeimos dydis sumažėjo nuo 3,18 asmens 2001 m. iki 3,03 asmens – 2011 m., mieste – atitinkamai nuo 3,11 iki 2,96, kaime – nuo 3,32 iki 3,18 asmens.

Daugiau nei pusėje savivaldybių vidutinis šeimos dydis buvo didesnis už šalies vidurkį. Gausiausios šeimos buvo Šilalės rajono (vidutinis šeimos dydis – 3,27 asmens), Rietavo (3,27), Kalvarijos (3,26), Kauno rajono (3,25), Šakių rajono (3,22) ir Vilniaus rajono (3,21) savivaldybėse. Mažiausios šeimos – Visagino (2,79 asmens), Klaipėdos miesto, Šiaulių miesto, Panevėžio miesto (po 2,89), Ignalinos rajono (2,93) ir Ukmergės rajono (2,94) savivaldybėse. Vilniaus miesto savivaldybėje vidutinę šeimą sudarė 2,98 asmens.

### Nešeiminiai namų ūkiai

Nešeiminiai namų ūkiai, sudaryti iš vieno asmens ar grupės asmenų, kurie nebuvo susiję santuokiniais ar giminystės ryšiais, sudarė 32 procentus visų namų ūkių (405,9 tūkst.). 2001 m. nešeiminiai namų ūkiai sudarė 29,1 procento visų namų ūkių (394,2 tūkst.).

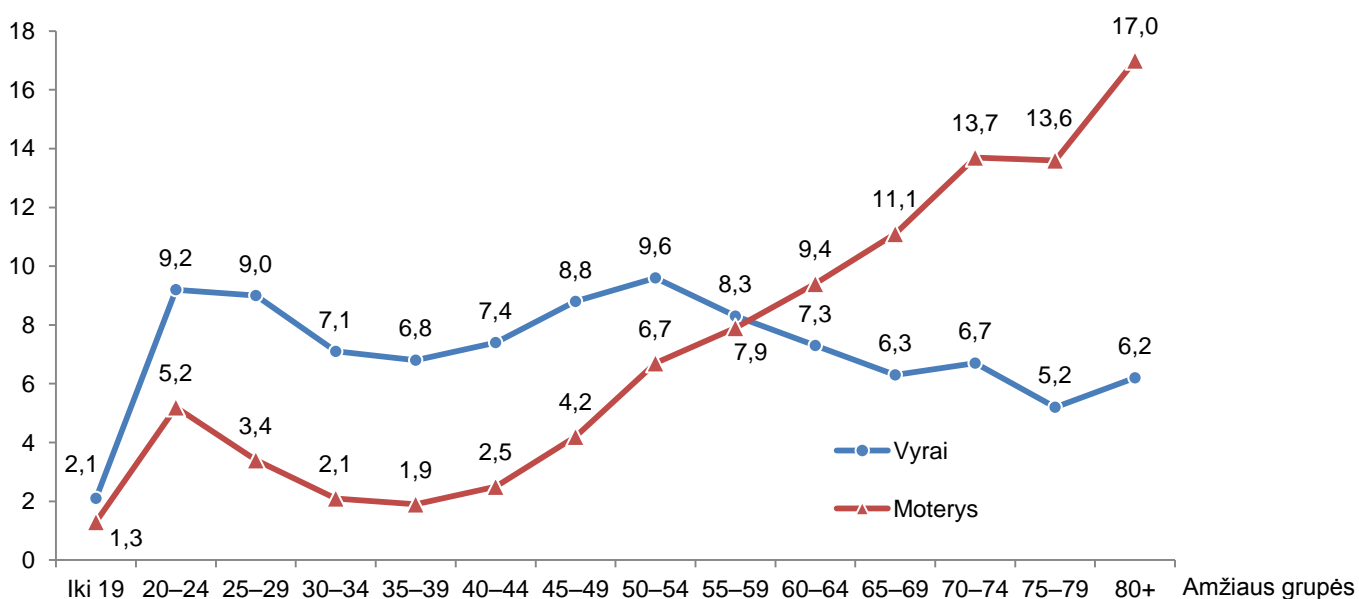
Mieste nešeiminių namų ūkių lyginamoji dalis (32,8 proc.) buvo didesnė negu kaime (30,4 proc.).

Daugumą nešeiminių namų ūkių sudarė vieno asmens namų ūkiai (98,9 proc.).

66,5 procento vieno asmens namų ūkių gyveno moterys, 33,5 procento – vyrai. Vieno asmens namų ūkiuose vyrai dominavo amžiaus grupėse iki 54 metų, o moterys – 60 metų ir vyresnių (8 pav.). Vieno asmens namų ūkiuose vyrų iki 54 metų amžiaus buvo 10,6 procento daugiau negu moterų, o 60 metų ir vyresnių moterų buvo 4,1 karto daugiau nei vyrų.

## 8 pav. Vieno asmens namų ūkių gyventojai pagal lytį ir amžiaus grupes, procentais

Procentai



Vieno asmens namų ūkiuose buvo 38,5 procento našlių ir 29 procentai asmenų, niekada negyvenusių santuokoje. Gyvenę vieni vyrai dažniausiai buvo niekada negyvenę santuokoje (39,8 proc. gyvenusių vienu vyrų) arba išsituokę (28,7 proc.), o moterys – našlės (49,8 proc. gyvenusių vienu moterų), niekada negyvenusios santuokoje (23,5 proc.) ir išsituokusios (20,7 proc.).

Mieste vieno asmens namų ūkių gyventojai dažniausiai turėjo vidurinį išsilavinimą (28,5 proc. 10 metų ir vyresnių miesto gyventojų), aukštąjį (26,7 proc.), aukštesnįjį ir specialųjį vidurinį išsilavinimą (20,6 proc.), kaime – vidurinį (25,5 proc.) ir pagrindinį (19,2 proc.). Vyrai dažniau negu moterys turėjo aukštąjį (atitinkamai 22,1 ir 21,7 proc.), vidurinį (36 ir 23,4 proc.) ir pagrindinį išsilavinimą (17,1 ir 12,7 proc.), moterys dažniau negu vyrai – aukštesnįjį ir specialųjį vidurinį (atitinkamai 20,1 ir 16,2 proc.) ir pradinį išsilavinimą (20 ir 7,9 proc.).

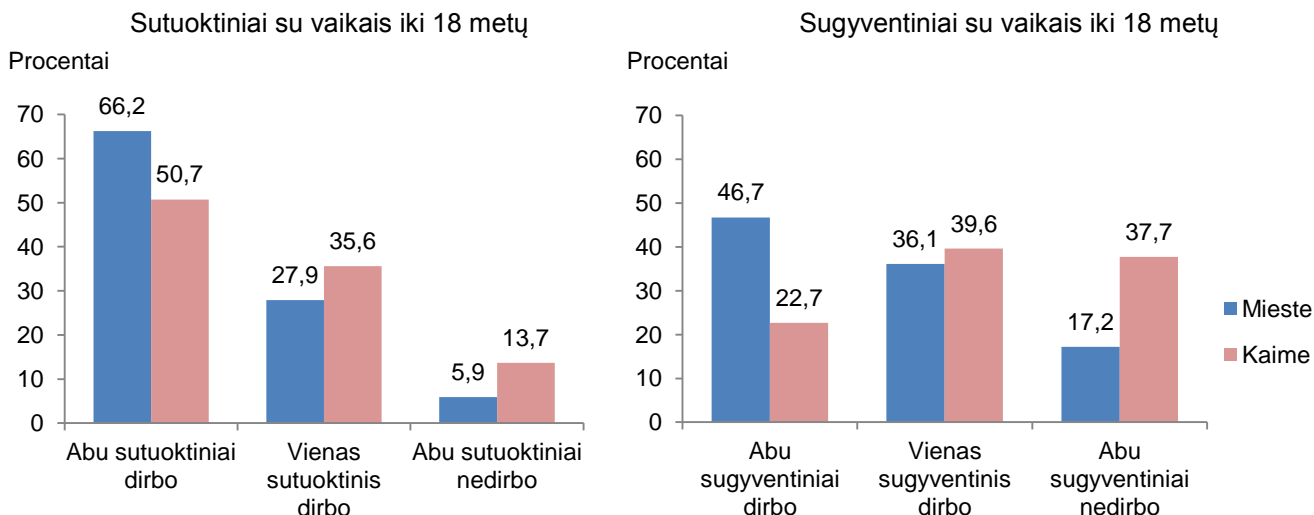
Vieno asmens namų ūkius dažniau sudarė nedirbantys asmenys (bedarbiai, pensininkai, namų šeimininkai, dėl negalios nedirbantys asmenys ir kiti) (67,2 proc. 15 metų ir vyresnių gyventojų). Mieste šio tipo namų ūkių gyventojai dažniau dirbo negu kaime (atitinkamai 36,6 proc. ir 24,1 proc.). 43,3 procento vyrų ir 27,6 procento moterų dirbo.

Keleto asmenų nešeiminių namų ūkių, sudarytų iš grupės asmenų, kurie nebuvo susiję santuokiniais ar giminytės ryšiais, buvo 4,5 tūkst. (1,1 proc. visų nešeiminių namų ūkių). Juose buvo 10,2 tūkst. asmenų, arba 2,5 procento visų nešeiminių ūkių gyventojų. 82 procentus keleto asmenų namų ūkių sudarė 2 asmenys, 12 procentų – 3 asmenys, 6 procentus – 4 ir daugiau asmenų.

## Tėvų ekonominis užimtumas vienos šeimos namų ūkiuose

Susituokusių tėvų šeimose, kuriose augo vaikai iki 18 metų, ekonominio užimtumo lygis buvo aukštesnis nei sugyventinių šeimose. 61,6 procento sutuoktinių šeimų dirbo abu tėvai, 30,2 procento – vienas iš tėvų, 8,2 procento – nedirbo nė vienas tėvas. Sugyventinių šeimose dažniau nedirbo nė vienas tėvas (kas ketvirta sugyventinių pora, turinti vaikus). 37,5 procento sugyventinių šeimų su vaikais dirbo abu tėvai. Tokią pačią lyginamąją dalį sugyventinių šeimų su vaikais sudarė šeimos, kuriose dirbo vienas iš tėvų. Susituokusių tėvų šeimose užimtumo lygis buvo aukštesnis mieste – čia abu tėvai dirbo 66,2 procento sutuoktinių šeimų su vaikais (kaime – 50,7 proc.) (9 pav.).

### 9 pav. Tėvų ekonominis užimtumas vienos šeimos namų ūkiuose, procentais



Kaime dažniau dirbo vienas iš tėvų arba abu tėvai nedirbo (atitinkamai 35,6 ir 13,7 proc.).

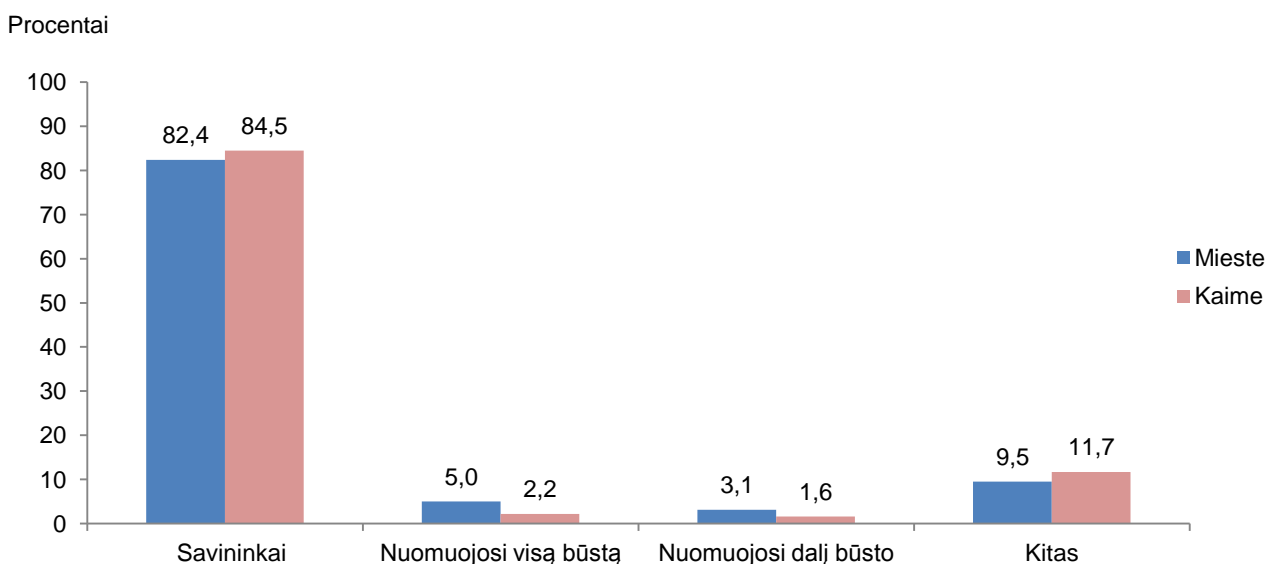
Skirtingai nei miesto sugyventinių šeimose, kur dažniau dirbo abu tėvai arba vienas iš tėvų, kaime dažniau abu tėvai nedirbo arba dirbo tik vienas iš tėvų. Mieste 46,7 procento sugyventinių šeimų dirbo abu tėvai, 36,1 procento – vienas iš tėvų. Kaime 39,6 procento sugyventinių šeimų dirbo vienas iš tėvų, 37,7 procento – abu tėvai nedirbo.

### Namų ūkiai pagal būsto valdos statusą

2011 m. kovo 1 d. 1 mln. 52 tūkst. (83 proc.) namų ūkių gyveno nuosavuose būstuose, 85,2 tūkst. (6,7 proc.) namų ūkių nuomojosi būstą, iš jų 61 procentas – visą būstą, 39 procentai – dalį būsto. 128 tūkst. (10,1 proc.) namų ūkių nurodė kitą būsto valdos statusą (8 lentelė).

Mieste 82,4 procento namų ūkių buvo būstų savininkai, kaime – 84,5 procento (10 pav.).

### 10 pav. Namų ūkiai mieste ir kaime pagal būsto valdos statusą, procentais



1,7 tūkst. namų ūkių gyventojų nenurodė, ar jie gyveno nuosavame, ar nenuosavame būste.

Daugiausia namų ūkių, gyvenančių nuosavame būste, buvo Kaišiadorių rajono (1 tūkst. namų ūkių teko 876 namų ūkiai, gyvenę nuosavame būste), Lazdijų rajono (876), Varėnos rajono (873), Ukmergės rajono (872) ir Rokiškio rajono (870) savivaldybėse.



## SAVOKOS IR PAAIŠKINIMAI

**Dviejų ar daugiau šeimų namų ūkis** – namų ūkis, kurį sudarė dvi ar daugiau sutuoktinių ar sugyventinių poros be ar su vaiku (-ais), keli vieni tėvai ar motinos su vaiku (-ais) arba sutuoktinių ar sugyventinių poros be ar su vaiku (-ais) ir vienas iš tėvų su vaiku (-ais).

**Kitokios šeimos namų ūkis** – namų ūkis, kurį sudarė sutuoktinių ar sugyventinių poros be ar su vaiku (-ais) arba vienas iš tėvų su vaiku (-ais) ir kitais asmenimis (giminaičiais ar ne giminaičiais).

**Namų ūkis** – tai atskirai gyvenantis vienas asmuo arba grupė viename būste gyvenančių asmenų, kurie dalijasi išlaidas ir bendrai apsirūpina gyventi būtinomis priemonėmis. Viename būste gali gyventi vienas ar daugiau namų ūkių. Namų ūkį neretai sudaro daugiau negu viena šeima, taip pat – giminystės ryšiais nesusiję asmenys. Namų ūkis gali būti didesnis negu šeima.

**Nešeiminis namų ūkis** – namų ūkis, kurį sudarė vienas asmuo ar grupė asmenų, kurie nebuvo susiję santuokiniais ar giminystės ryšiais.

**Santuokinė padėtis** – asmens statusas, nusakantis santykį su santuokos institutu. Galimi statusai: niekada negyvenęs santuokoje, susituokęs, našlys, išsituokęs. Atsižvelgiant į Jungtinių Tautų Europos ekonominės komisijos ir Eurostato rekomendacijas dėl 2010 metų gyventojų ir būsto surašymų, santuokinės padėties buvo klausama 15 metų ir vyresnių gyventojų.

**Šeiminė padėtis namų ūkyje** – asmens statusas šeiminiame namų ūkyje, įgimtas arba įgytas per kraujo ar partnerystės (faktinės ar teisinės) ryšius. Galimi šeiminiai statusai: vaikas, sutuoktinis, sugyventinis, viena motina ar vienas tėvas su vaikais iki 18 metų, asmuo, gyvenantis vienas, kitas (giminaitis ar ne giminaitis).

**Šeiminis namų ūkis (šeima)** – namų ūkis, kurį sudarė du arba daugiau asmenų, susijusių santuokiniais ar giminystės ryšiais. Tai galėjo būti sutuoktinių ar sugyventinių pora be ar su vaiku (-ais) arba vienas iš tėvų su vaiku (-ais) su kitais asmenimis arba be jų ir pan.

**Vaikas** – asmuo iki 18 metų, be partnerio ar vaikų, nuolat gyvenantis bent vieno iš tėvų namų ūkyje. Vaiku taip pat laikomas posūnis (podukra) ir įvaikintas vaikas, bet ne globotinis.

**Vienos šeimos namų ūkis** – namų ūkis, kurį sudarė sutuoktinių ar sugyventinių pora be ar su vaiku (-ais) arba vienas iš tėvų su vaiku (-ais).

Informaciją parengė  
Lietuvos statistikos departamento  
Gyventojų surašymų ir apklausų  
organizavimo skyrius

Pasiteirauti:  
Julija Važnevičiūtė  
Lietuvos statistikos departamento  
Gyventojų surašymų ir apklausų  
organizavimo skyriaus vedėjo pavaduotoja  
Tel. (8 5) 236 4773  
El. p. [julija.vaznevičiute@stat.gov.lt](mailto:julija.vaznevičiute@stat.gov.lt)  
[www.osp.stat.gov.lt](http://www.osp.stat.gov.lt)

© Lietuvos statistikos departamentas, 2013

Naudojant Lietuvos statistikos departamento duomenis, būtina nurodyti šaltinį.

## LENTELĖS

### 1 lentelė. Gyventojai pagal santuokinę padėtį ir amžiaus grupes

(15 metų ir vyresni)

Amžiaus grupės	Iš viso	Vedę (ištekęjusios)	Išsituokę (-usios)	Našliai (-ės)	Niekada nebuvo vedę (ištekęjusios)	Vienam tūkstančiui gyventojų teko			
						vedusių (ištekęjusių)	išsituokusių	našlių	niekada nevedusių (netekėjusių)
<b>Iš viso</b>									
<b>Visi gyventojai</b>	<b>2 590 217</b>	<b>1 293 357</b>	<b>284 858</b>	<b>300 568</b>	<b>711 434</b>	<b>499</b>	<b>110</b>	<b>116</b>	<b>275</b>
15–19	213 394	994	27	1	212 372	5	0	0	995
20–24	217 962	21 953	1 631	50	194 328	101	7	0	892
25–29	193 362	81 017	7 279	300	104 766	419	38	1	542
30–34	186 317	115 005	16 715	904	53 693	617	90	5	288
35–39	203 781	132 947	30 623	2 564	37 647	652	150	13	185
40–44	218 409	147 138	40 673	5 122	25 476	674	186	23	117
45–49	231 517	158 579	43 981	9 090	19 867	685	190	39	86
50–54	231 802	158 355	42 649	14 442	16 356	683	184	62	71
55–59	184 616	122 328	32 106	18 863	11 319	663	174	102	61
60–64	163 131	104 045	24 408	26 407	8 271	638	149	162	51
65–69	148 603	88 799	17 381	35 907	6 516	597	117	242	44
70+	397 323	162 197	27 385	186 918	20 823	408	69	471	52
<b>Vyrai</b>	<b>1 170 110</b>	<b>641 806</b>	<b>108 423</b>	<b>42 591</b>	<b>377 290</b>	<b>549</b>	<b>93</b>	<b>36</b>	<b>322</b>
15–19	109 136	129	0	0	109 007	1	0	0	999
20–24	111 539	6 591	378	3	104 567	59	3	0	938
25–29	97 927	33 478	2 456	35	61 958	342	25	0	633
30–34	92 907	54 190	6 434	99	32 184	583	69	1	347
35–39	98 892	64 050	12 115	302	22 425	648	122	3	227
40–44	104 939	72 602	17 176	705	14 456	692	163	7	138
45–49	110 714	80 022	18 888	1 476	10 328	723	171	13	93
50–54	107 744	80 023	17 644	2 387	7 690	743	164	22	71
55–59	82 653	61 897	12 525	3 042	5 189	749	151	37	63
60–64	68 604	52 661	8 524	3 947	3 472	768	124	57	51
65–69	58 280	45 637	5 360	5 063	2 220	783	92	87	38
70+	126 775	90 526	6 923	25 532	3 794	714	55	201	30



Amžiaus grupės	Iš viso	Vedę (ištekęsios)	Išsituokę (-usios)	Našliai (-ės)	Niekada nebuvo vedę (ištekęsios)	Vienam tūkstančiui gyventojų teko			
						vedusių (ištekęsųjų)	išsituokusių	našlių	niekada nevedusių (netekusių)
<b>Moterys</b>	<b>1 420 107</b>	<b>651 551</b>	<b>176 435</b>	<b>257 977</b>	<b>334 144</b>	<b>459</b>	<b>124</b>	<b>182</b>	<b>235</b>
15–19	104 258	865	27	1	103 365	8	0	0	992
20–24	106 423	15 362	1 253	47	89 761	144	12	1	843
25–29	95 435	47 539	4 823	265	42 808	498	50	3	449
30–34	93 410	60 815	10 281	805	21 509	651	110	9	230
35–39	104 889	68 897	18 508	2 262	15 222	657	176	22	145
40–44	113 470	74 536	23 497	4 417	11 020	657	207	39	97
45–49	120 803	78 557	25 093	7 614	9 539	650	208	63	79
50–54	124 058	78 332	25 005	12 055	8 666	631	202	97	70
55–59	101 963	60 431	19 581	15 821	6 130	593	192	155	60
60–64	94 527	51 384	15 884	22 460	4 799	543	168	238	51
65–69	90 323	43 162	12 021	30 844	4 296	478	133	341	48
70+	270 548	71 671	20 462	161 386	17 029	265	76	596	63
<b>Mieste</b>									
<b>Visi gyventojai</b>	<b>1 735 692</b>	<b>871 819</b>	<b>207 922</b>	<b>185 872</b>	<b>470 079</b>	<b>502</b>	<b>120</b>	<b>107</b>	<b>271</b>
15–19	134 568	538	14	1	134 015	4	0	0	996
20–24	148 293	13 904	1 076	30	133 283	94	7	0	899
25–29	139 966	58 857	5 159	178	75 772	421	37	1	541
30–34	132 006	82 779	12 142	555	36 530	627	92	4	277
35–39	138 439	91 134	22 055	1 470	23 780	658	159	11	172
40–44	143 666	96 675	28 471	2 971	15 549	673	198	21	108
45–49	153 496	104 702	31 079	5 522	12 193	682	203	36	79
50–54	157 612	107 555	30 867	8 992	10 198	682	196	57	65
55–59	125 946	83 429	23 314	12 197	7 006	662	185	97	56
60–64	111 245	70 562	18 301	17 223	5 159	634	165	155	46
65–69	97 373	57 782	13 238	22 353	4 000	593	136	230	41
70+	253 082	103 902	22 206	114 380	12 594	410	88	452	50



Amžiaus grupės	Iš viso	Vedę (ištekęsios)	Išsituokę (-usios)	Našliai (-ės)	Niekada nebuvo vedę (ištekęsios)	Vienam tūkstančiui gyventojų teko			
						vedusių (ištekęsųjų)	išsituokusių	našlių	niekada nevedusių (netekėjusių)
<b>Vyrai</b>	<b>761 397</b>	<b>430 057</b>	<b>70 135</b>	<b>25 429</b>	<b>235 776</b>	<b>565</b>	<b>92</b>	<b>33</b>	<b>310</b>
15–19	67 976	71	0	0	67 905	1	0	0	999
20–24	73 266	3 986	206	0	69 074	54	3	0	943
25–29	69 030	24 023	1 602	17	43 388	348	23	0	629
30–34	64 423	39 229	4 407	61	20 726	609	68	1	322
35–39	65 429	44 332	8 145	184	12 768	678	124	3	195
40–44	66 485	47 813	10 887	392	7 393	719	164	6	111
45–49	69 667	52 079	11 917	834	4 837	748	171	12	69
50–54	69 624	53 662	11 270	1 379	3 313	771	162	20	47
55–59	53 298	41 551	7 833	1 755	2 159	780	147	33	40
60–64	44 596	35 393	5 441	2 341	1 421	794	122	52	32
65–69	37 018	29 754	3 449	2 891	924	804	93	78	25
70+	80 585	58 164	4 978	15 575	1 868	722	62	193	23
<b>Moterys</b>	<b>974 295</b>	<b>441 762</b>	<b>137 787</b>	<b>160 443</b>	<b>234 303</b>	<b>453</b>	<b>141</b>	<b>165</b>	<b>241</b>
15–19	66 592	467	14	1	66 110	7	0	0	993
20–24	75 027	9 918	870	30	64 209	132	12	0	856
25–29	70 936	34 834	3 557	161	32 384	491	50	2	457
30–34	67 583	43 550	7 735	494	15 804	644	115	7	234
35–39	73 010	46 802	13 910	1 286	11 012	641	190	18	151
40–44	77 181	48 862	17 584	2 579	8 156	633	228	33	106
45–49	83 829	52 623	19 162	4 688	7 356	628	228	56	88
50–54	87 988	53 893	19 597	7 613	6 885	612	223	87	78
55–59	72 648	41 878	15 481	10 442	4 847	576	213	144	67
60–64	66 649	35 169	12 860	14 882	3 738	528	193	223	56
65–69	60 355	28 028	9 789	19 462	3 076	464	162	323	51
70+	172 497	45 738	17 228	98 805	10 726	265	100	573	62



Amžiaus grupės	Iš viso	Vedę (ištekęsios)	Išsituokę (-usios)	Našliai (-ės)	Niekada nebuvo vedę (ištekęsios)	Vienam tūkstančiui gyventojų teko			
						vedusių (ištekęsųjų)	išsituokusių	našlių	niekada nevedusių (netekėjusių)
<b>Kaime</b>									
<b>Visi gyventojai</b>	<b>854 525</b>	<b>421 538</b>	<b>76 936</b>	<b>114 696</b>	<b>241 355</b>	<b>493</b>	<b>90</b>	<b>134</b>	<b>283</b>
15–19	78 826	456	13	0	78 357	6	0	0	994
20–24	69 669	8 049	555	20	61 045	116	8	0	876
25–29	53 396	22 160	2 120	122	28 994	415	40	2	543
30–34	54 311	32 226	4 573	349	17 163	593	84	7	316
35–39	65 342	41 813	8 568	1 094	13 867	640	131	17	212
40–44	74 743	50 463	12 202	2 151	9 927	675	163	29	133
45–49	78 021	53 877	12 902	3 568	7 674	691	165	46	98
50–54	74 190	50 800	11 782	5 450	6 158	685	159	73	83
55–59	58 670	38 899	8 792	6 666	4 313	663	150	114	73
60–64	51 886	33 483	6 107	9 184	3 112	645	118	177	60
65–69	51 230	31 017	4 143	13 554	2 516	605	81	265	49
70+	144 241	58 295	5 179	72 538	8 229	404	36	503	57
<b>Vyrai</b>	<b>408 713</b>	<b>211 749</b>	<b>38 288</b>	<b>17 162</b>	<b>141 514</b>	<b>518</b>	<b>94</b>	<b>42</b>	<b>346</b>
15–19	41 160	58	0	0	41 102	1	0	0	999
20–24	38 273	2 605	172	3	35 493	68	5	0	927
25–29	28 897	9 455	854	18	18 570	327	29	1	643
30–34	28 484	14 961	2 027	38	11 458	525	71	2	402
35–39	33 463	19 718	3 970	118	9 657	589	119	3	289
40–44	38 454	24 789	6 289	313	7 063	645	163	8	184
45–49	41 047	27 943	6 971	642	5 491	681	170	15	134
50–54	38 120	26 361	6 374	1 008	4 377	692	167	26	115
55–59	29 355	20 346	4 692	1 287	3 030	693	160	44	103
60–64	24 008	17 268	3 083	1 606	2 051	719	128	67	86
65–69	21 262	15 883	1 911	2 172	1 296	747	90	102	61
70+	46 190	32 362	1 945	9 957	1 926	701	42	215	42



Amžiaus grupės	Iš viso	Vedę (ištekęsios)	Išsituokę (-usios)	Našliai (-ės)	Niekada nebuvo vedę (ištekęsios)	Vienam tūkstančiui gyventojų teko			
						vedusių (ištekęsųjų)	išsituokusių	našlių	niekada nevedusių (netekusių)
<b>Moterys</b>	<b>445 812</b>	<b>209 789</b>	<b>38 648</b>	<b>97 534</b>	<b>99 841</b>	<b>470</b>	<b>87</b>	<b>219</b>	<b>224</b>
15–19	37 666	398	13	0	37 255	11	0	0	989
20–24	31 396	5 444	383	17	25 552	173	12	1	814
25–29	24 499	12 705	1 266	104	10 424	519	52	4	425
30–34	25 827	17 265	2 546	311	5 705	668	99	12	221
35–39	31 879	22 095	4 598	976	4 210	693	144	31	132
40–44	36 289	25 674	5 913	1 838	2 864	707	163	51	79
45–49	36 974	25 934	5 931	2 926	2 183	702	160	79	59
50–54	36 070	24 439	5 408	4 442	1 781	678	150	123	49
55–59	29 315	18 553	4 100	5 379	1 283	633	140	183	44
60–64	27 878	16 215	3 024	7 578	1 061	582	108	272	38
65–69	29 968	15 134	2 232	11 382	1 220	505	74	380	41
70+	98 051	25 933	3 234	62 581	6 303	265	33	638	64

**2 lentelė. Vyrų ir moterų pagal sukakusių metų amžiaus grupę ir amžių, kai tuokėsi pirmą kartą**  
(15 metų ir vyresni)

Amžiaus grupės	Iki 15	15–19	20–24	25–29	30–34	35–39	40–44	45–49	50+	Nenurodė
<b>Iš viso</b>										
<b>Vyrų</b>	<b>35</b>	<b>34 827</b>	<b>375 699</b>	<b>256 670</b>	<b>72 140</b>	<b>22 472</b>	<b>8 133</b>	<b>3 719</b>	<b>3 300</b>	<b>15 825</b>
15–19	0	102	0	0	0	0	0	0	0	27
20–24	0	715	5 593	0	0	0	0	0	0	664
25–29	0	1 099	15 719	16 295	0	0	0	0	0	2 856
30–34	4	3 148	22 138	24 081	8 027	0	0	0	0	3 325
35–39	5	6 427	36 918	19 765	8 732	2 700	0	0	0	1 920
40–44	5	4 931	52 524	21 755	6 066	2 810	888	0	0	1 504
45–49	3	4 915	58 341	26 591	5 813	1 931	962	410	0	1 420
50–54	5	4 050	56 147	28 284	6 714	2 070	808	526	226	1 224
55–59	6	2 681	42 247	22 283	5 913	2 084	764	377	339	770
60–64	2	2 294	31 873	20 956	5 589	2 111	972	448	372	515
65–69	1	1 860	19 843	23 923	5 985	2 117	1 026	533	498	274
70+	4	2 605	34 356	52 737	19 301	6 649	2 713	1 425	1 865	1 326



Amžiaus grupės	Iki 15	15–19	20–24	25–29	30–34	35–39	40–44	45–49	50+	Nenurodė
<b>Moterys</b>	<b>86</b>	<b>172 800</b>	<b>579 778</b>	<b>222 262</b>	<b>63 914</b>	<b>22 030</b>	<b>8 567</b>	<b>3 782</b>	<b>3 500</b>	<b>9 244</b>
15–19	0	832	0	0	0	0	0	0	0	61
20–24	5	4 163	11 538	0	0	0	0	0	0	956
25–29	6	6 146	27 680	16 563	0	0	0	0	0	2 232
30–34	21	14 310	31 814	19 084	5 165	0	0	0	0	1 507
35–39	11	24 348	44 446	13 234	5 210	1 673	0	0	0	745
40–44	8	20 138	62 371	13 272	3 825	1 794	587	0	0	455
45–49	1	18 006	68 410	17 683	4 330	1 472	731	264	0	367
50–54	11	17 693	67 910	20 783	5 720	1 657	676	390	180	372
55–59	2	14 962	56 184	16 241	4 975	2 010	620	303	241	295
60–64	3	12 399	52 716	16 472	4 494	1 912	883	367	304	178
65–69	3	11 895	44 681	20 413	5 232	1 982	889	446	375	111
70+	15	27 908	112 028	68 517	24 963	9 530	4 181	2 012	2 400	1 965
<b>Mieste</b>										
<b>Vyrai</b>	<b>25</b>	<b>21 111</b>	<b>244 106</b>	<b>174 058</b>	<b>49 294</b>	<b>15 106</b>	<b>5 463</b>	<b>2 454</b>	<b>2 256</b>	<b>11 748</b>
15–19	0	52	0	0	0	0	0	0	0	19
20–24	0	357	3 424	0	0	0	0	0	0	411
25–29	0	652	10 635	12 343	0	0	0	0	0	2 012
30–34	4	1 914	14 997	18 079	6 230	0	0	0	0	2 473
35–39	4	3 998	24 723	14 128	6 363	1 949	0	0	0	1 496
40–44	3	2 947	33 432	14 679	4 268	1 997	608	0	0	1 158
45–49	1	3 009	37 465	17 209	3 818	1 330	661	267	0	1 070
50–54	2	2 554	36 998	18 887	4 480	1 397	551	360	162	920
55–59	6	1 677	27 645	15 115	3 892	1 262	495	246	232	569
60–64	1	1 372	20 889	14 168	3 855	1 334	632	291	237	396
65–69	1	1 069	12 437	15 658	3 981	1 439	670	326	317	196
70+	3	1 510	21 461	33 792	12 407	4 398	1 846	964	1 308	1 028



Amžiaus grupės	Iki 15	15–19	20–24	25–29	30–34	35–39	40–44	45–49	50+	Nenurodė
<b>Moterys</b>	<b>52</b>	<b>105 814</b>	<b>396 736</b>	<b>158 526</b>	<b>45 000</b>	<b>15 518</b>	<b>6 037</b>	<b>2 683</b>	<b>2 435</b>	<b>7 191</b>
15–19	0	445	0	0	0	0	0	0	0	37
20–24	2	2 382	7 760	0	0	0	0	0	0	674
25–29	3	3 707	19 946	13 217	0	0	0	0	0	1 679
30–34	15	8 777	22 767	14 980	4 037	0	0	0	0	1 203
35–39	8	14 770	31 306	10 022	3 973	1 302	0	0	0	617
40–44	6	11 756	42 301	9 872	2 900	1 375	436	0	0	379
45–49	0	10 988	46 878	13 120	3 308	1 131	540	204	0	304
50–54	7	10 975	47 646	15 581	4 334	1 275	530	308	138	309
55–59	1	9 412	39 633	12 294	3 823	1 507	456	228	187	260
60–64	2	7 879	36 748	12 144	3 423	1 438	648	271	209	149
65–69	2	7 212	29 605	14 063	3 699	1 397	629	310	272	90
70+	6	17 511	72 146	43 233	15 503	6 093	2 798	1 362	1 629	1 490
<b>Kaime</b>										
<b>Vyrai</b>	<b>10</b>	<b>13 716</b>	<b>131 593</b>	<b>82 612</b>	<b>22 846</b>	<b>7 366</b>	<b>2 670</b>	<b>1 265</b>	<b>1 044</b>	<b>4 077</b>
15–19	0	50	0	0	0	0	0	0	0	8
20–24	0	358	2 169	0	0	0	0	0	0	253
25–29	0	447	5 084	3 952	0	0	0	0	0	844
30–34	0	1 234	7 141	6 002	1 797	0	0	0	0	852
35–39	1	2 429	12 195	5 637	2 369	751	0	0	0	424
40–44	2	1 984	19 092	7 076	1 798	813	280	0	0	346
45–49	2	1 906	20 876	9 382	1 995	601	301	143	0	350
50–54	3	1 496	19 149	9 397	2 234	673	257	166	64	304
55–59	0	1 004	14 602	7 168	2 021	822	269	131	107	201
60–64	1	922	10 984	6 788	1 734	777	340	157	135	119
65–69	0	791	7 406	8 265	2 004	678	356	207	181	78
70+	1	1 095	12 895	18 945	6 894	2 251	867	461	557	298





Amžiaus grupės	Iki 15	15–19	20–24	25–29	30–34	35–39	40–44	45–49	50+	Nenurodė
<b>Moterys</b>	<b>34</b>	<b>66 986</b>	<b>183 042</b>	<b>63 736</b>	<b>18 914</b>	<b>6 512</b>	<b>2 530</b>	<b>1 099</b>	<b>1 065</b>	<b>2 053</b>
15–19	0	387	0	0	0	0	0	0	0	24
20–24	3	1 781	3 778	0	0	0	0	0	0	282
25–29	3	2 439	7 734	3 346	0	0	0	0	0	553
30–34	6	5 533	9 047	4 104	1 128	0	0	0	0	304
35–39	3	9 578	13 140	3 212	1 237	371	0	0	0	128
40–44	2	8 382	20 070	3 400	925	419	151	0	0	76
45–49	1	7 018	21 532	4 563	1 022	341	191	60	0	63
50–54	4	6 718	20 264	5 202	1 386	382	146	82	42	63
55–59	1	5 550	16 551	3 947	1 152	503	164	75	54	35
60–64	1	4 520	15 968	4 328	1 071	474	235	96	95	29
65–69	1	4 683	15 076	6 350	1 533	585	260	136	103	21
70+	9	10 397	39 882	25 284	9 460	3 437	1 383	650	771	475

### 3 lentelė. Namų ūkių gyventojai pagal amžiaus grupes ir šeimines padėtis namų ūkyje

Amžiaus grupės	Iš viso	Vaikas	Sutuoktinis	Sugyventinis	Viena (-as) motina (tėvas)	Gyvena vienas	Kitas
<b>Iš viso</b>	<b>3 019 414</b>	<b>554 933</b>	<b>1 175 900</b>	<b>150 450</b>	<b>107 698</b>	<b>401 402</b>	<b>629 031</b>
0–19	662 150	554 933	670	1 672	944	6 311	97 620
20–24	216 124	0	16 152	14 245	7 258	26 206	152 263
25–29	191 532	0	66 458	20 255	15 174	21 319	68 326
30–34	184 616	0	101 156	17 180	20 576	15 156	30 548
35–39	202 272	0	120 337	17 418	25 247	14 274	24 996
40–44	217 073	0	134 575	17 382	20 670	16 582	27 864
45–49	230 206	0	145 734	17 356	11 242	23 155	32 719
50–54	230 450	0	145 908	15 555	4 937	30 682	33 368
55–59	183 401	0	113 122	10 885	1 238	32 219	25 937
60–64	162 002	0	96 904	7 500	261	34 788	22 549
65–69	147 518	0	83 676	4 754	83	38 060	20 945
70+	392 070	0	151 208	6 248	68	142 650	91 896



Amžiaus grupės	Iš viso	Vaikas	Sutuoktinis	Sugyventinis	Viena (-as) motina (tėvas)	Gyvena vienas	Kitas
<b>Mieste</b>	<b>2 018 534</b>	<b>359 518</b>	<b>790 290</b>	<b>94 400</b>	<b>77 754</b>	<b>281 777</b>	<b>414 795</b>
0–19	426 838	359 518	353	1 033	463	4 841	60 630
20–24	147 516	0	10 187	10 196	4 425	21 100	101 608
25–29	138 992	0	48 395	14 862	10 704	16 499	48 532
30–34	131 021	0	72 545	11 145	15 443	11 455	20 433
35–39	137 648	0	81 960	10 740	18 925	10 289	15 734
40–44	143 021	0	87 813	10 348	15 261	11 442	18 157
45–49	152 902	0	95 764	10 383	8 066	16 237	22 452
50–54	157 050	0	99 015	9 170	3 416	21 945	23 504
55–59	125 486	0	77 145	6 250	798	23 230	18 063
60–64	110 813	0	65 624	4 269	163	25 241	15 516
65–69	96 974	0	54 386	2 554	45	26 749	13 240
70+	250 273	0	97 103	3 450	45	92 749	56 926
<b>Kaime</b>	<b>1 000 880</b>	<b>195 415</b>	<b>385 610</b>	<b>56 050</b>	<b>29 944</b>	<b>119 625</b>	<b>214 236</b>
0–19	235 312	195 415	317	639	481	1 470	36 990
20–24	68 608	0	5 965	4 049	2 833	5 106	50 655
25–29	52 540	0	18 063	5 393	4 470	4 820	19 794
30–34	53 595	0	28 611	6 035	5 133	3 701	10 115
35–39	64 624	0	38 377	6 678	6 322	3 985	9 262
40–44	74 052	0	46 762	7 034	5 409	5 140	9 707
45–49	77 304	0	49 970	6 973	3 176	6 918	10 267
50–54	73 400	0	46 893	6 385	1 521	8 737	9 864
55–59	57 915	0	35 977	4 635	440	8 989	7 874
60–64	51 189	0	31 280	3 231	98	9 547	7 033
65–69	50 544	0	29 290	2 200	38	11 311	7 705
70+	141 797	0	54 105	2 798	23	49 901	34 970



Amžiaus grupės	Iš viso	Vaikas	Sutuoktinis	Sugyventinis	Viena (-as) motina (tėvas)	Gyvena vienas	Kitas
<b>Vyrai</b>	<b>1 387 121</b>	<b>284 684</b>	<b>587 950</b>	<b>75 249</b>	<b>17 000</b>	<b>134 271</b>	<b>287 967</b>
0–19	338 984	284 684	74	314	30	2 805	51 077
20–24	109 871	0	4 832	5 343	587	12 388	86 721
25–29	96 326	0	27 590	10 090	2 136	12 082	44 428
30–34	91 445	0	47 813	8 892	3 300	9 519	21 921
35–39	97 662	0	58 291	8 882	3 928	9 174	17 387
40–44	103 826	0	66 722	8 953	3 559	10 016	14 576
45–49	109 726	0	73 836	8 987	2 008	11 880	13 015
50–54	106 723	0	73 991	8 056	888	12 838	10 950
55–59	81 762	0	57 344	5 767	347	11 204	7 100
60–64	67 880	0	49 149	4 032	140	9 745	4 814
65–69	57 654	0	43 031	2 491	54	8 417	3 661
70+	125 262	0	85 277	3 442	23	24 203	12 317
<b>Moterys</b>	<b>1 632 293</b>	<b>270 249</b>	<b>587 950</b>	<b>75 201</b>	<b>90 698</b>	<b>267 131</b>	<b>341 064</b>
0–19	323 166	270 249	596	1 358	914	3 506	46 543
20–24	106 253	0	11 320	8 902	6 671	13 818	65 542
25–29	95 206	0	38 868	10 165	13 038	9 237	23 898
30–34	93 171	0	53 343	8 288	17 276	5 637	8 627
35–39	104 610	0	62 046	8 536	21 319	5 100	7 609
40–44	113 247	0	67 853	8 429	17 111	6 566	13 288
45–49	120 480	0	71 898	8 369	9 234	11 275	19 704
50–54	123 727	0	71 917	7 499	4 049	17 844	22 418
55–59	101 639	0	55 778	5 118	891	21 015	18 837
60–64	94 122	0	47 755	3 468	121	25 043	17 735
65–69	89 864	0	40 645	2 263	29	29 643	17 284
70+	266 808	0	65 931	2 806	45	118 447	79 579

4 lentelė. Namų ūkiai pagal asmenų skaičių

	Iš viso	Asmenų skaičius					Vidutinis namų ūkio dydis
		1	2	3	4	5+	
<b>Iš viso</b>	<b>1 267 316</b>	<b>401 402</b>	<b>359 013</b>	<b>242 965</b>	<b>183 655</b>	<b>80 281</b>	<b>2,38</b>
Mieste	870 197	281 777	249 744	173 091	123 761	41 824	2,32
Kaime	397 119	119 625	109 269	69 874	59 894	38 457	2,52
<b>Alytaus apskritis</b>	<b>65 391</b>	<b>20 519</b>	<b>19 182</b>	<b>12 170</b>	<b>9 179</b>	<b>4 341</b>	<b>2,38</b>
Alytaus m. sav.	24 299	6 889	7 203	5 173	3 854	1 180	2,41
Alytaus r. sav.	11 821	3 885	3 580	1 890	1 492	974	2,38
Druskininkų sav.	9 373	3 066	2 752	1 783	1 238	534	2,32
Lazdijų r. sav.	8 981	2 881	2 490	1 487	1 194	929	2,48
Varėnos r. sav.	10 917	3 798	3 157	1 837	1 401	724	2,31
<b>Kauno apskritis</b>	<b>252 365</b>	<b>80 457</b>	<b>70 175</b>	<b>48 513</b>	<b>37 071</b>	<b>16 149</b>	<b>2,39</b>
Birštono sav.	1 969	665	562	347	267	128	2,34
Jonavos r. sav.	19 330	6 074	5 412	3 796	2 860	1 188	2,39
Kaišiadorių r. sav.	12 596	4 031	3 477	2 244	1 768	1 076	2,44
Kauno m. sav.	136 541	46 188	38 053	26 394	18 798	7 108	2,30
Kauno r. sav.	31 483	7 327	8 006	6 800	6 191	3 159	2,72
Kėdainių r. sav.	23 248	7 748	6 987	4 089	3 160	1 264	2,31
Prienų r. sav.	12 203	3 921	3 418	2 200	1 700	964	2,42
Raseinių r. sav.	14 995	4 503	4 260	2 643	2 327	1 262	2,48
<b>Klaipėdos apskritis</b>	<b>139 895</b>	<b>42 116</b>	<b>40 628</b>	<b>27 632</b>	<b>20 614</b>	<b>8 905</b>	<b>2,41</b>
Klaipėdos m. sav.	71 501	23 543	21 419	14 447	9 289	2 803	2,26
Klaipėdos r. sav.	19 007	4 418	5 162	4 008	3 644	1 775	2,68
Kretingos r. sav.	15 788	4 131	4 366	3 084	2 743	1 464	2,60
Neringos sav.	1 052	353	253	196	167	83	2,43
Palangos m. sav.	6 796	2 246	2 021	1 213	959	357	2,31
Skuodo r. sav.	8 169	2 318	2 511	1 424	1 131	785	2,50
Šilutės r. sav.	17 582	5 107	4 896	3 260	2 681	1 638	2,53
<b>Marijampolės apskritis</b>	<b>63 305</b>	<b>18 657</b>	<b>17 654</b>	<b>11 483</b>	<b>9 907</b>	<b>5 604</b>	<b>2,51</b>
Kalvarijos sav.	4 587	1 357	1 241	751	728	510	2,59
Kazlų Rūdos sav.	5 423	1 754	1 480	950	806	433	2,43
Marijampolės sav.	24 078	6 903	6 761	4 746	3 971	1 697	2,48
Šakių r. sav.	12 672	3 813	3 489	2 102	1 889	1 379	2,55
Vilkaviškio r. sav.	16 545	4 830	4 683	2 934	2 513	1 585	2,52



	Iš viso	Asmenų skaičius					Vidutinis namų ūkio dydis
		1	2	3	4	5+	
<b>Panevėžio apskritis</b>	<b>107 127</b>	<b>35 528</b>	<b>31 291</b>	<b>19 549</b>	<b>14 636</b>	<b>6 123</b>	<b>2,32</b>
Biržų r. sav.	12 128	4 124	3 610	2 025	1 586	783	2,31
Kupiškio r. sav.	8 816	3 197	2 512	1 428	1 094	585	2,28
Panevėžio m. sav.	44 015	14 641	13 120	8 534	6 115	1 605	2,26
Panevėžio r. sav.	15 619	4 706	4 320	2 843	2 435	1 315	2,49
Pasvalio r. sav.	11 584	3 718	3 295	2 007	1 597	967	2,43
Rokiškio r. sav.	14 965	5 142	4 434	2 712	1 809	868	2,28
<b>Šiaulių apskritis</b>	<b>126 646</b>	<b>40 287</b>	<b>37 208</b>	<b>23 581</b>	<b>17 736</b>	<b>7 834</b>	<b>2,36</b>
Akmenės r. sav.	10 073	3 469	3 102	1 681	1 202	619	2,28
Joniškio r. sav.	10 637	3 340	3 069	1 900	1 462	866	2,42
Kelmės r. sav.	13 017	3 944	3 793	2 313	1 803	1 164	2,47
Pakruojo r. sav.	9 704	3 153	2 729	1 735	1 324	763	2,41
Radviliškio r. sav.	17 702	5 678	5 285	2 947	2 485	1 307	2,39
Šiaulių m. sav.	48 164	15 985	14 251	9 574	6 635	1 719	2,26
Šiaulių r. sav.	17 349	4 718	4 979	3 431	2 825	1 396	2,53
<b>Tauragės apskritis</b>	<b>43 799</b>	<b>12 796</b>	<b>12 612</b>	<b>8 009</b>	<b>6 519</b>	<b>3 863</b>	<b>2,50</b>
Jurbarko r. sav.	12 449	3 925	3 668	2 101	1 778	977	2,42
Pagėgių sav.	3 830	1 200	1 098	636	540	356	2,46
Šilalės r. sav.	9 987	2 747	2 667	1 809	1 556	1 208	2,65
Tauragės r. sav.	17 533	4 924	5 179	3 463	2 645	1 322	2,48
<b>Telšių apskritis</b>	<b>61 525</b>	<b>18 571</b>	<b>17 317</b>	<b>11 501</b>	<b>9 483</b>	<b>4 653</b>	<b>2,46</b>
Mažeikių r. sav.	24 047	7 349	6 798	4 601	3 795	1 504	2,42
Plungės r. sav.	15 122	4 391	4 243	2 848	2 381	1 259	2,50
Rietavo sav.	3 369	1 042	905	548	490	384	2,56
Telšių r. sav.	18 987	5 789	5 371	3 504	2 817	1 506	2,45
<b>Utenos apskritis</b>	<b>65 962</b>	<b>22 356</b>	<b>19 926</b>	<b>11 758</b>	<b>8 321</b>	<b>3 601</b>	<b>2,28</b>
Anykščių r. sav.	12 781	4 819	3 706	1 991	1 487	778	2,22
Ignalinos r. sav.	8 255	3 080	2 493	1 299	910	473	2,21
Molėtų r. sav.	8 782	2 977	2 553	1 464	1 176	612	2,34
Utenos r. sav.	18 266	5 618	5 447	3 697	2 576	928	2,35
Visagino sav.	9 877	2 866	3 441	2 018	1 264	288	2,27
Zarasų r. sav.	8 001	2 996	2 286	1 289	908	522	2,25

	Iš viso	Asmenų skaičius					Vidutinis namų ūkio dydis
		1	2	3	4	5+	
<b>Vilniaus apskritis</b>	<b>341 301</b>	<b>110 115</b>	<b>93 020</b>	<b>68 769</b>	<b>50 189</b>	<b>19 208</b>	<b>2,36</b>
Elektrėnų sav.	10 470	3 240	2 982	2 118	1 569	561	2,37
Šalčininkų r. sav.	13 912	4 167	3 732	2 736	2 238	1 039	2,48
Širvintų r. sav.	7 249	2 291	2 024	1 365	1 031	538	2,41
Švenčionių r. sav.	11 823	3 997	3 417	2 165	1 565	679	2,30
Trakų r. sav.	13 613	3 968	3 602	2 718	2 250	1 075	2,52
Ukmergės r. sav.	17 354	5 907	5 194	3 119	2 188	946	2,28
Vilniaus m. sav.	231 438	78 037	63 071	46 739	32 436	11 155	2,31
Vilniaus r. sav.	35 442	8 508	8 998	7 809	6 912	3 215	2,68

**5 lentelė. Namų ūkių gyventojai pagal amžiaus grupes ir asmenų skaičių namų ūkyje**

Amžiaus grupės	Iš viso	Asmenų skaičius				
		1	2	3	4	5+
<b>Iš viso</b>	<b>3 019 414</b>	<b>401 402</b>	<b>718 026</b>	<b>728 895</b>	<b>734 620</b>	<b>436 471</b>
0–19	662 150	6 311	49 907	163 273	261 205	181 454
20–24	216 124	26 206	33 255	60 656	59 436	36 571
25–29	191 532	21 319	38 032	65 612	43 383	23 186
30–34	184 616	15 156	26 110	58 465	59 529	25 356
35–39	202 272	14 274	25 450	52 739	74 809	35 000
40–44	217 073	16 582	31 593	57 907	74 841	36 150
45–49	230 206	23 155	50 454	67 569	59 881	29 147
50–54	230 450	30 682	75 219	65 832	39 019	19 698
55–59	183 401	32 219	78 664	42 566	18 990	10 962
60–64	162 002	34 788	77 759	29 150	12 216	8 089
65–69	147 518	38 060	73 388	20 242	8 520	7 308
70+	392 070	142 650	158 195	44 884	22 791	23 550



Amžiaus grupės	Iš viso	Asmenų skaičius				
		1	2	3	4	5+
<b>Mieste</b>	<b>2 018 534</b>	<b>281 777</b>	<b>499 488</b>	<b>519 273</b>	<b>495 044</b>	<b>222 952</b>
0–19	426 838	4 841	39 648	119 256	175 848	87 245
20–24	147 516	21 100	26 993	42 783	39 066	17 574
25–29	138 992	16 499	31 574	48 738	29 320	12 861
30–34	131 021	11 455	20 662	44 117	40 916	13 871
35–39	137 648	10 289	18 894	38 962	51 253	18 250
40–44	143 021	11 442	22 352	41 272	49 998	17 957
45–49	152 902	16 237	34 601	47 018	40 177	14 869
50–54	157 050	21 945	51 286	46 125	26 586	11 108
55–59	125 486	23 230	53 271	29 552	12 952	6 481
60–64	110 813	25 241	52 522	19 788	8 357	4 905
65–69	96 974	26 749	47 365	13 054	5 561	4 245
70+	250 273	92 749	100 320	28 608	15 010	13 586
<b>Kaime</b>	<b>1 000 880</b>	<b>119 625</b>	<b>218 538</b>	<b>209 622</b>	<b>239 576</b>	<b>213 519</b>
0–19	235 312	1 470	10 259	44 017	85 357	94 209
20–24	68 608	5 106	6 262	17 873	20 370	18 997
25–29	52 540	4 820	6 458	16 874	14 063	10 325
30–34	53 595	3 701	5 448	14 348	18 613	11 485
35–39	64 624	3 985	6 556	13 777	23 556	16 750
40–44	74 052	5 140	9 241	16 635	24 843	18 193
45–49	77 304	6 918	15 853	20 551	19 704	14 278
50–54	73 400	8 737	23 933	19 707	12 433	8 590
55–59	57 915	8 989	25 393	13 014	6 038	4 481
60–64	51 189	9 547	25 237	9 362	3 859	3 184
65–69	50 544	11 311	26 023	7 188	2 959	3 063
70+	141 797	49 901	57 875	16 276	7 781	9 964

**6 lentelė. Namų ūkiai pagal namų ūkio tipą ir asmenų skaičių**

Namų ūkio tipai	Iš viso	Asmenų skaičius					Iš viso asmenų namų ūkiuose
		1	2	3	4	5+	
<b>Iš viso</b>	<b>1 267 316</b>	<b>401 402</b>	<b>359 013</b>	<b>242 965</b>	<b>183 655</b>	<b>80 281</b>	<b>3 019 414</b>
Nešeiminiai namų ūkiai	405 883	401 402	3 669	539	139	134	411 639
Vieno asmens	401 402	401 402	0	0	0	0	401 402
Moters	267 131	267 131	0	0	0	0	267 131
Vyro	134 271	134 271	0	0	0	0	134 271
Keleto asmenų	4 481	0	3 669	539	139	134	10 237
Šeiminiai namų ūkiai	861 433	0	355 344	242 426	183 516	80 147	2 607 775
Vienos šeimos	467 227	0	265 448	101 603	81 267	18 909	1 261 858
Poros be vaikų iki 18 m.	227 767	0	227 767	0	0	0	455 534
Sutuoktiniai be vaikų	198 542	0	198 542	0	0	0	397 084
Sugyventiniai be vaikų	29 225	0	29 225	0	0	0	58 450
Poros su vaikais iki 18 m.	181 992	0	0	85 645	78 470	17 877	666 104
Sutuoktiniai su vaikais	159 387	0	0	72 972	71 760	14 655	583 236
Sugyventiniai su vaikais	22 605	0	0	12 673	6 710	3 222	82 868
Vienas iš tėvų su vaikais iki 18 m.	57 468	0	37 681	15 958	2 797	1 032	140 220
Viena motina su vaikais	48 870	0	31 546	13 894	2 487	943	120 018
Vienas tėvas su vaikais	8 598	0	6 135	2 064	310	89	20 202
Dviejų ar daugiau šeimų	14 282	0	0	0	9 199	5 083	64 649
Kitokių šeimų	379 924	0	89 896	140 823	93 050	56 155	1 281 268
<b>Mieste</b>	<b>870 197</b>	<b>281 777</b>	<b>249 744</b>	<b>173 091</b>	<b>123 761</b>	<b>41 824</b>	<b>2 018 534</b>
Nešeiminiai namų ūkiai	285 244	281 777	2 804	438	110	115	289 764
Vieno asmens	281 777	281 777	0	0	0	0	281 777
Moters	195 616	195 616	0	0	0	0	195 616
Vyro	86 161	86 161	0	0	0	0	86 161
Keleto asmenų	3 467	0	2 804	438	110	115	7 987
Šeiminiai namų ūkiai	584 953	0	246 940	172 653	123 651	41 709	1 728 770
Vienos šeimos	322 948	0	183 181	74 932	55 617	9 218	861 736
Poros be vaikų iki 18 m.	153 160	0	153 160	0	0	0	306 320
Sutuoktiniai be vaikų	133 324	0	133 324	0	0	0	266 648
Sugyventiniai be vaikų	19 836	0	19 836	0	0	0	39 672





Namų ūkio tipai	Iš viso	Asmenų skaičius					Iš viso asmenų namų ūkiuose
		1	2	3	4	5+	
Poros su vaikais iki 18 m.	126 010	0	0	63 251	53 981	8 778	451 352
Sutuoktiniai su vaikais	112 043	0	0	54 620	49 936	7 487	402 316
Sugyventiniai su vaikais	13 967	0	0	8 631	4 045	1 291	49 036
Vienas iš tėvų su vaikais iki 18 m.	43 778	0	30 021	11 681	1 636	440	104 064
Viena motina su vaikais	37 843	0	25 627	10 327	1 483	406	90 419
Vienas tėvas su vaikais	5 935	0	4 394	1 354	153	34	13 645
Dviejų ar daugiau šeimų	9 564	0	0	0	6 469	3 095	42 625
Kitokių šeimų	252 441	0	63 759	97 721	61 565	29 396	824 409
<b>Kaime</b>	<b>397 119</b>	<b>119 625</b>	<b>109 269</b>	<b>69 874</b>	<b>59 894</b>	<b>38 457</b>	<b>1 000 880</b>
Nešeiminiai namų ūkiai	120 639	119 625	865	101	29	19	121 875
Vieno asmens	119 625	119 625	0	0	0	0	119 625
Moters	71 515	71 515	0	0	0	0	71 515
Vyro	48 110	48 110	0	0	0	0	48 110
Keleto asmenų	1 014	0	865	101	29	19	2 250
Šeiminiai namų ūkiai	276 480	0	108 404	69 773	59 865	38 438	879 005
Vienos šeimos	144 279	0	82 267	26 671	25 650	9 691	400 122
Poros be vaikų iki 18 m.	74 607	0	74 607	0	0	0	149 214
Sutuoktiniai be vaikų	65 218	0	65 218	0	0	0	130 436
Sugyventiniai be vaikų	9 389	0	9 389	0	0	0	18 778
Poros su vaikais iki 18 m.	55 982	0	0	22 394	24 489	9 099	214 752
Sutuoktiniai su vaikais	47 344	0	0	18 352	21 824	7 168	180 920
Sugyventiniai su vaikais	8 638	0	0	4 042	2 665	1 931	33 832
Vienas iš tėvų su vaikais iki 18 m.	13 690	0	7 660	4 277	1 161	592	36 156
Viena motina su vaikais	11 027	0	5 919	3 567	1 004	537	29 599
Vienas tėvas su vaikais	2 663	0	1 741	710	157	55	6 557
Dviejų ar daugiau šeimų	4 718	0	0	0	2 730	1 988	22 024
Kitokių šeimų	127 483	0	26 137	43 102	31 485	26 759	456 859

7 lentelė. Namų ūkiai pagal vaikų skaičių

	Namų ūkių skaičius	Juose asmenų
<b>Iš viso</b>	<b>1 267 316</b>	<b>3 019 414</b>
Vienos šeimos namų ūkiai	467 227	1 261 858
Su vaikais iki 18 m.	239 460	806 324
1 vaiku	123 326	332 297
2 vaikais	94 428	361 754
3 vaikais	16 838	81 393
4 vaikais	3 259	18 904
5 ir daugiau vaikų	1 609	11 976
iš jų vieno iš tėvų su vaikais iki 18 m.	57 468	140 220
1 vaiku	37 681	75 362
2 vaikais	15 958	47 874
3 vaikais	2 797	11 188
4 vaikais	650	3 250
5 ir daugiau vaikų	382	2 546
Be vaikų iki 18 m.	227 767	455 534
Kitokių šeimų namų ūkiai	394 206	1 345 917
Su vaikais iki 18 m.	123 233	549 992
1 vaiku	87 698	356 288
2 vaikais	27 703	141 627
3 vaikais	5 693	35 327
4 vaikais	1 389	9 992
5 ir daugiau vaikų	750	6 758
Be vaikų iki 18 m.	270 973	795 925
Nešeiminiai namų ūkiai	405 883	411 639
<b>Mieste</b>	<b>870 197</b>	<b>2 018 534</b>
Vienos šeimos namų ūkiai	322 948	861 736
Su vaikais iki 18 m.	169 788	555 416
1 vaiku	93 272	249 795
2 vaikais	65 662	250 967
3 vaikais	9 125	43 989
4 vaikais	1 265	7 294
5 ir daugiau vaikų	464	3 371
iš jų vieno iš tėvų su vaikais iki 18 m.	43 778	104 064
1 vaiku	30 021	60 042
2 vaikais	11 681	35 043
3 vaikais	1 636	6 544

	Namų ūkių skaičius	Juose asmenų
4 vaikais	296	1 480
5 ir daugiau vaikų	144	955
Be vaikų iki 18 m.	153 160	306 320
Kitokių šeimų namų ūkiai	262 005	867 034
Su vaikais iki 18 m.	76 834	330 294
1 vaiku	57 877	230 469
2 vaikais	15 832	79 703
3 vaikais	2 471	15 144
4 vaikais	466	3 309
5 ir daugiau vaikų	188	1 669
Be vaikų iki 18 m.	185 171	536 740
Nešeiminiai namų ūkiai	285 244	289 764
<b>Kaime</b>	<b>397 119</b>	<b>1 000 880</b>
Vienos šeimos namų ūkiai	144 279	400 122
Su vaikais iki 18 m.	69 672	250 908
1 vaiku	30 054	82 502
2 vaikais	28 766	110 787
3 vaikais	7 713	37 404
4 vaikais	1 994	11 610
5 ir daugiau vaikų	1 145	8 605
iš jų vieno iš tėvų su vaikais iki 18 m.	13 690	36 156
1 vaiku	7 660	15 320
2 vaikais	4 277	12 831
3 vaikais	1 161	4 644
4 vaikais	354	1 770
5 ir daugiau vaikų	238	1 591
Be vaikų iki 18 m.	74 607	149 214
Kitokių šeimų namų ūkiai	132 201	478 883
Su vaikais iki 18 m.	46 399	219 698
1 vaiku	29 821	125 819
2 vaikais	11 871	61 924
3 vaikais	3 222	20 183
4 vaikais	923	6 683
5 ir daugiau vaikų	562	5 089
Be vaikų iki 18 m.	85 802	259 185
Nešeiminiai namų ūkiai	120 639	121 875

**8 lentelė. Namų ūkiai pagal būsto valdos statusą ir asmenų skaičių**

Būsto valdos statusas	Iš viso	Asmenų skaičius					Iš viso asmenų namų ūkiuose
		1	2	3	4	5+	
<b>Iš viso</b>	<b>1 267 316</b>	<b>401 402</b>	<b>359 013</b>	<b>242 965</b>	<b>183 655</b>	<b>80 281</b>	<b>3 019 414</b>
Gyvena savininkai	1 052 403	318 866	310 382	200 775	154 882	67 498	2 527 524
Gyvena nuomininkai	85 209	36 145	19 172	15 385	9 473	5 034	186 691
Nuomuojami visą būstą	51 861	15 726	13 696	11 555	7 122	3 762	127 312
Nuomuojami dalį būsto	33 348	20 419	5 476	3 830	2 351	1 272	59 379
Kita	128 035	45 603	29 094	26 564	19 138	7 636	301 632
Nenurodė	1 669	788	365	241	162	113	3 567
<b>Mieste</b>	<b>870 197</b>	<b>281 777</b>	<b>249 744</b>	<b>173 091</b>	<b>123 761</b>	<b>41 824</b>	<b>2 018 534</b>
Gyvena savininkai	716 840	220 163	213 409	143 103	105 132	35 033	1 683 045
Gyvena nuomininkai	70 399	31 547	16 179	12 544	7 036	3 093	146 632
Nuomuojami visą būstą	43 299	13 419	11 970	9 845	5 598	2 467	102 798
Nuomuojami dalį būsto	27 100	18 128	4 209	2 699	1 438	626	43 834
Kita	81 870	29 508	19 914	17 297	11 498	3 653	186 733
Nenurodė	1 088	559	242	147	95	45	2 124
<b>Kaime</b>	<b>397 119</b>	<b>119 625</b>	<b>109 269</b>	<b>69 874</b>	<b>59 894</b>	<b>38 457</b>	<b>1 000 880</b>
Gyvena savininkai	335 563	98 703	96 973	57 672	49 750	32 465	844 479
Gyvena nuomininkai	14 810	4 598	2 993	2 841	2 437	1 941	40 059
Nuomuojami visą būstą	8 562	2 307	1 726	1 710	1 524	1 295	24 514
Nuomuojami dalį būsto	6 248	2 291	1 267	1 131	913	646	15 545
Kita	46 165	16 095	9 180	9 267	7 640	3 983	114 899
Nenurodė	581	229	123	94	67	68	1 443