

**502 Klasifikatoriai**



---

**NACE 2 red.  
Įvadinės taisyklės**

---

---

**EUROPOS BENDRIJŲ STATISTIKOS TARNYBA**

02 Statistikos valdymas, kokybė ir vertinimas  
Tel. (352) 4301-33622, Faks. (352) 4301-33899

## ***Pratarmė***

Europos ekonominės veiklos rūšių klasifikatorius (NACE) yra pagrindas rengti ir teikti Europos Sąjungos statistinę informaciją, susijusią su ekonominės veiklos rūšimis.

Nuo jo sukūrimo 1970 m. ES valstybės narės naudoja NACE arba NACE pagrindu sukurtus nacionalinius klasifikatorius: tai neatsiejama Europos statistikos sistemoje naudojamos infrastruktūros dalis, rengiant palyginamus statistinius duomenis. Kadangi ji siejasi su Tarptautiniu standartiniu gamybiniu visų ekonominės veiklos rūšių klasifikatoriumi (ISIC), NACE yra svarbi statistinės informacijos pagal ekonominės veiklos rūšis palyginimo priemonė pasaulio lygmeniu.

Šiame leidinyje pateikta 2006 m. patvirtinta NACE 2 red., kuria pakeičiama NACE 1.1 red.

Čia pateikti pagrindinė koncepcija, istorija, metodologinės taisyklės, kurie leidžia NACE 2 red. suprasti ir naudoti statistikos rengimo procese.

NACE 2 red. – tai ilgo penkerius metus trukusio konsultacijų proceso, kuriame dalyvavo ES nacionaliniai statistikos institutai, Europos prekybos ir verslo asociacijos, Europos centrinis bankas ir JTO statistikos tarnyba, rezultatas. Darbą koordinavo Eurostatas.

# Turinys

## 1 skyrius. Įvadas ir istorinis pagrindas

*Puslapis*

1.1 NACE ir integruota ekonominės veiklos rūšių ir produktų klasifikatorių sistema

- Tarptautinė ekonominių klasifikatorių sistema

1.2 NACE: naudojimo sritis ir svarbiausios charakteristikos

- Statistiniai klasifikatoriai
- NACE kaip ES ekonominės veiklos rūšių klasifikatorius
- NACE naudojimo sritis ir apribojimai
- NACE struktūra ir kodai

1.3. NACE: istorinis ir teisinis pagrindas

- Nuo NICE iki NACE 2 red.
- NACE reglamentai: pagrindinis bruožas

1.4 NACE peržiūra

## 2 skyrius. NACE apibrėžimai ir principai

*Puslapis*

2.1 Panaudoti kriterijai rengiant NACE

- Klasių kriterijai
- Grupių ir skyrių kriterijai

2.2 Pagrindinės, papildomos (antrinės) ir pagalbinės ekonominės veiklos rūšys

2.3 Statistinių vienetų apibrėžimai

## 3 skyrius. Veiklos rūšių ir gamybos vienetų klasifikavimo taisyklės

*Punktai Puslapis*

3.1 Pagrindinės klasifikavimo taisyklės

- Pridėtinės vertės pakaitiniai kriterijai

3.2 Daugialypės ir integruotos veiklos rūšys

- Metodas „iš viršaus į apačią“
- Gamybos vieneto pagrindinės veiklos rūšies pakeitimai
- Vertikaliai integruotų veiklos rūšių klasifikavimas
- Horizontaliai integruotų veiklos rūšių klasifikavimas

3.3 Specifinių veiklos rūšių klasifikavimo taisyklės

- Veiklos rūšys, atliekamos už atlygį ar pagal sutartį ir veiklos rūšys, perduotos kitam vykdytojui
- Veiklos rūšių, perduotų kitam vykdytojui, sukurtos produkcijos klasifikavimas CPA
- Įrengimo darbai paskirties vietoje
- Remontas ir techninė priežiūra

3.4 Specifinės sekcijų taisyklės ir apibrėžimai

- A sekcija: Žemės ūkis, medžioklė ir žuvininkystė
- G sekcija: Didmeninė ir mažmeninė prekyba; variklinių transporto priemonių ir motociklų remontas

- K sekcija: Finansinė ir draudimo veikla, ir M sekcija: Profesinė, mokslinė ir techninė veikla
- O sekcija: Viešasis administravimas ir gynyba; privalomasis socialinis draudimas
- T sekcija: Namų ūkių, samdančių darbininkus, veikla; namų ūkių veikla, susijusi su savoms reikmėms tenkinti skirtų nediferencijuojamų gaminių gamyba ir paslaugų teikimu

#### **4 skyrius. NACE 2 red. ryšiai su kitais klasifikatoriais**

	<i>Punktai</i>	<i>Puslapis</i>
4.1 Ryšiai su tarptautiniais klasifikatoriais		
<ul style="list-style-type: none"> <li>• Tarptautinė ekonominių ir socialinių klasifikatorių šeima</li> <li>• JTO integruotoji veiklos rūšių ir produktų klasifikatorių sistema</li> <li>• NACE sąsajos su ISIC</li> <li>• NACE sąsajos su kitais tarptautiniais klasifikatoriais</li> </ul>		
4.2 Ryšiai su ES klasifikatoriais		
<ul style="list-style-type: none"> <li>• Produktų pagal veiklos rūšį klasifikatorius - CPA</li> <li>• Kombinuotoji nomenklatūra – CN</li> <li>• PRODCOM</li> <li>• Pagrindinės pramoninės grupės (MIGs)</li> <li>• Mokėjimų balansas: tiesioginių užsienio investicijų statistikos klasifikatorius</li> </ul>		
4.3 Ryšiai su kitais multinacionaliniais klasifikatoriais		
<ul style="list-style-type: none"> <li>• NAICS</li> <li>• ANZSIC</li> <li>• Kiti klasifikatoriai</li> </ul>		
4.4. Agreguotos struktūros, skirtos nacionalinėms sąskaitoms		

#### **5 skyrius. NACE 1.1 red. ir NACE 2 red. skirtumai**

	<i>Punktai</i>	<i>Puslapis</i>
5.1 Struktūriniai pakeitimai		
5.2 Ryšių lentelės: naudojimo sritis ir naudojimas		

#### ***Priedai***

	<i>Punktai</i>	<i>Puslapis</i>
<b>I – Aiškinamasis žodynas (Glosarijus)</b>		
<b>II – EK/P reglamentas, nustatantis NACE 2 red., be pirmojo priedo</b>		
<b>III – Tarybos reglamentas Nr. 696/93 dėl statistinių vienetų</b>		
<b>IV – NACE 2 red. struktūra</b>		
<b>V – NACE 2 red. aiškinamosios pastabos</b>		

## Santrumpų sąrašas

CN	Kombinuotoji nomenklatūra - Europos prekių klasifikatorius
CPA	Europos produktų pagal veiklos rūšį klasifikatorius
CPC	Jungtinių Tautų Svarbiausias produktų klasifikatorius
EP/T	Europos Parlamento ir Tarybos
EEB	Europos Ekonominė Bendrija
ESA	Europos nacionalinių ir regioninių sąskaitų sistema
ES	Europos sąjunga
HS	Pasaulio muitų tarybos Harmonizuota prekių aprašymo ir kodavimo sistema
ISIC	Jungtinių Tautų tarptautinis standartinis gamybinis visų veiklos rūšių
KAU	Veiklos rūšies vienetas
NACE	Europos veiklos rūšių klasifikatorius
PRODCOM	Europos kasybos ir apdirbamosios gamybos produkcijos statistikos sistema
RAMON	Eurostato tiesioginės prieigos metaduomenų serveris <a href="http://ec.europa.eu/eurostat/ramon/index.cfm?TargetUrl=DSP_PUB_W ELC">http://ec.europa.eu/eurostat/ramon/index.cfm?TargetUrl=DSP_PUB_W ELC</a>
SITC	Jungtinių Tautų standartinis tarptautinės prekybos klasifikatorius
NSS	Nacionalinių sąskaitų sistema
SPC	Statistikos programų komitetas
JT	Jungtinės Tautos
BEC	Makroekonomikos kategorijų klasifikatorius

# 1 SKYRIUS

## NACE: įvadas ir istorinis pagrindas

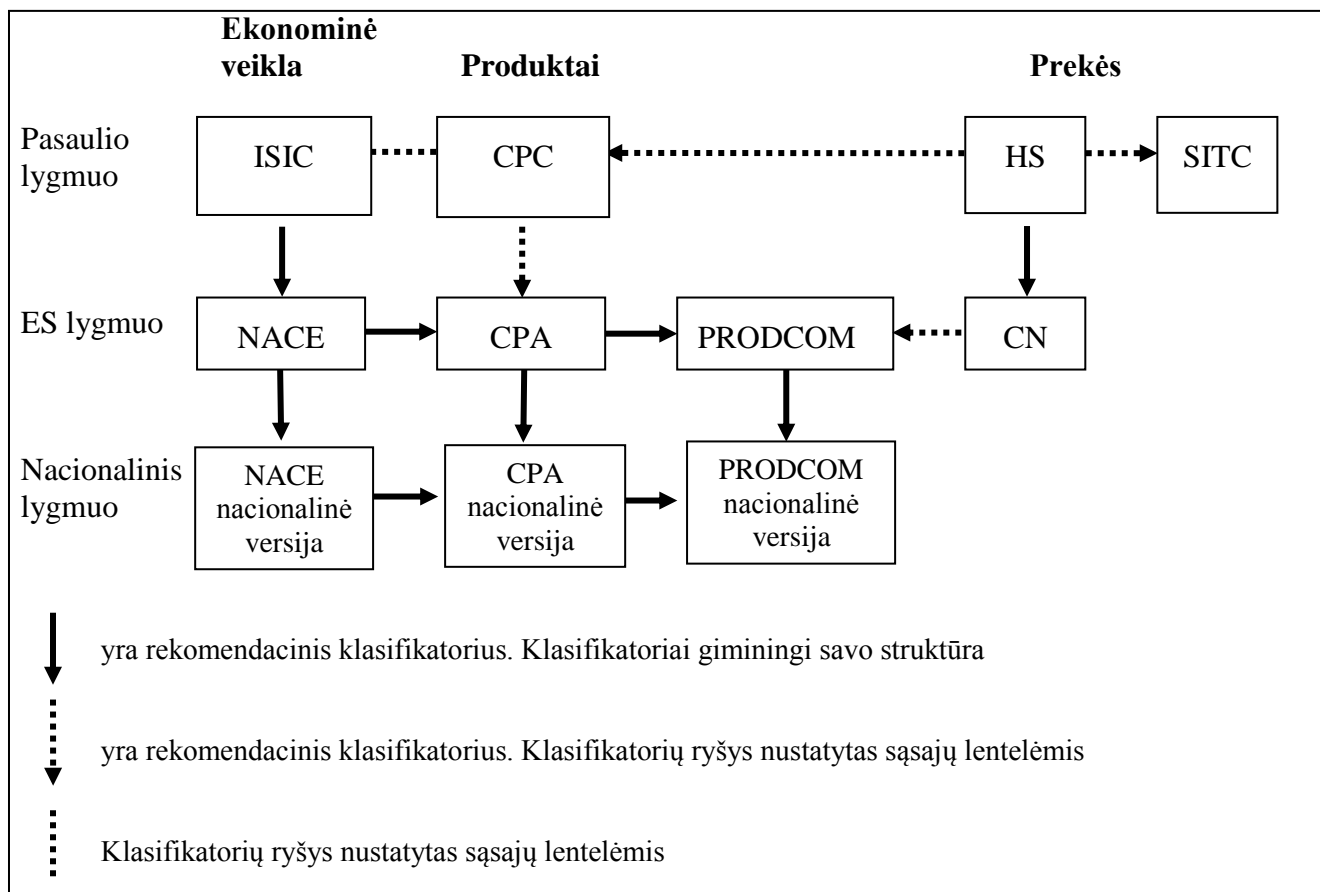
### 1.1 NACE ir integruota ekonominės veiklos rūšių ir produktų klasifikatorių sistema

1. NACE – tai santrumpa,<sup>1</sup> vartojama pažymėti įvairiems statistiniams ekonominės veiklos rūšių klasifikatoriams, kurie Europos Sąjungoje buvo sukurti nuo 1970 metų. NACE yra plataus diapazono statistikos duomenų rinkimo ir skelbimo pagrindas pagal ekonominės veiklos rūšį ekonomikos (pvz., gamybos, užimtumo, nacionalinių sąskaitų) ir kitose statistikos srityse.

2. NACE pagrindu rengiama statistika yra palyginama Europos ir bendrais bruožais pasaulio lygmeniu. NACE naudojimas privalomas Europos statistikos sistemoje.

### Tarptautinė ekonominių klasifikatorių sistema

3. NACE pagrindu rengiama statistika palyginama pasaulio lygmeniu, nes NACE yra integruotos statistinių klasifikatorių, daugumą kurių rengia Jungtinių Tautų Organizacijos statistikos tarnyba, sistemos dalis. Kalbant apie Europą, šią sistemą galima pavaizduoti taip:



kur

- ISIC<sup>2</sup> yra Jungtinių Tautų Organizacijos Tarptautinis standartinis gamybinis visų ekonominės veiklos rūšių klasifikatorius.

<sup>1</sup> NACE yra prancūzų kalba pavadintu „Nomenclature statistique des Activités économiques dans la Communauté Européenne“ (Europos bendrijos ekonominės veiklos rūšių statistikos klasifikatorius) santrumpa.

<sup>2</sup> <http://unstats.un.org/unsd/cr/registry/regcst.asp?Cl=27&Lg=1>

- CPC<sup>3</sup> yra Jungtinių Tautų Organizacijos Svarbiausias produktų klasifikatorius.
- HS<sup>4</sup> yra Harmonizuota prekių aprašymo ir kodavimo sistema, tvarkoma Pasaulio muitinių organizacijos.
- CPA<sup>5</sup> yra Europos Produktų pagal veiklos rūšį klasifikatorius.
- PRODCOM<sup>6</sup> yra gaminių klasifikatorius, naudojamas ES pramonės gamybos statistikai rengti.
- CN<sup>7</sup> yra Kombinuota nomenklatūra, Europos prekių klasifikatorius, naudojamas užsienio prekybos statistikai rengti.

4. Tokia integruota sistema leidžia užtikrinti įvairiose statistikos srityse rengiamos statistinės informacijos palyginamumą. Todėl, pavyzdžiui, prekių gamybos statistiką (ES rengiama tyrimuose pagal PRODCOM galima palyginti su prekybos statistika (ES rengiamą pagal KN). Daugiau informacijos apie sistemą ir jos sudedamąsias dalis pateikiama 4 skyriuje.

5. NACE parengta ISIC pagrindu ir ji yra labiau išsmulkinta nei ISIC. ISIC ir NACE turi tuos pačius padalinius aukščiausiuose lygmenyse (sekcijos, skyriai), tačiau NACE yra labiau išsmulkinta žemesniuose lygmenyse (grupės ir klasės).

6. Norint užtikrinti tarptautinį palyginamumą, apibrėžimai ir naudojimo taisyklės, taikomi NACE Europos Sąjungoje, atitinka pateiktus ISIC įvade.

## **1.2 NACE: naudojimo sritis ir charakteristikos**

### **Statistiniai klasifikatoriai**

7. Visi stebėjimo vienetai, kuriuos reikia apibūdinti statistikos požiūriu, turi būti sistemingai klasifikuojami. Klasifikatoriai statistinių stebėjimo vienetų visumą skirsto į grupes, kurios yra kiek įmanoma daugiau vienuose (homogeninės) atsižvelgiant į statistinio tyrimo objekto charakteristikas.

8. Statistiniai klasifikatoriai aprašomi atsižvelgiant į:

- a. išsamų tiriamosios terpės nušvietimą spaudoje;
- b. tarpusavyje nesuderinamas kategorijas: kiekvienas elementas turi būti klasifikuojamas tik vienoje klasifikatoriaus kategorijoje;
- c. metodinius principus, leidžiančius atitinkamai paskirstyti elementus pagal įvairias klasifikatoriaus kategorijas.

9. Kalbant konkrečiau, hierarchiniai klasifikatoriai yra charakterizuojami pagal kategorijų vis smulkesnį ir smulkesnį suskirstymą, kas leidžia rinkti ir pateikti informaciją įvairiais grupavimo lygmenimis.

### **NACE kaip ES ekonominės veiklos rūšių klasifikatorius**

10. NACE yra Europos standartinis ekonominių gamybinės veiklos rūšių klasifikatorius.. NACE pateikia visumą ekonominės veiklos rūšių, suskirstytų tokiu būdu, kad NACE kodas gali būti susietas su statistiniu vienetu, vykdančiu šią veiklą.

11. Ekonominė veikla turi prasmę, kai konkrečioms prekėms pagaminti arba paslaugoms suteikti suderinami tokie ištekliai kaip pagrindinės priemonės, darbo jėga, gamybos technologijos ar tarpiniai

<sup>3</sup> <http://unstats.un.org/unsd/cr/registry/regcst.asp?Cl=16&Lg=1>

<sup>4</sup> Suderinta prekių aprašymo ir kodavimo sistema, valdoma Pasaulio muitinių organizacijos (įsteigta 1952 m. kaip Muitinių bendradarbiavimo taryba – CCC).

<sup>5</sup> Nuoroda į CPA 2008 bus įtraukta.

<sup>6</sup> <http://ec.europa.eu/eurostat/ramon/nomenclatures/>

<sup>7</sup> Kombinuotoji nomenklatūra – smulkiau išskirstyta Suderinta sistema.

([http://ec.europa.eu/taxation\\_customs/customs/customs\\_duties/tariff\\_aspects/combined\\_nomenclature/index\\_en.htm](http://ec.europa.eu/taxation_customs/customs/customs_duties/tariff_aspects/combined_nomenclature/index_en.htm).)

produktai. Taigi, veikla apibūdinama išteklių panaudojimu, gamybos procesu ir produkcijos (prekių arba paslaugų) išleidimu.

12. Veikla pagal čia pateiktą apibrėžimą gali aprėpti vieną nesudėtingą procesą (pvz., audimą), bet gali aprėpti ir daugelį papildomų procesų, kiekvienas kurių minimas skirtingose klasifikatoriaus kategorijose (pavyzdžiui, automobilio gamybą sudaro tokios konkrečios veiklos rūšys kaip liejimas, kalimas, suvirinimas, surinkimas, dažymas ir kt.). Jeigu gamybos procesas tame pačiame statistiniame vienetuose organizuotas kaip integruota elementarių veiklos rūšių seka, visa veiklos rūšių kombinacija skaitoma kaip viena veikla.

13. NACE *per se* nesuteikia kategorijų konkrečioms statistinių vienetų tipams: vienetai gali atlikti keletą ekonominės veiklos rūšių ir gali būti apibūdinami skirtingais būdais pagal konkrečias charakteristikas (susijusias, pvz., su vieta, žr., toliau skirsnį apie „statistinius vienetus“).

## **NACE naudojimo sritis ir apribojimai**

14. Klasifikavimui pagal NACE neturi reikšmės gamybos vieneto nuosavybės rūšis, teisinės organizacijos tipas arba veikimo būdas, nes tokie kriterijai neįtakoja atliekamos veiklos charakteristikų. Vienetai, atliekantys tą pačią ekonominę veiklą, yra priskiriami tai pačiai NACE kategorijai, nepriklausomai nuo to, ar jie (jų dalys) yra įregistruoti juridiniai asmenys, individualūs savininkai ar vyriausybė, nesvarbu ar pagrindinė bendrovė yra užsienio subjektas ir ar pagrindinė bendrovė susideda iš daugiau nei vienos įmonės. Todėl čia nėra ryšio tarp NACE ir Institucinių vienetų klasifikatoriaus, kuris naudojamas Nacionalinių sąskaitų sistemoje (SNA arba Europos sąskaitų sistemoje (ESA)).

15. Apdirbamosios gamybos veiklai apibūdinti neturi reikšmės ar darbas atliekamas jėgos varoma įranga ar rankiniu būdu, ar prekės gaminamos gamykloje ar namų ūkyje. Šiuolaikiško palyginimas su tradiciniu nėra NACE kriterijus..

16. NACE klasifikatoriuje nėra skirtumo tarp oficialios ir neoficialios arba teisėtos ir nelegalios gamybos. Klasifikatorius pagal teisinės nuosavybės rūšį, organizacijos rūšį arba veikimo būdą galima sukurti atskirai. Su NACE naudojami kryžminiai klasifikatoriai gali padėti gauti naudingos papildomos informacijos.

17. Bendrai NACE nėra skirtumo tarp rinkos ir ne rinkos veiklos rūšių, kaip apibrėžta SNA / ESA, net jeigu šis skirstymas yra svarbus jų požymis. Ekonominės veiklos rūšių skirstymas pagal šį principą bet kuriuo atveju naudingas, jeigu renkami duomenys apie atliekamą veiklą rinkos ir ne rinkos sąlygomis. Skirstant veiklos rūšis pagal šį kriterijų, reikėtų kartu jas klasifikuoti ir pagal NACE kategorijas. Ne rinkos paslaugas teikia tik vyriausybės organizacijos arba pelno nesiekiančios įstaigos, teikiančios paslaugas namų ūkiams, dažniausiai švietimo, sveikatos priežiūros, socialinio darbo ir kitose srityse.

18. NACE yra kategorijų, skirtų namų ūkių veiklai, susijusiai su savoms reikmėms tenkinti skirtų nediferencijuojamų gaminių gamyba ir paslaugų teikimu. Tačiau šios kategorijos aprėpia tik dalį namų ūkių, nes namų ūkiai, vykdantys aiškiai identifikuojamą veiklą (rinkos arba ne rinkos) klasifikuojami atitinkamose NACE kategorijose.

## **NACE struktūra ir kodai**

19. NACE sudaro hierarchinės struktūros klasifikatorius (kaip numatyta NACE reglamente), įvadinės taisyklės ir aiškinamosios pastabos. NACE struktūra aprašyta NACE reglamente:

- i. pirmasis lygmuo, kurį sudaro pagal abėcėlę suskirstytos kategorijos (sekcijos),
- ii. antrasis lygmuo, kurį sudaro pagal dviejų skaičių kodus suskirstytos kategorijos (skyriai),
- iii. trečiasis lygmuo, kurį sudaro pagal trijų skaičių kodus suskirstytos kategorijos (grupės),
- iv. ketvirtasis lygmuo, kurį sudaro pagal keturių skaičių kodus suskirstytos kategorijos (klasės).

Sekcijų lygmens kodas nėra integruotas į NACE kodą, kurį sudaro skyriai, grupės ir klasės, aprašančios konkrečią veiklą. Pvz., veikla „Klijų gamyba“, kuri priskiriama 20.52 kodui, sudarytam iš skyriaus kodo, kurio reikšmė yra 20, grupės kodo, kurio reikšmė yra 20.5 ir klasės kodo – 20.52; C sekcija, kuriai priskiriama ši klasė, į kodo struktūrą nėra įtraukta.



20. Skyriai koduojami nuosekliai. Tačiau kai kur yra paliktos „spragos“, kad būtų galima įtraukti papildomus skyrius, nekeičiant visos NACE struktūros kodavimo. Šios spragos yra paliktos sekcijose, kuriose yra didžiausia tikimybė, jog atsiras poreikis įtraukti papildomus skyrius. Šiam tikslui NACE 2 red. nepanaudoti liko šie skyrių kodų numeriai: 04, 34, 40, 44, 48, 54, 57, 67, 76, 83 ir 89.

21. Jeigu tam tikras klasifikatoriaus lygmuo toliau nėra skirstomas į smulkesnes kategorijas, žemesnio lygmens kode šiai pozicijai išreikšti naudojamas „0“. Pvz., klasės „Veterinarinė veikla“ kodas yra 75.00, nes skyrius „Veterinarinė veikla“ (kodas 75) nesuskirstytas į grupes arba klases. Klasės „Alaus gamyba“ kodas yra 11.05, nes skyrius „Gėrimų gamyba“ (kodas 11) nesuskirstytas į kelias grupes, bet grupė „Gėrimų gamyba“ (kodas 11.0) suskirstyta į klases.

22. Kur tik buvo galima, likutinės grupės ar klasės, tokios kaip „kita“ ir/arba „niekur kitur nepriskirta“ yra apibūdintos skaitmeniu 9, (pvz., 08.9 grupė „Niekur kitur nepriskirta kasyba ir karjerų eksploatavimas“ ir 08.99 klasė „Kita kasyba ir karjerų eksploatavimas“.

### **1.3 NACE: istorinis ir teisinis pagrindas**

#### **Nuo NICE iki NACE 2 red.**

23. 1961–1963 m. buvo sukurtas „Nomenclature des Industries établies dans les Communautés Européennes“ (NICE) (Europos Bendrijos pramonės šakų klasifikatorius). Pradinė (1961 m.) versija buvo sudaryta iš stambių skyrių, kurie buvo išskaidyti iki triženklių kodų. Peržiūrėtoji (1963 m.) versija turėjo jau detalesnius poskyrius. NICE aprėpė gavybą, energetiką ir apdirbamąją gamybą bei statybą.

24. 1965 m. buvo sukurtas „Nomenclature du commerce dans la CEE“ (NCE) (Europos Bendrijų prekybos ir ūkinės veiklos klasifikatorius) visoms komercinės veiklos rūšims aprėpti.

25. 1967 m. parengtas paslaugų klasifikatorius, o vėliau – žemės ūkio klasifikatorius. Abu jie buvo sudaryti iš stambių skyrių.

26. 1970 m. parengtas „Nomenclature générale des activités économiques dans les Communautés européennes“ (NACE –Europos Bendrijos ekonominės veiklos rūšių klasifikatorius). Kaip matyti iš pavadinimo, tai buvo klasifikatorius, aprėpiantis visas ekonominės veiklos rūšis.

27. Pirmoji NACE versija patyrė du pagrindiniai trūkumus:

- kadangi ji nebuvo įsteigta kaip Bendrijos teisės aktų dalis, duomenys dažnai būdavo renkami pagal jau egzistuojančius nacionalinius klasifikatorius ir vėliau pervedami į NACE formatą, naudojant perėjimo raktus, kurie neužtikrindavo pakankamo duomenų palyginamumo;
- kadangi NACE 1970 m. redakcija buvo sukurta, neatsižvelgiant į pripažintą tarptautinę struktūrą, ji neužtikrino tinkamo palyginamumo su kitais tarptautiniais ekonominės veiklos rūšių klasifikatoriais.

28. Tada buvo nuspręsta peržiūrėti NACE ir jos struktūrą sulygtinti su tarptautiniais standartais. Eurostatas ir valstybių narių atstovai, kurie buvo įtraukti į bendrą Jungtinių Tautų Organizacijos statistikos biuro ir Eurostato darbo grupę, betarpiškai dalyvavo rengiant trečią Tarptautinio standartinio gamybinio visų ekonominės veiklos rūšių klasifikatoriaus (ISIC 3 red.) redakciją, kurią Jungtinių Tautų Organizacijos Statistikos komisija patvirtino 1989 m. vasario mėnesį.

29. Vėliau iš Eurostato ir valstybių narių atstovų sukurta darbo grupė parengė peržiūrėtą NACE redakciją, pavadintą NACE 1 red. Pradedant nuo ISIC 3 red., struktūra buvo detalizuojama, siekiant atspindėti Europos veiklos rūšis, kurios buvo nepakankamai aprašytos ISIC. NACE 1 red. buvo nustatyta 1990 m. spalio 9 d. EB reglamentu Nr. 3037/90.

30. 2002 m. buvo parengta truputį pakeista NACE 1 red., pavadinta NACE 1.1 red. Į NACE 1.1 red. buvo įtraukti keli papildomi elementai ir pakeisti kai kurie pavadinimai. Atnaujintos redakcijos parengimo tikslas buvo atspindėti:

- naujas veiklos rūšis, kurių nebuvo, kai buvo rengiama NACE 1 red. (pvz., Užsakomųjų informacinių paslaugų centro veikla);
- veiklos rūšis, kurių svarba dėl techninių arba organizacinių pokyčių labai išaugo palyginti su tuo metu, kai buvo rengiama NACE 1 red.;;
- NACE 1 red. klaidų pataisymus.

31. Veikla, susijusi su NACE peržiūra, prasidėjo 2002 metais. Reglamentas, nustatantis NACE 2 red., buvo patvirtintas 2006 m. gruodžio mėn. Jo tekstas pateiktas II priede. Jis aprėpia reikalingas nuostatas diegti NACE 2 red. ir koordinuotą perėjimą nuo NACE 1.1 red. prie NACE 2 red. įvairiose statistikos srityse. Bendrai, NACE 2 red. turi būti pradėta naudoti įvairiose statistikos srityse, susijusiose su veiklos rūšimis, atliekamomis nuo 2008 m. sausio 1 d. (NACE reglamento 8 straipsnyje išdėstytos jos diegimo nuostatos).

### **NACE reglamentai: pagrindinis bruožas**

32. Valstybės narės ir Komisija nustatė, kad NACE naudojimas turi būti privalomas Europos Sąjungoje. Todėl į NACE nustatančius reglamentus įtrauktos tam reikalingos nuostatos. Statistikos duomenys, susiję su ekonominės veiklos rūšimis, kuriuos renka Europos Sąjungos valstybės narės, turi būti apdorojami remiantis NACE 2 red. arba jo pagrindu sukurtu nacionaliniu klasifikatoriumi.

33. NACE reglamentais valstybėms narėms leidžiama nacionalinėms reikmėms naudoti NACE pagrindu sukurtas nacionalines versijas. Tačiau tokios nacionalinės versijos turi tiksliai atitikti struktūrinę ir hierarchinę NACE sandarą. Dauguma valstybių narių sukūrė nacionalines versijas nacionalinėms reikmėms tiesiog pridėdamos 5 skaičių lygmenį.

34. Komisijai ir valstybių narių atstovų komitetui (SPC) yra pavesta stebėti reglamento įgyvendinimą, įtraukti mažus pakeitimus (pavyzdžiui, technologijų pokyčiams atspindėti) ir palaikyti ryšį su tarptautinėmis organizacijomis, suinteresuotomis ekonominės veiklos rūšių klasifikatoriais.

### **1.4 NACE peržiūra**

35. Dėl ekonominių struktūrų ir organizacijos pokyčių bei technologijų plėtros sukuriama naujos veiklos rūšys ir gaminiai, kurie gali išstumti dabar turimas veiklos rūšis ir gaminius. Tokie pokyčiai nuolat sukelia sunkumų rengiant statistinius klasifikatorius. Laiko tarpai tarp peržiūrų turi būti ne per ilgi, nes klasifikatoriaus aktualumas laikui bėgant mažėja. Jie neturi būti ir per trumpi, kadangi priešingu atveju tai neigiamai paveiktų duomenų palyginamumą ilgų laikotarpių atžvilgiu. Bet kokia klasifikatoriaus peržiūra, ypač jeigu jos metu atliekami struktūriniai pakeitimai, iššaukia laiko eilučių lūžius.

36 Labai svarbi tarptautinių ir Europos Sąjungos ekonominės veiklos rūšių ir gaminių klasifikatorių peržiūra, vadinama „Operation 2007“, buvo atliekama 2000–2007 m. Ji aprėpė visus integruotos ekonominių klasifikatorių sistemos klasifikatorius, kaip aprašyta 1.1 skirsnyje. Pagrindiniai kriterijai, dėl kurių atlikta peržiūra:

- tinkamumas dabartinei pasaulio ekonomikai,
- geresnis palyginamumas su kitais nacionaliniais ir tarptautiniais klasifikatoriais,
- šios ir ankstesnių versijų tęstinumas.

Nuo 2002 metų kelis kartus buvo organizuojamos konsultacijos su visomis suinteresuotosiomis pusėmis, įskaitant Komisijos tarnybas ir Nacionalines statistikos institucijas, taip pat Europos verslo ir prekybos asociacijas, kviečiant jas teikti siūlymus ir pastabas dėl NACE 1.1 red. atnaujinimo.

37. Bendrosios NACE 2 red. charakteristikos liko nepakitusios. Atnaujinant NACE 2 red. išlaikytas balansas tarp pagrindinių naudotojų reikalaujamo detalumo lygio ir statistikos institucijų darbo sąnaudų.

38. Pagrindiniai skirtumai tarp NACE 1.1 ir NACE 2 red. pateikti penktajame skyriuje.

## 2 SKYRIUS

### *NACE: apibrėžimai ir principai*

#### **2.1 Kriterijai, panaudoti rengiant NACE**

39. Kriterijai, kuriais remiantis nustatomos ir aprašomos klasifikatoriaus kategorijos bet kokių lygmeniu, priklauso nuo daugelio veiksnių, tokių kaip galimybė naudoti klasifikatorių ir duomenų naudingumas. Šie kriterijai skirtingiems klasifikatoriaus lygmenims taikomi skirtingai: . detalių klasifikatoriaus lygmenų kriterijai yra susiję su gamybos proceso panašumais, nors tai daugeliu atvejų netaikoma labiau agreguotuose klasifikatoriaus lygmenyse.

#### **Klasių kriterijai**

40. Kriterijai, susiję su veiklos rūšių apjungimo ir paskirstymo tarp gamybos vienetų būdu, yra itin svarbūs apibrėžiant NACE klases (smulkiausiai detalizuotas kategorijas). Jų tikslas – užtikrinti, kad daugeliu atvejų NACE klasės bus tinkamos naudoti detaliu gamybos vienetų klasifikavimui ir kad į tą pačią klasę įtraukti vienetai bus kiek įmanoma panašesni vienas į kitą pagal jų vykdomą veiklą.

41. NACE 2 red., atitinkanti ISIC 4 red., didesnė svarba apibrėžiant individualias klases suteikiama gamybos procesui. Tai reiškia, kad veiklos rūšys grupuojamos kartu, , jeigu gaminant prekes arba teikiant paslaugas naudojamas tas pats procesas, taikant panašias technologijas.

42. Be to, NACE klasės apibrėžtos taip, kad bet kada, jei tik įmanoma, būtų įgyvendintos šios dvi sąlygos:

- a. tam tikros kategorijos prekių ir paslaugų gamyba, kuri charakterizuoja duotą klasę, sukuria gamybos vienetų, klasifikuojamų pagal šią klasę, didžiausią produkcijos dalį;
- b. klasei priskiriami gamybos vienetai, kurie gamina didžiąją dalį šiai kategorijai priklausančių ir ją charakterizuojančių prekių ir paslaugų .

43. Kitas svarbus aspektas formuojant NACE klases yra santykinė įtrauktinų veiklos rūšių svarba. Paprastai veiklos rūšims, kurios vykdomos daugumoje ES valstybių narių arba kurios yra ypač svarbios pasaulio ekonomikai, sukuriama atskiros klasės. Siekiant užtikrinti tarptautinį palyginamumą į ISIC, atitinkamai ir į NACE, buvo įtrauktos tam tikros klasės.

#### **Grupių ir skyrių kriterijai**

44. Priešingai nei klasių atveju, pats gamybos procesas ir technologijos, naudojami gamybinėje veikloje, kaip kriterijus tampa mažiau svarbus grupuojant veiklos rūšis labiau agreguotuose lygmenyse. Aukščiausiu lygmeniu (sekcijų lygmeniu) svarbiu veiksmu tampa ne tik bendrosios gaminamų prekių ir teikiamų paslaugų savybės, bet ir galimas statistikos duomenų panaudojimas, pavyzdžiui, SNA ir ESA struktūroje.

45. Pagrindiniai kriterijai, taikomi aprašant NACE skyrius ir grupes yra susiję su gamybos vienetų veiklos rūšių savybėmis, kurios žemiau pateikiamos:

- gaminamų prekių ir teikiamų paslaugų pobūdis,
- prekių ir paslaugų naudojimo paskirtis ir
- gamybos sąnaudos, procesas ir technologija.

46. Kalbant apie gaminamų prekių ir teikiamų paslaugų pobūdį, atsižvelgiama į fizinę gaminių sudėtį ir gamybos etapą bei jų tenkinamus poreikius. NACE kategorijų suskirstymas atsižvelgiant į gaminamų prekių ir teikiamų paslaugų pobūdį sudaro pagrindą gamybos vienetams grupuoti pagal naudojamų žaliavų panašumus ir ryšius tarp jų bei pagal gaminių paklausos šaltinius ir rinkas.

47. Aukščiau aprašytam kriterijui priskiriamas svoris kinta skirtingose kategorijose. Kai kuriais atvejais (pavyzdžiui, maisto produktų gamyba, tekstilė, drabužių ir odos pramonė, mašinų ir įrangos gamyba bei paslaugų sektorius) šie trys konkretūs aspektai yra taip glaudžiai susiję, kad svorio priskyrimo kriterijui problema visai nekylo. Tarpinių produktų atveju didžiausias svoris buvo dažnai priskiriamas produktų fizinei sudėčiai ir gamybos etapui. Kalbant apie sudėtingu būdu gaminamas prekes, pirmenybė dažnai suteikiama produktų galutiniam naudojimui, technologijai ir gamybos organizavimui, o ne fizinei jų sudėčiai.

## **2.2 Pagrindinės, papildomos (šalutinės) ir pagalbinės veiklos rūšys**

48. Gamybos vienetas gali atlikti vieną arba daugiau ekonominės veiklos rūšių, aprašytų vienoje ar daugiau NACE kategorijų.

49. Pagrindinė statistinio vieneto veiklos rūšis yra veiklos rūšis, kuri daugiausia prisideda prie šio vieneto sukuriamos bendrosios pridėtinės vertės. Pagrindinė veiklos rūšis nustatoma pagal metodą „iš viršaus į apačią“ (žr. 3.1 skirsnį) ir nebūtinai sudaro 50 proc. arba daugiau vieneto sukuriamos bendrosios pridėtinės vertės.

50. Papildoma (šalutinė) veikla yra bet kokia kita vieneto veikla, kurios rezultatas yra trečiosioms šalims skirtos prekės arba paslaugos. Papildomos veiklos sukuriama pridėtinė vertė turi būti mažesnė nei sukuriama pagrindinės veiklos.

51. Reikėtų, viena vertus, atskirti pagrindinę veiklą nuo papildomos veiklos, o kita vertus – pagrindinę veiklą nuo pagalbinės veiklos. Pagrindinė ir papildomos veiklos rūšys paprastai vykdomos pasitelkiant daugelį pagalbinių veiklos rūšių, tokių kaip apskaita, transportavimas, saugojimas, pirkimas, pardavimų skatinimas, remontas ir techninė priežiūra ir kt. Taigi pagalbinės veiklos rūšys yra tos, kurių paskirtis yra tik palaikyti pagrindinę ir papildomas gamybinės vieneto veiklos rūšis, tiekiant prekes arba teikiant paslaugas, kuriomis naudojasi tik tas vienetas.

52. Veikla yra pagalbinė, jeigu ji atitinka šias sąlygas:

- a) ji tarnauja tik tam tikram gamybos vienetai arba vienetais;
- b) sąnaudos įskaitomos į vieneto išlaidas;
- c) produkcija (dažniausiai paslaugos, rečiau gaminiai) nėra galutinio produkto dalis ir nedalyvauja formuojant bendrąjį pagrindinį kapitalą;
- d) panašaus lygio analogiška veikla atliekama panašiuose gamybos vienetuose.

53. Pavyzdžiui, toliau išvardytos veiklos rūšys nelaikomos pagalbinėmis veiklos rūšimis:

- a. prekių gamyba ir paslaugų teikimas, kai jos prisideda prie kapitalo augimo; pavyzdžiui, statybos darbai savoms reikmėms, kurie būtų atskirai klasifikuojami kaip statybos, jeigu būtų duomenų; programinės įrangos kūrimas;
- b. produktų gamyba, kai didelė jų dalis parduodama rinkoje, net jeigu jų dalis sunaudojama vykdant pagrindinę veiklą;
- c. produktų gamyba, kai vėliau jie tampa neatsiejama pagrindinės arba papildomų veiklos rūšių rezultato dalimi (pvz., įmonės padalinys gamina dėžes įmonės produkcijai pakuoti);
- d. energijos gamyba (integruota elektrinė arba koksinė jėgainė), net jeigu visą energiją suvartoja pagrindinė įmonė;
- e. prekių pirkimas perpardavimui, jų neperdirbant; moksliniai tyrimai ir taikomoji plėtra, nes ši veikla neteikia paslaugų, naudojamų gamyboje einamuoju momentu.

54. Visais šiais atvejais, kai yra prieinami duomenys, reikėtų atskirti savarankiškus gamybos vienetus ir pripažinti juos veiklos rūšies vienetais (žr. kitą skyrių) bei klasifikuoti pagal jų veiklos rūšį.

## **2.3 Statistinių vienetų apibrėžimai**

55. Norint sukurti visapusišką ekonomikos statistinį vaizdą reikalingas platus informacijos spektras, bet organizacinis lygis, pagal kurį ją galima rinkti, kinta pagal duomenų tipą. Pavyzdžiui, bendrovė,

atliekanti savo veiklą geografiniu požiūriu keliose skirtingose vietose, duomenis apie bendrovės pelną (pajamas) gali gauti tik iš vienos pagrindinės buveinės, tuo tarpu produkcijos pardavimų duomenis galima būtų gauti ir iš visų, geografiniu požiūriu skirtingų veiklos atlikimo vietų. Todėl, pakankame lygmenyje norint stebėti ir analizuoti statistinę informaciją, būtina apibrėžti statistinių vienetų sistemą. Jie sudaro tam tikrus informacinius blokus, pagal kuriuos gali būti surinkti duomenys ir klasifikuojami pagal NACE.

56. Skirtingi statistinių vienetų tipai tenkina skirtingus poreikius, bet kiekvienas vienetas yra konkretus subjektas, apibrėžiamas taip, kad jį galima būtų atpažinti ir identifikuoti bei nesupainioti su bet koku kitu vienetu. Jis gali būti pripažintas kaip juridinis arba fizinis asmuo arba, pvz., vienaarūšės (homogeninės) gamybos atveju, kaip statistinis darinys.

57. Tarybos reglamente dėl statistinių vienetų<sup>8</sup> aprašyti vienetai išvardyti toliau:

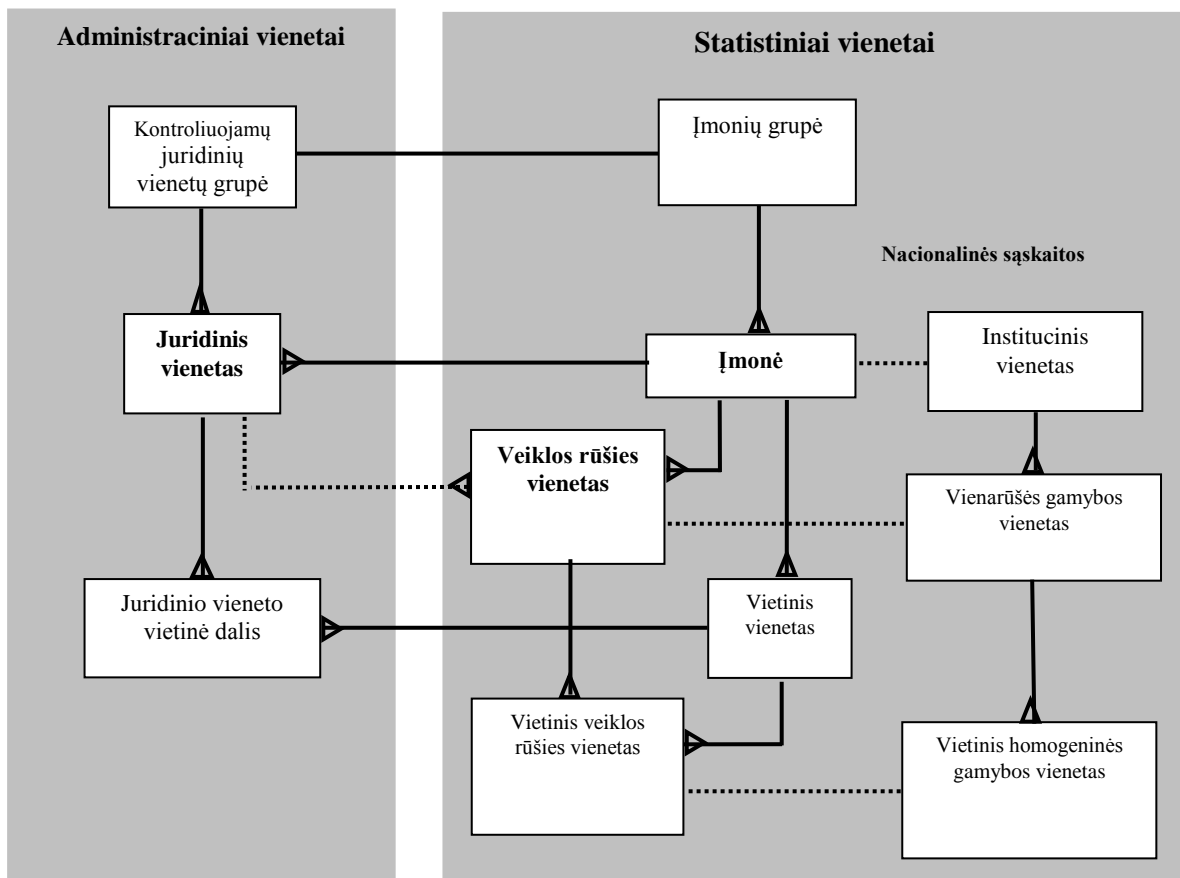
- a. įmonių grupė (Enterprise Group);
- b. įmonė (Enterprise);
- c. veiklos rūšies vienetas (Kind-of Activity-Unit) -KAU;
- d. vietinis vienetas (Local Unit);
- e. vietinis veiklos rūšies vienetas (Local Kind-of-ActivityUnit) - vietinis KAU);
- f. institucinis vienetas (Institutional Unit);
- g. homogeninės gamybos vienetas (Unit of Homogenous Production) - UPH;
- h. vietinis homogeninės gamybos vienetas (Local Unit of Homogenous Production) - vietinis UPH.

Tarpusavio ryšiai tarp skirtingų statistinių vienetų tipų parodyti toliau pateiktoje lentelėje:

	<b>Viena ar daugiau išdėstymo vietų</b>	<b>Vienintelė išdėstymo vieta</b>
Viena ar daugiau veiklos rūšių	Įmonė Institucinis vienetas	Vietinis vienetas
Viena veiklos rūšis	KAU UPH	Vietinis KAU Vietinis UPH

<sup>8</sup> 1993 m. kovo mėn. 15 d Tarybos reglamentasi (EEB) Nr. 696/93.dėl statistinių vienetų gamybos sistemai stebėti ir analizuoti Bendrijoje (OJ No L 76, 30.3.1993, p 1).

Administracinių ir statistinių vienetų sistema pavaizduota toliau pateiktoje lentelėje:



## 3 SKYRIUS

### ***Veiklos rūšių ir statistinių vienetų klasifikavimo taisyklės***

#### **3.1 Pagrindinės klasifikavimo taisyklės**

58. Vienas NACE kodas siejamas su kiekvienu gamybos vienetu, įrašytu statistiniame verslo registre<sup>9</sup>, pagal jų pagrindinę ekonominę veiklos rūšį. Pagrindinė veiklos rūšis yra veiklos rūšis, kuri sukuria didžiausią vieneto bendrosios pridėtinės vertės dalį. NACE kodą padeda priskirti: NACE aiškinamosios pastabos, NACE valdymo komiteto priimami sprendimai, klasifikatorių ryšio lentelės ir nuorodos į kitas klasifikavimo sistemas, tokias kaip ISIC, CPA, HS, CN ir kt.

59. Dažniausiai, kai vienetas vykdo tik vieną veiklos rūšį, ji, kaip pagrindinė, priskiriama tą veiklos rūšį aprašančiai NACE kategorijai. Jeigu gamybos vienetas vykdo kelias ekonomines veiklos rūšis (nepagalbines veiklos rūšis, plg. 2.2 p.), pagrindinė veikla nustatoma pagal kiekvienos atskirai vieneto atliekamos veiklos rūšies sukurtą pridėtinės vertės dalį, skaičiuojamą pagal toliau aprašytas taisykles.

60. Pridėtinė vertė yra pagrindinė priemonė nustatant vieneto klasifikaciją pagal ekonominę veiklos rūšis. Pridėtinė vertė yra išreiškiama skirtumu tarp pagamintos produkcijos ir tarpinio suvartojimo. Ji yra kiekvieno ekonomikos vieneto indėlio į bendrąjį vidaus produktą (BVP) matas.

#### **Pridėtinės vertės pakaitiniai kriterijai**

61. Norint nustatyti pagrindinę vieneto veiklos rūšį, reikia žinoti, kokias veiklos rūšis atlieka gamybos vienetas ir kokios yra jų sukurtos pridėtinės vertės dalys. Kadangi kartais neįmanoma gauti informacijos apie įvairių veiklos rūšių sukurtas pridėtinės vertės dalis, veiklos rūšių klasifikacija turėtų būti atliekama taikant pakaitinius kriterijus. Tokie kriterijai gali būti:

a. gamybos apimtimi pagrįsti pakaitalai:

- bendrosios produkcijos apimtis, apibūdinama su kiekviena veiklos rūšimi susijusioms prekėms arba paslaugoms,
- šių produktų grupių, priskirtinų tam tikrai veiklos rūšiai, pardavimų vertė ar apyvarta;

b. sąnaudomis pagrįsti pakaitalai:

- skirtingoms veiklos rūšims priskirtini atlyginimai (ar dirbančių nuosavoje įmonėje pajamos),
- dirbančių žmonių skaičius pagal skirtingas gamybos vieneto veiklos rūšis.
- dirbančiųjų darbo laikas pagal skirtingas gamybos vieneto veiklos rūšis

62. Tokie pakaitiniai kriterijai turėtų būti naudojami kaip pakaitalai praktiškai nepaskaičiuojamai pridėtinei vertei, siekiant gauti rezultatą, kiek įmanoma artimesnį rezultatui, kuris būtų gautas remiantis duomenimis apie pridėtinę vertę. Pakaitinių kriterijų naudojimas nekeičia pagrindinei veiklai nustatyti taikomų metodų, kadangi jie yra tik operatyvinės apytikrės pridėtinės vertės reikšmės.

63. Vis dėlto, nesudėtingas anksčiau minėtų pakaitinių kriterijų naudojimas gali būti klaidingas. Taip gali atsitikti bet kuriuo atveju, jeigu pakaitinių kriterijų struktūra nėra tiesiogiai proporcinga (neapskaičiuojamai) pridėtinei vertei.

64. Jeigu kaip pridėtinės vertės pakaitalas naudojamas pardavimų (apyvartos) kriterijus, reikėtų atsižvelgti į tai, kad tam tikrais atvejais apyvarta ir pridėtinė vertė nėra proporcingi. Pvz., prekybos apyvartoje pridėtinės vertės dalis paprastai yra mažesnė, negu apdirbamojoje gamyboje. Netgi apdirbamojoje gamyboje pardavimų ir apskaičiuotos pridėtinės vertės santykis gali kisti skirtingose

---

<sup>9</sup> Tarybos reglamentas (EEC) No 2186/93.

veiklos rūšyse ir jų viduje. Kai kurioms veiklos rūšims apyvarta yra paskaičiuojama specifiniu būdu, todėl jų palyginimas su kitomis veiklos rūšimis yra nenaudingas, pvz., finansinio tarpininkavimo veikla arba draudimo veikla. Į tai būtina atsižvelgti ir kriterijų pakaitalu naudojant duomenis apie bendrąją produkcijos išėigą.

65. Daugelis gamybos vienetų verčiasi prekybos ir kitomis veiklos rūšimis. Tokiais atvejais nežinomos pridėtinės vertės dalies tenkančios prekybinei veiklai apskaičiuoti prekybos apyvartos rodikliai yra mažiausiai tinkami pakaitalai. Daug geresnis rodiklis yra bendrasis pelnas (skirtumas tarp prekybos apyvartos ir prekių pirkimų perpardavimo tikslais atsižvelgiant į atsargų apimties pakeitimus). Tačiau apyvartinis pelnas gali kisti vienos didmeninės ir mažmeninės prekybos veiklos viduje ir tarp prekybos veiklos rūšių. Be to, reikia atsižvelgti į konkrečias prekybos klasifikavimo taisykles, kurios išdėstytos 3.4 skyriuje.

66. Reikia taip pat atsargiai elgtis, kai taikomi sąnaudomis pagrįsti pakaitiniai kriterijai. Atlyginimų arba užimtumo ir pridėtinės vertės santykis nėra patikimas, jeigu skiriasi darbo imlumas įvairiose veiklos rūšyse. Darbo imlumas gali žymiai kisti tarp skirtingų ekonominės veiklos rūšių, taip pat ir veiklos rūšių priskirtų tai pačiai NACE klasei. Pvz.: prekės gamybą rankiniu būdu palyginus su prekės gamyba naudojant mechanizuotą procesą.

### **3.2 Daugialypės ir integruotos veiklos rūšys**

67. Būna atvejų, kai gamybos vieneto atliekamos veiklos rūšys, proporcingai sudarančios žymią dalį jo veiklos, įtraukiamos į daugiau nei vieną NACE klasę. Tokie atvejai gali susidaryti dėl vertikalios veiklos rūšių integracijos (pvz., medžių kirtimas suderintas su lentpjūvės veikla arba veikla molio kasykloje suderinta su plytų gamybos veikla) arba dėl horizontalios veiklos rūšių integracijos (pavyzdžiui, kepinių gamyba kartu su šokolado ir konditerijos gamyba) arba dėl bet kokio statistinio vieneto atliekamų veiklos rūšių, derinio. Šiais atvejais gamybos vienetą reikėtų klasifikuoti remiantis šiame skyriuje pateiktomis taisyklėmis.

68. Tuo atveju, jeigu gamybos vienetas vykdo veiklos rūšis, priskiriamas dviem skirtingoms NACE klasėms, visuomet bus viena veiklos rūšis, sudaranti daugiau nei 50 proc. pridėtinės vertės, išskyrus mažai tikėtiną atvejį, kai abi skirtingos veiklos rūšys sudaro lygiai po 50 proc. pridėtinės vertės. Veikla, sukurianti daugiau nei 50 proc. pridėtinės vertės, yra pagrindinė veikla ir lemia gamybos vieneto klasifikaciją pagal NACE 2 red.

69. Sudėtingais atvejais, kai gamybos vienetas vykdo daugiau nei dvi veiklos rūšis, priskirtas daugiau nei dviem skirtingoms NACE klasėms, kurių nė viena nesukuria daugiau nei 50 proc. pridėtinės vertės, jo klasifikavimas pagal veiklos rūšis atliekamas taikant metodą „iš viršaus į apačią“, kaip aprašyta toliau.

#### **Metodas „iš viršaus į apačią“**

70. Metodas „iš viršaus į apačią“ remiasi hierarchijos principu: gamybos vieneto klasifikacija žemiausiu klasifikatoriaus lygmeniu turi atitikti jo klasifikaciją aukštesniais struktūros lygmenimis. Kad ši sąlyga būtų patenkinta, iš pradžių reikia nustatyti tam tikrą padėtį aukščiausiu lygmeniu, toliau nustatant žemesnius klasifikatoriaus lygmenis tokiu būdu:

- a. nustatyti sekciją, kuri sudaro didžiausią pridėtinės vertės dalį;
- b. šioje sekcijoje nustatyti skyrių, kuris sudaro didžiausią pridėtinės vertės dalį šioje sekcijoje;
- c. šiame skyriuje nustatyti grupę, kuri sudaro didžiausią pridėtinės vertės dalį šiame skyriuje;
- d. šioje grupėje nustatyti klasę, kuri sudaro didžiausią pridėtinės vertės dalį šioje grupėje.

71. Pvz.: vienetas atlieka šias veiklos rūšis (pridėtinės vertės indėlis veiklos rūšių atžvilgiu):



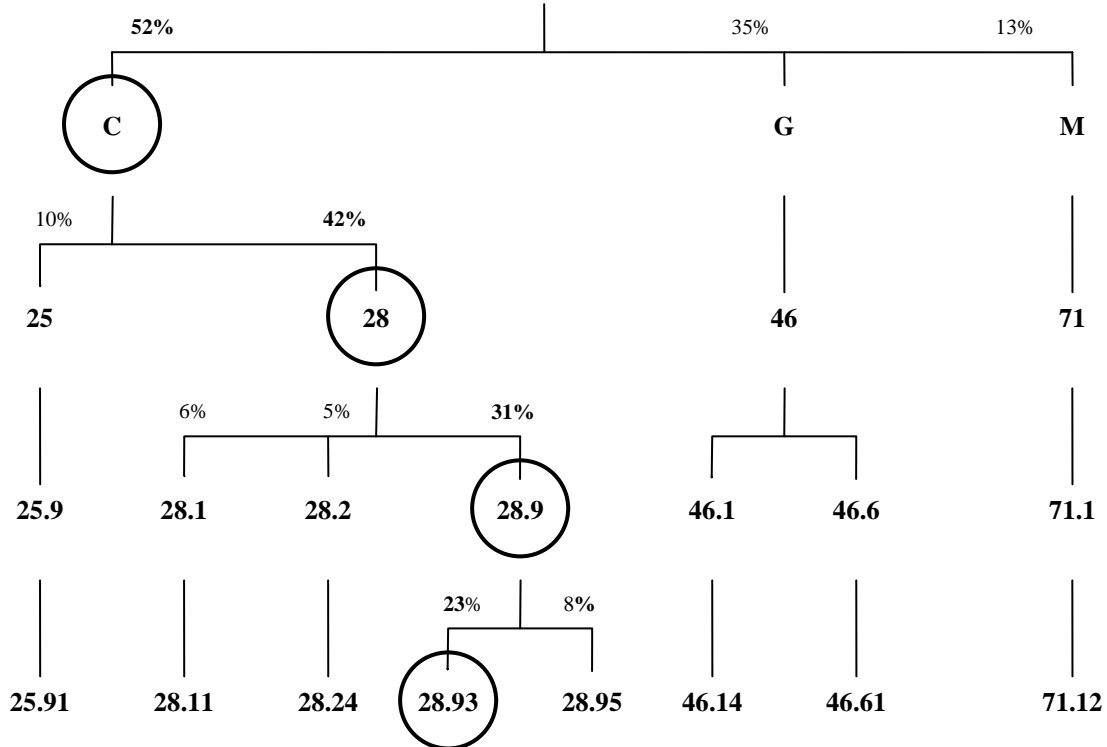
Sekcija	Skyrius	Grupė	Klasė	Klasės aprašymas	Dalis
C	25	25.9	25.91	Plieninių statinių ir panašių talpyklų gamyba	10 %
	28	28.1	28.11	Variklių ir turbinų, išskyrus orlaivių, transporto priemonių ir motociklų variklius, gamyba	6 %
		28.2	28.24	Variklinių rankinių įrankių gamyba	5 %
		28.9	28.93	Maisto, gėrimų ir tabako apdorojimo mašinų gamyba	23 %
			28.95	Popieriaus ir kartono gamybos mašinų gamyba	8 %
G	46	46.1	46.14	Mašinų, pramonės įrangos, laivų ir lėktuvų pardavimo agentų veikla	7 %
		46.6	46.61	Žemės ūkio mašinų, įrangos ir reikmenų didmeninė prekyba	28%
M	71	71.1	71.12	Inžinerijos veikla ir su ja susijusios techninės konsultacijos	13 %

- Nustatyti pagrindinę sekciją tarp  
C sekcijos „Gamyba“ (52 %)  
G sekcijos „Didmeninė ir mažmeninė prekyba; Variklinių transporto priemonių ir motociklų remontas“ (35%)  
M sekcijos „Profesinė, mokslinė ir techninė veikla“ (13 %).
- Nustatyti pagrindinį skyrių pagrindinėje C sekcijoje  
25 skyrius Metalų gaminių, išskyrus mašinas ir įrenginius, gamyba 10%  
28 skyrius Niekur kitur nepriskirtų mašinų ir įrangos gamyba 42 %
- Nustatyti pagrindinę grupę pagrindiniame 28 skyriuje  
28.1 grupė Bendrosios paskirties mašinų gamyba 6 %  
28.2 grupė Kitų bendrosios paskirties mašinų ir įrangos gamyba 5%  
28.9 grupė Kitų specialiosios paskirties mašinų gamyba 31 %
- Nustatyti pagrindinę klasę pagrindinėje 28.9 grupėje  
28.93 klasė Maisto, gėrimų ir tabako apdorojimo mašinų gamyba 23 %  
28.95 klasė Popieriaus ir kartono gamybos mašinų gamyba 8 %

Taigi teisinga klasė yra 28.93 Maisto, gėrimų ir tabako apdorojimo mašinų gamyba, nors didžiausią pridėtinę vertę sukurianti klasė yra 46.61 Žemės ūkio mašinų, įrangos ir reikmenų didmeninė prekyba.

Toliau pateiktame paveiksle pavaizduotas pavyzdyje pristatytas sprendimo būdas.

### Visos veiklos rūšys



72. Dėl ISIC ir NACE neatitikimų grupių ir klasių lygmenyse, metodo „iš viršaus į apačią“ taikymas pagal NACE gali pateikti rezultatus, skirtingus nuo tų, kurie būtų gauti taikant šį metodą pagal ISIC. Jeigu įmanoma, taikant aprašytą metodą, pirmiausia turėtų būti atsižvelgiama į ISIC struktūrą ir nustatoma klasė pagal ją, o po to pagal NACE. Tai užtikrintų atitikimą pasaulyje naudojamiems klasifikatoriams..

73. G sekcijai „Didmeninė ir mažmeninė prekyba“ metodas „iš viršaus į apačią“ taikomas atsižvelgiant į specifinius reikalavimus. Detalesnį aprašymą žr. 93–97 punktuose.

### **Pagrindinės gamybos vieneto veiklos rūšies pakeitimai**

74. Gamybos vienetai gali keisti savo pagrindinę veiklą iš karto arba laipsniškai per tam tikrą laikotarpį, dėl sezoninių veiksmų arba dėl vadovybės sprendimo išleisti kitą produkciją. Nors visais šiais atvejais reikėtų keisti gamybos vieneto klasifikaciją, tačiau pernelyg dažni pakeitimai gali įtakoti trumpalaikės (mėnesio ir ketvirčio) ir ilgalaikės statistikų duomenų neatitikimus, todėl gali būti itin sunku juos aiškinti.

75. Bet kokių atveju, kai tik gamybos vienetas atlieka dvi veiklos rūšis, kurių kiekviena sukuria apie 50% pridėtinės vertės, norint išvengti dažnų pakeitimų, neatspindinčių esminių pokyčių ekonominėje veikloje, taikoma stabilumo taisyklė. Pagal šią taisyklę pagrindinės veiklos pakeitimas turėtų būti atliekamas, kai šiai veiklos rūšiai priskiriama mažesnė nei 50% pridėtinės vertės dalis mažiausiai dvejus metus.

### **Vertikaliai integruotų veiklos rūšių klasifikavimas**

76. Vertikali veiklos rūšių integracija atsiranda tada, kai to paties gamybos vieneto skirtingi gamybos etapai atliekami vienas paskui kitą ir kai vieno proceso išleidžiama produkcija tampa kito proceso gamybos sąnaudomis. Įprastas vertikalios integracijos pavyzdys yra medžių kirtimas betarpiškai lydimas lentpjūvės veiklos, molio kasimas suderintas su plytų gamyba arba gatavų drabužių gamyba tekstilės įmonėje.

77. Taikant NACE 2 red., vertikalią integraciją reikėtų traktuoti kaip bet kokią kitą daugialypės veiklos formą, t.y. gamybos vienetas su vertikaliai integruota veiklos rūšių grandine turėtų būti priskirtas šios grandinės pagrindinę veiklos rūšį atitinkančiai klasei, t. y. klasei, kuriai priskiriama didžiausią pridėtinės vertės dalį sukurianti veikla, kaip nustatyta metodu „iš viršaus į apačią“. Šis vertikalios integracijos taikymo būdas pasikeitė palyginus su ankstesnėmis NACE versijomis. Dėl specifinio vertikalios integracijos taikymo būdo žemės ūkyje žr. 92 punktą.

78. Jeigu atskiriems vertikaliai integruoto proceso etapams pridėtinės vertės arba pakaitinių rodiklių neįmanoma nustatyti tiesiogiai iš gamybos vieneto sudarytų apskaitos dokumentų, galima atlikti palyginimus su panašiais gamybos vienetais. Iš kitos pusės, tarpinių ir galutinių produktų vertinimas gali būti grindžiamas rinkos kainomis.

### **Horizontaliai integruotų veiklos rūšių klasifikavimas**

79. Horizontali veiklos rūšių integracija atsiranda tada, kai kelios veiklos rūšys vykdomos vienu metu naudojant tuos pačius gamybos veiksmus. Šiuo atveju taip pat turi būti taikomas pridėtinės vertės principas, metodas „iš viršaus į apačią“ ir gali kilti tos pačios grėsmės, išvardintos anksčiau, naudojant pridėtinės vertės pakaitalus,

### **3.3 Specifinių veiklos rūšių klasifikavimo taisyklės**

## **Veiklos rūšys, atliekamos už atlygį ar pagal sutartį ir veiklos rūšys, perduotos kitam vykdytojui**

80. Šiame skyriuje yra naudojami tokie terminai:

a. Užsakovas – gamybos vienetas, kuris sudaro sutartis su kitu gamybos vienetu (čia vadinamas rangovu) atlikti dalį viso gamybos proceso.

Kartais terminai „pritraukiantis gamintoją“ ar rangovas taip pat naudojami.

b. Rangovas – gamybos vienetas, kuris atlieka tam tikrą gamybos procesą sutarties su užsakovu pagrindu. NACE klasifikatoriuje veiklos rūšys atliekamos rangovų yra vadinamos kaip „atliekamos už atlygį ar pagal sutartį“.

c. veiklos rūšys, perduotos kitam vykdytojui – sutartinis susitarimas pagal kurį užsakovas reikalauja rangovo atlikti tam tikrą gamybos procesą.

Kartais terminas „Subrangovas“ taip pat yra naudojamas.

Gamybos proceso dalių, kurios gali būti perduotos kitam vykdytojui, pavyzdžiai yra:

apdirbamosios gamybos veiklos rūšys, užimtumo paslaugos, pagalbinės funkcijos ir kt.

Užsakovas ir rangovas gali rasti toje pačioje arba skirtingose ekonominėse teritorijose: tikroji buveinė neturi įtakos nei vieno, nei kito gamybos vieneto klasifikavimui.

81. Rangovai, t.y. gamybos vienetai, atliekantys veiklą už atlygį ar pagal sutartį, paprastai klasifikuojami kaip gamybos vienetai, gaminantys tokias pačias prekes arba teikiantys tokias pačias paslaugas savo sąskaita, išskyrus Prekybą (žr. 93-99 žemiau pateiktus punktus ir G sekcijos aiškinamąsias pastabas) ir Statybą (statybos veiklos rūšių, perduotų kitam vykdytojui, atveju užsakovas gali būti klasifikuojamas 41.10 klasėje, o rangovas 41.20 klasėje)

82. Apdirbamojoje gamyboje užsakovas pateikia rangovui gamybos veiklos rūšių, kurios turi būti atliekamos su žaliavinėmis medžiagomis, technines specifikacijas. Žaliavines medžiagas (pirmines žaliavas ar tarpinius produktus) gali pateikti užsakovas kaip savo nuosavybę arba ne. Tokių veiklos rūšių pavyzdžiai yra: metalo apdirbimas (kalimo, liejimo, presavimo ir liejimo darbai), metalo apdorojimas (pvz. chromavimas), drabužių gamyba, drabužių apdailos darbai ir panašios gamybos proceso elementarių operacijų fazės.

83. Užsakovas, kuris visą gamybos procesą perduoda kitam vykdytojui, gali būti klasifikuojamas apdirbamojoje gamyboje tik tuo atveju, jeigu gamyboje naudojamos žaliavinės medžiagos yra jo nuosavybė (ir taip pat jis yra galutinio gamybos produkto savininkas).

Užsakovas, kuris perduoda kitam vykdytojui tik dalį perdirbimo proceso, klasifikuojamas apdirbamojoje gamyboje.

Visai kitais atvejais, užsakovas turėtų būti klasifikuojamas pagal pridėtinės vertės principą: tai gali būti G sekcijoje „Didmeninė ir mažmeninė prekyba“ (pagal veiklą ir specifinių prekių pardavimą, žr. žemiau pateiktuose 93-99 punktuose), arba kitose sekcijose, pvz., M sekcijoje „Profesinė, mokslinė ir techninė veikla“ ar N sekcijoje „Administracinė ir aptarnavimo veikla“.

84. Tuo atveju, jeigu veiklos rūšys perduodamos kitam vykdytojui užimtumo paslaugų srityje, turi būti atskiriama, pirma, ar tai atliekama nuolatinio ar laikino pagrindu ir, antra, ar rangovas teikia paslaugas vienam ar daugiau užsakovų:

- Jeigu veiklos rūšys perduodamos kitam vykdytojui laikinu pagrindu ir rangovas teikia paslaugas tik vienam užsakovui, abu, ir užsakovas ir rangovas, klasifikuojami pagal faktiškai atliekamą veiklą (pvz., apdirbamojoje gamyboje).
- Jeigu veiklos rūšys perduodamos kitam vykdytojui laikinu pagrindu ir rangovas teikia paslaugas daugiau nei vienam užsakovui, užsakovas turi būti klasifikuojamas pagal faktiškai atliekamą veiklą, o rangovas turi būti klasifikuojamas 78.20 klasėje (laikinojo įdarbinimo agentūrų veikla).
- Jeigu veiklos rūšys perduodamos kitam vykdytojui nuolatinio pagrindu ir rangovas teikia paslaugas tik vienam užsakovui, abu, ir užsakovas ir rangovas, turi būti klasifikuojami pagal faktiškai atliekamą veiklą.
- Jeigu veiklos rūšys perduodamos kitam vykdytojui nuolatinio pagrindu ir rangovas teikia paslaugas daugiau nei vienam užsakovui, tačiau bendru atveju užsiima panašia veikla, abu, ir užsakovas ir rangovas, turi būti klasifikuojami pagal faktiškai atliekamą veiklą.

- Jeigu veiklos rūšys perduodamos kitam vykdytojui nuolatiniu pagrindu ir rangovas teikia paslaugas daugiau nei vienam užsakovui, tačiau bendru atveju užsiima skirtingomis veiklos rūšimis, rangovas turi būti klasifikuojamas 78.30 klasėje (Kitas darbo jėgos teikimas).

## **Veiklos rūšių, perduotų kitam vykdytojui, sukurtos produkcijos klasifikavimas CPA**

85. Ankstesniame skyriuje buvo pažymėta, kad bendru atveju veiklos rūšių klasifikavimas nepriklauso nuo veiklos rūšių atlikimo savo sąskaita ar už atlygį ar pagal sutartį kriterijaus. Tuo tarpu, kai pagal NACE veiklos rūšys neatskiriamos, išleidžiamoji produkcija skirstoma priklausomai nuo to ar žaliavinės medžiagos yra apdirbamosios gamybos vieneto nuosavybė ar ne. Antru atveju šios veiklos rezultatas yra suteiktos perdirbimo paslaugos, įtrauktos į žaliavines medžiagas, ir tai yra už ką užmokama rangovui.

86. Todėl, bendru atveju, CPA yra skirtumas tarp produkcijos pagamintos savo sąskaita ir suteiktų perdirbimo paslaugų už atlygį ar pagal sutartį.

87. CPA 2002 ir CPC 2 vers. šios paslaugos yra vadinamos „pramoninėmis paslaugomis“ ir atitinkamai „apdirbamosios gamybos paslaugomis“.

### **Įrengimo darbai paskirties vietoje**

88. Gamybos vienetai, daugiausia užsiimantys gaminių ar įrangos surinkimu ar įrengimu pastatuose jų funkcionavimui užtikrinti, klasifikuojami statybos sekcijoje (43 skyrius).

89. Mašinų ir kitos įrangos įrengimas, kitoks nei susijęs su pastatų (ar inžinerinių statinių) funkcionavimo užtikrinimu, klasifikuojamas 33.2 grupėje „Pramoninių mašinų ir įrangos įrengimas“.

### **Remontas ir techninė priežiūra**

90. Gamybos vienetai, užsiimantys įrangos remontu ir techninę priežiūrą, klasifikuojami vienoje iš šių kategorijų, priklausančių nuo gaminių tipo:

- a. 33.1 grupė „Metalų gaminių, mašinų ir įrangos remontas“;
- b. 43 skyrius „Specializuota statybos veikla“
- c. 45.2 grupė „Variklinių transporto priemonių techninė priežiūra ir remontas“;
- d. 95 skyrius „Kompiuterių ir asmeninių bei namų ūkio reikmenų taisymas“.

91. Gamybos vienetai, atliekantys kapitalinį transporto priemonių (orlaivių, lokomotyvų, laivų) remontą, klasifikuojami toje pačioje klasėje kaip ir „jas gaminantys vienetai“.

## **3.4 Sekcijų specifinės taisyklės ir apibrėžimai**

Šiame skyriuje pateiktos taisyklės ir apibrėžimai, į kurias būtina atsižvelgti klasifikuojant vienetus tam tikrose sekcijose. Bendrieji aprašymai, apibrėžimai ir sekcijų charakteristikos pateiktos atitinkamose aiškinamosiose pastabose.

### **A sekcija: žemės ūkis, miškininkystė ir žuvininkystė**

92. Žemės ūkio srityje dažnai pasitaikančiu atveju sudėtinga suskaidyti pridėtinę vertę, kai gamybos vienetas augina vynuoges ir gamina vyną iš jo paties išaugintų vynuogių arba kai jis augina alyvuoges ir gamina aliejų iš jo paties išaugintų alyvuogių. Šiuo atveju tinkamiausias yra pakaitinis kintamasis „darbo valandų skaičius“ ir jo taikymas bendru atveju šias vertikalčiai integruotas veiklos rūšis leis

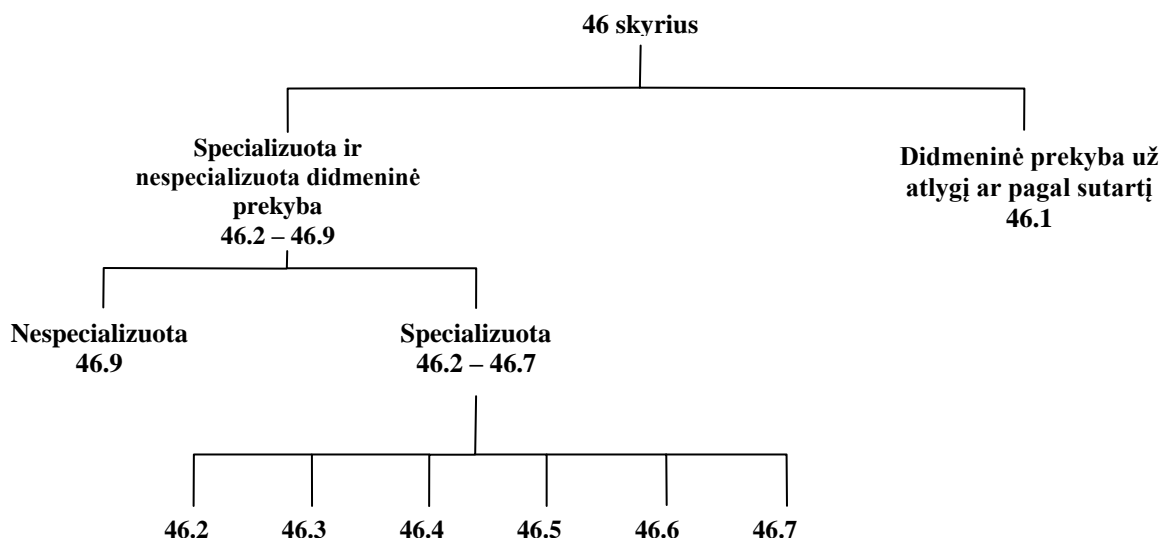
klasifikuoti žemės ūkio sekcijoje. Tokiais pat atvejais, norint užtikrinti suderintą veikimo būdą, ir kitų žemės ūkio produktų gamybos vienetai pagal konvenciją bus klasifikuojami žemės ūkyje.

## **G sekcija: didmeninė ir mažmeninė prekyba; variklinių transporto priemonių ir motociklų remontas**

93. G sekcijoje prekyba, išskyrus prekybą variklinėmis transporto priemonėmis, yra suskirstyta į didmeninę ir mažmeninę prekybą. Gali būti atvejų, kai vienetas vykdo horizontaliai integruotas prekybos rūšis įvairiomis galimomis formomis: didmeninę ir mažmeninę prekybą kartu arba prekybą parduotuvėse ir ne parduotuvėse, arba prekybą daugeliu prekių. Jeigu vieneto parduodamos prekės nesudaro vienintelės vienos prekių rūšies klasės, sukuriančios bent 50 proc. pridėtinės vertės, taikyti metodą „iš viršaus į apačią“ reikia itin atsargiai, peržiūrint papildomus lygmenis.

94. 46 skyriuje „Didmeninė prekyba“ pirmiausia reikia pasirinkti papildomą suskirstymo lygmenį: 46.1 grupę „Didmeninė prekyba už atlygį ar pagal sutartį“ atskirti nuo 46.2-46.9 grupių junginio. Taigi pirmas sprendimas, kurį reikia priimti, yra vieneto priskyrimas vienai iš šių dviejų dalių remiantis pridėtinės vertės principu. Jeigu pasirenkamas 46.2–46.9 grupių junginys, antras etapas būtų pasirinkti kategoriją „Specializuota“ arba „Nespecializuota“ (žr. toliau). Galiausiai grupes ir klases reikia pasirinkti visuomet taikant metodą „iš viršaus į apačią“.

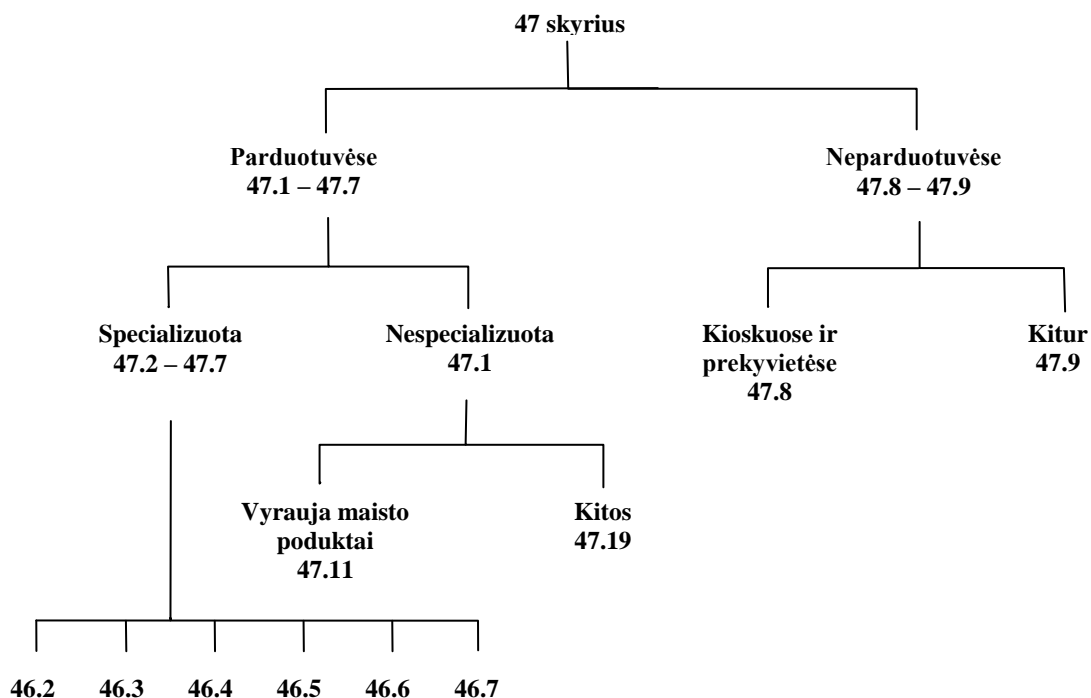
95. Toliau esančioje diagramoje parodytas sprendimų medis, kurį reikia naudoti priskiriant vienetai konkrečiai 46 skyriaus „Didmeninė prekyba“ klasei:



Toliau suskirstoma pagal parduodamų prekių asortimentą

96. 47 skyriuje „Mažmeninė prekyba“ pirmiausia reikia pasirinkti papildomą suskirstymo lygmenį: 47.1-47.7 grupių junginys „Mažmeninė prekyba parduotuvėse“ ir 47.8-47.9 grupių junginys „Mažmeninė prekyba ne parduotuvėse“. Taigi pirmas sprendimas, kurį reikia priimti, yra prekybos vieneto priskyrimas vienam iš šių dviejų junginių remiantis pridėtinės vertės principu. Jeigu pasirenkamas grupių junginys „Mažmeninė prekyba parduotuvėse“, antras etapas būtų pasirinkti kategoriją „Specializuota“ arba „Nespecializuota“ (žr. toliau). Galiausiai reikia pasirinkti grupes ir klases visuomet taikant metodą „iš viršaus į apačią“.

97. Toliau esančioje diagramoje parodytas sprendimų medis, kurį reikia naudoti priskiriant vienetai konkrečiai 47 skyriaus „Mažmeninė prekyba“ klasei.



Toliau suskirstoma pagal parduodamų prekių asortimentą

98. Ir didmeninės, ir mažmeninės prekybos atveju skirstymas į „specializuota“ ir nespecializuota“ atliekamas remiantis klasių, kurioms priskiriama parduodamų prekių prekyba, skaičiumi, kai pasirinktose klasėse sukuriama bent po 5% (ir mažiau nei 50% ) pridėtinės vertės:

a. jeigu parduodami produktai aprėpia iki keturių bet kuriai iš 46.2–46.7 (didmeninės prekybos atveju) arba 47.2–47.7 (mažmeninės prekybos atveju) grupės priklausančių klasių, prekybos vienetas laikomas užsiimanti „specializuota prekyba“. Tokiu atveju būtina, remiantis pridėtine verte, taikant metodą „iš viršaus į apačią“, nustatyti pagrindinę veiklos rūšį, pirma nustatant pagrindinę grupę, o po to klasę toje grupėje:

Klasė	A atvejis	B atvejis	C atvejis
47.21	30 %	30 %	20 %
47.25	5 %	15 %	5 %
47.62	45 %	40 %	35 %
47.75	20 %	15 %	40 %
<b>Galutinis suskirstymas</b>	<b>47.62 klasė</b>	<b>47.21 klasė</b>	<b>47.75 klasė</b>

b. jeigu parduodami produktai aprėpia penkias ar daugiau bet kuriai iš 46.2-46.7 (didmeninės prekybos atveju) arba 47.2-47.7 (mažmeninės prekybos atveju) grupės priklausančių klasių, prekybos vienetas laikomas nespecializuotu. Todėl mažmeninės prekybos atveju jis priskiriamas 47.1 grupei. Jeigu maisto, gėrimų ir tabako prekių pardavimas sudaro bent 35% pridėtinės vertės, pagrindinė veikla priskiriama NACE 2 red. 47.11 klasei. Visais kitais atvejais nustatoma 47.19 klasė.

Klasė	A atvejis	B atvejis	C atvejis
47.21	5 %	20 %	5 %
47.22	10 %	15 %	5 %
47.42	15 %	10 %	45 %
47.43	25 %	10 %	40 %
47.54	45 %	45 %	5 %
<b>Galutinis suskirstymas</b>	<b>47.19 klasė</b>	<b>47.11 klasė</b>	<b>47.19 klasė</b>

99. Paskirstymo taisyklės visada grindžiamos prekybos vieneto mažmeninės prekybos veikla. Jeigu, be mažmeninės prekybos, prekybos vienetas užsiima papildoma veikla, jis priskiriamas atitinkamai klasei tik pagal atliekamų mažmeninės prekybos veiklos rūšių sudėtį.

### **K sekcija: Finansinė ir draudimo veikla ir M sekcija: Profesinė, mokslinė ir techninė veikla**

100. K sekcija buvo papildyta dviem klasėmis, kuriose klasifikuojamos veiklos rūšys išeina iš tradicinių NACE ribų, aprėpiant ekonominę gamybą, pavadintomis „Kontroliuojančių bendrovių veikla“ (64.20 klasė) ir „Trestų, fondų ir panašių finansinių institucijų veikla“ (64.30 klasė). Statistiniai vienetai, klasifikuojami šiose klasėse, negauna jokių pajamų už produkcijos pardavimą, ir dažniausia neturi dirbančio personalo (išskyrus galimai vieną ar kelis asmenis, veikiančius teisėtais atstovais). Kartais šie vienetai vadinami „storais žalvariniais lakštais“ (brass plates) ar „pašto dėžutėmis“ (postal boxes) ar „tuščiomis dėžutėmis“ (empty boxes) ar „specialiais tikslo objektais“ (special purpose entities – SPE), kadangi jie turi tik pavadinimą ir adresą. Kai kuriose šalyse jų yra pakankamai daug dėl mokesčių reikalų.

101. Klasifikuojant statistinius vienetus vienoje iš šių klasių, turėtų būti atkreiptas dėmesys taip pat ir į kitas klases (dvi iš jų M sekcijoje 70 skyriuje) pavadintas 70.10 „Pagrindinių buveinių veikla“ ir 70.22 „Konsultacinė verslo ir kito valdymo veikla“.

102. Tiksliau:

a. 64.20 klasė „Kontroliuojančių bendrovių veikla“ liečia kontroliuojančių bendrovių (holdingų) veiklą, kurių pagrindinė veikla yra grupės turėjimas, tačiau šios grupės nei valdo, nei užsiima jos tvarkyba.

b. 64.30 klasė „Trestų, fondų ir panašių finansinių institucijų veikla“ yra labai ypatinga NACE klasė, nes ji susijusi ne su ekonomine veikla, o su gamybos vienetais.

c. 66.30 klasė „Fondų valdymo veikla“ aprėpia veiklą, atliekamą už atlygį ar pagal sutartį.

d. 70.10 klasė „Pagrindinių buveinių veikla“ aprėpia susijusių vienetų priežiūrą ir valdymą, atliekant eksploatacines kontroles ir kasdienį vadovavimą.

e. 70.22 klasė „Konsultacinė verslo ir kito valdymo veikla“ aprėpia konsultacinę veiklą, susijusią su tokiomis problemomis, kaip korporacinė strategija ir organizacinis planavimas, tikslų ir politikos marketingas, žmogiškųjų resursų politika ir kt.

Gamybos vienetų, atliekančių keletą iš anksčiau paminėtų veiklos rūšių, pagrindinė veikla turėtų būti nustatyta, kaip visada, remiantis pridėtinės vertės principu. Reikia atsižvelgti į tai, kad pajamos, gautos



už kapitalo padidėjimą, nesukuria pridėtinės vertės. Anksčiau paminėtų klasių pateikimas atspindi pagrindinį skirtumą NACE 1.1 atžvilgiu.

### **O sekcija: Viešasis valdymas ir gynyba; privalomasis socialinis draudimas**

103. NACE nėra jokio skirtumo institucinio sektoriaus atžvilgiu (kaip SNA ir ESA), kuriam priklauso institucinis vienetas. Be to, nėra kategorijos, kurioje būtų aprašyta visa vyriausybės vykdoma veikla. Tačiau ne visos viešojo valdymo institucijos priskiriamos O sekcijai „Viešasis valdymas ir gynyba; privalomasis socialinis draudimas“. Vienetai nacionaliniame, regioniniame arba vietiniame lygmenyse atliekantys veiklą, kuri pagal jos specifines savybes priskiriama kitoms NACE sritims, klasifikuojami atitinkamose sekcijose. Pavyzdžiui, vidurinė mokykla, kuri yra centrinės arba vietinės valdžios žinioje, priskiriama 85.3 grupei (P sekcija), o valstybinė ligoninė – 86.10 klasei (Q sekcija). Antra vertus, ne tik viešojo valdymo institucijos klasifikuojamos O sekcijoje: privatūs gamybos vienetai, atliekantys tipišką „viešojo valdymo veiklą“ taip pat klasifikuojami šioje sekcijoje.

### **T sekcija: Namų ūkių, samdančių darbininkus, veikla; namų ūkių veikla, susijusi su savoms reikmėms tenkinti skirtų nediferencijuojamų gaminių gamyba ir paslaugų teikimu**

104. Į 97 skyrių įtraukiama tik privačių namų ūkių, samdančių namų ūkio darbininkus, veikla. Šios veiklos rezultatas nacionalinių sąskaitų sistemoje laikomas produkcija, ir šiuo tikslu bei tam tikrų apklausų tikslais šis skyrius įtrauktas į NACE 2 red. Namų ūkio darbininkų veikla čia neklasifikuojama: pvz., vaiko priežiūros veikla klasifikuojama 88.91 klasėje, skalbinių skalbimas klasifikuojamas 96.01 klasėje, tarno veikla klasifikuojama 96.9 grupėje ir kt.

105. Poreikis aprašyti savoms reikmėms tenkinti skirtą veiklą atsirado renkant duomenis, pvz., atliekant darbo jėgos ar laiko sunaudojimo tyrimus. Nors rinkos veiklos rūšis reikėtų bendrai aprašyti remiantis esamomis taisyklėmis, teisingai nustatant NACE kodą, šių taisyklių taikymas savoms reikmėms tenkinti skirtų prekių gamybos ir paslaugų teikimo veiklos rūšims yra sudėtingas, kadangi, priešingai rinkos veiklos rūšims, sunku paskaičiuoti pridėtinę vertę. Tokios veiklos rūšys dažnai jungia žemės ūkio, statybų, tekstilės gamybos, taisymo ir kitas paslaugas. 98 skyrius „Privačių namų ūkių veikla, susijusi su savoms reikmėms tenkinti skirtų nediferencijuojamų gaminių gamyba ir paslaugų teikimu“, atitinka NACE 1.1 red. 96 ir 97 skyrius, kurie buvo įtraukti siekiant aprėpti šias veiklos rūšis. 98 skyrius nėra svarbus ES verslo statistikai, tačiau renkant duomenis aprėpia namų ūkių ir savęs išlaikymo veiklos rūšis.

## 4 SKYRIUS

### **NACE ryšiai su kitais klasifikatoriais**

106. Šiame skyriuje aprašomi ryšiai tarp NACE ir kitų susijusių klasifikatorių. Pagrindinis sąryšis yra šio dokumento 3 punkte pateiktoje schemeje. Pirmiausia ryšiai su tarptautiniais klasifikatoriais, grįstais Jungtinių Tautų klasifikatorių sistema, aprašomi konkrečiai, kadangi NACE ir daugelis kitų ES klasifikatorių įvairiomis formomis atspindi atitinkančius pasaulio lygmens klasifikatorius. Toliau yra parodyti ryšiai su kitais ES klasifikatoriais. Galiausiai yra išvardinti ryšiai su kitai multinacionaliniais klasifikatoriais kartu su agreguotomis struktūromis, naudojamomis Nacionalinių sąskaitų kontekste.

107. RAMON, tiesioginės prieigos Eurostato metaduomenų serveris, teikia informaciją apie tarptautinius, regioninius ir nacionalinius statistinius klasifikatorius, sukurtus daugeliui statistikos sričių: ekonominei analizei, aplinkai, švietimui, profesijoms, nacionalinėms sąskaitoms ir kt. bei detalias jų struktūras. Informacija aprėpia įvairius aspektus, įskaitant bendruosius aprašymus, klasifikatorių struktūrą (t. y. kodus ir pavadinimus), aiškinamąsias pastabas, įvairių klasifikatorių sąsajų lenteles, metodinius dokumentus ir kitą bendrą su klasifikatoriais susijusią informaciją.

Jei įmanoma, informacija pateikiama visomis oficialiomis ES kalbomis.

RAMON serveris viešai prieinamas internete šiuo adresu:

<http://www.europa.eu.int/comm/eurostat/ramon/>.

#### **4.1 Ryšys su tarptautiniais klasifikatoriais**

##### **Tarptautinė ekonominių ir socialinių klasifikatorių šeima**

108. Tarptautinę ekonominių ir socialinių klasifikatorių šeimą sudaro klasifikatoriai, įregistruoti Jungtinių Tautų Organizacijos klasifikatorių rejestre, peržiūrėti ir patvirtinti kaip gairės Jungtinių Tautų Organizacijos Statistikos komisijos arba kitos kompetentingos tarpvyriausybines institucijos tokiais klausimais kaip ekonomika, demografija, darbas, sveikatos priežiūra, švietimas, socialinė gerovė, geografija, aplinka, laiko panaudojimas ir turizmas. Ji taip pat aprėpia tuos klasifikatorius panašioms dalykams, kurie įregistruoti rejestre ir sukurti tarptautinių klasifikatorių pagrindu arba su jais susiję, kurie visų pirma, bet ne išimtinai, naudojami regioniniais arba nacionaliniais tikslais.

109. Tarptautinę ekonominių ir socialinių klasifikatorių šeimą sudaro trys pagrindiniai tipai: rekomendaciniai, išvestiniai ir susiję klasifikatoriai.

110. *Rekomendaciniai* šeimos *klasifikatoriai* yra ekonominiai ir socialiniai klasifikatoriai, sukurti remiantis tarptautinėmis sutartimis, kuriuos patvirtino Jungtinių Tautų Organizacijos Statistikos komisija arba kita kompetentinga tarpvyriausybine institucija, tokios kaip Tarptautinė darbo organizacija (TDO), Tarptautinis pinigų fondas (TPF), Jungtinių Tautų Organizacijos Švietimo, mokslo ir kultūros organizacija (UNESCO), Pasaulio sveikatos organizacija (PSO) arba Pasaulio muitų organizacija (PMO) atsižvelgiant į svarstomo dalyko sritį. Tokie rekomendaciniai klasifikatoriai įgijo tarptautinį pritarimą ir oficialų pripažinimą, yra patvirtinti ir rekomenduojami kaip direktyvos rengiant išvestinius klasifikatorius. Jie gali būti naudojami kaip modeliai kitiems klasifikatoriams rengti arba juos peržiūrėti, tiek struktūros, tiek kategorijų charakteristikų ir apibrėžimų požiūriu. ISIC yra rekomendacinis klasifikatorius ekonominės veiklos rūšių klasifikacijai.

111. *Išvestiniai* šeimos *klasifikatoriai* sukurti rekomendacinių klasifikatorių pagrindu. Išvestiniai klasifikatoriai gali būti rengiami perimant rekomendacinio klasifikatoriaus struktūrą ir kategorijas ir vėliau pridėdant papildomas kategorijas, kurių nėra referenciniame klasifikatoriuje, arba restruktūrizuojant ar apjungiant vieno arba daugiau rekomendacinių klasifikatorių elementus. Išvestiniai klasifikatoriai dažnai individualiai pritaikomi naudoti nacionaliniu arba multinacionaliniu lygmeniu. NACE yra išvestinis ISIC klasifikatorius.

112. *Susiję klasifikatoriai* yra klasifikatoriai, iš dalies susieti su rekomendaciniais klasifikatoriais, dėl kurių sąsajų lentelės (kartais vadinamos atitikimo lentelės) yra būtinos. NAICS (žr. toliau) yra rekomendacinis ISIC klasifikatorius.

## JTO integruotoji veiklos rūšių ir produktų klasifikatorių sistema

113. 1989 m. JTO Statistikos komisija pasiūlė klasifikatorių rinkinį, kurie kartu sudaro integruotą sistemą veiklos rūšių, prekių ir paslaugų klasifikavimui, ir kuris gali būti naudojamas įvairiomis ekonominės statistikos rūšimis pasaulio lygmeniu. ISIC, SITC ir CPC yra pagrindinės šios sistemos sudedamosios dalys, kurios yra labai glaudžiai susijusios tarpusavyje.

ISIC aprėpia sistemos veiklos rūšių dalį

CPC yra pagrindinė prekių ir paslaugų klasifikavimo priemonė

SITC yra agreguotas pervežamų prekių klasifikatorius tarptautinės prekybos statistikai rinkti palyginimo tikslais

BEC yra prekių klasifikatorius pagal makroekonomikos kategorijas, skirtas ekonominei analizei

114. Kalbant apie prekes, ir CPC ir SITC kaip kategorijų pagrindas naudojamos Suderintos prekių aprašymo ir kodavimo sistemos (HS) kategorijas ar subkategorijas, kaip struktūrinius blokus savo elementams, t. y. kiekviena kategorija žemiausiu CPC lygmeniu visiškai atitinka bent vieną HS kategoriją arba yra dviejų ar daugiau HS kategorijų ir subkategorijų junginys. Tačiau yra keletas atvejų, ypač žemės ūkio srityje, kur HS kategorija yra išskaidyta į kelis CPC elementus.

115. HS yra tarptautinis muitų produktų klasifikatorius, kurį parengė Pasaulio muitų organizacija užsienio prekybai. HS naudojamas muitų tarifams ir užsienio prekybos statistikai. HS struktūra hierarchinė, jame pateikti maždaug 5000 tūstančių prekių detalūs apibrėžimai ir charakteristikos. Jį sudaro 96 skyriai, kurių kiekvienas identifikuojamas dviejų ženklų skaitmeniniu kodu; skyriai suskirstyti į tam tikras grupes (kategorijas), kurios savo ruožtu yra išskaidytos į subkategorijas. Kategorijos yra identifikuojamos keturių ženklų skaitmeniniais kodais, o subkategorijos – šešių ženklų skaitmeniniais kodais. Nors HS iš esmės aprėpia prekes, t. y. materialiai apčiuopiamus produktus, į jį taip pat įtraukta elektros energija. Į HS neįtraukiamos paslaugos, bet įtraukiamos paslaugų fizinės „apraiškos“ (pvz., architektų planai, diskeliai su programine įranga, net meno kūrinių originalai ir senesni nei 100 metų antikvariniai daiktai ir kt.). Čia taip pat įtraukiamos prekės, kurios nėra gaminamos, pavyzdžiui, panaudota įranga. Paskutinė HS versija parengta 2007 m; HS peržiūrima kiekvienais metais.

116. CPC suskirsto produktus pagal jų fizines savybes ir būdingus kilmės požymius arba teikiamas paslaugas pagal jų pobūdį. Šis kriterijus aprėpia, pvz., naudojamos žaliavos rūšis, naudojamas gamybos procesas, prekių paskirtis ir kt. Nors šis kriterijus dažnai yra toks pat, kaip kriterijus, naudojamas ekonominės veiklos rūšių klasifikatoriuose, tačiau CPC yra produktų klasifikatorius, nepriklausantis nuo veiklos rūšių klasifikatoriaus. Dėl tos priežasties CPC kodavimo sistema yra nepriklausoma nuo ISIC. Pavyzdžiui, nors ir mėsa, ir kailiai yra skerdyklų veiklos rezultatas (ISIC 1010 klasė „Mėsos perdirbimas ir konservavimas“), jie priskirti skirtingoms CPC sekcijoms. Todėl CPC kodavimo sistema nepriklausoma nuo ISIC.

117. Tačiau nepaisant tokio požiūrio, CPC taip pat atsižvelgiama į ekonominės kilmės kriterijų. Pagal šį kriterijų (ES naudojamą NACE ir CPA), produktų klasifikatoriaus vienoje kategorijoje apjungiamos prekės arba paslaugos, kurios yra tik vienos ekonominės veiklos rūšies rezultatas. Tokiu būdu buvo siekiama išskirti kategorijas pačiame žemiausiam CPC lygmenyje tokiu būdu, kad kiek galima daugiau produktų šiame lygmenyje būtų galima priskirti vienai ISIC kategorijai: CPC leidinyje pateiktos CPC poklasių ir ISIC klasių sąsajų lentelės. Tačiau kilmės kriterijaus taikymas ne visada pasiteisina, net naudojant smulkiausiai detalizuotus HS lygmenis.

118. Peržiūrėtą CPC versiją, CPC 2 red., JTO Statistikos komisija priėmė 2006 m. kovo mėnesį.

119. SITC laikomasi tradicinės tvarkos, kur pagrindinis dėmesys skiriamas naudojamoms medžiagoms, gamybos stadijai ir galutiniam naudojimui.

120. BEC<sup>10</sup> yra sukurtas kaip priemonė konvertuoti duomenis paskaičiuotus SITC pagrindu į reikšmingus junginius, skirtus ekonominei analizei, grįstais SNA skirtumais tarp kapitalinių prekių, tarpinių prekių ir trumpalaikių / ilgalaikių vartojimo prekių. Čia nėra tiesioginio ryšio tarp ISIC ir BEC, nes SITC kategorijos yra pertvarkytos į 19 BEC kategorijų. BEC buvo peržiūrėtas 1986 metais, SITC 3

<sup>10</sup> *Makroekonomikos kategorijų klasifikatorius: apibrėžta pagal SITC, 3 red.*, statistikos dokumentai, Nr. 53/3 red. ir pakeitimas (Jungtinių Tautų Organizacijos leidinys, Nr. E.86.XVII.4 ir 1 pakeitimas).

red. pagrindu, ir BEC kategorijų apibrėžimai, atsižvelgiant į HS subkategorijas, vėliau buvo pakeisti, siekiant atspindėti HS atliktus pakeitimus 2002 ir 2006 metais.

## **NACE ryšys su ISIC**

121. NACE yra išvestinis ISIC klasifikatorius: NACE visų lygių kategorijos yra išskiriamos kaip tapačios ISIC kategorijoms arba jas sudaro atskirų ISIC kategorijų rinkiniai. ISIC 4 red. pirmasis ir antrasis lygmenys (sekcijos ir skyriai) atitinka NACE 2 red. sekcijas ir skyrius. ISIC 4 red. trečiasis ir ketvirtasis lygmenys (grupės ir klasės) NACE 2 red. yra išskaidytos pagal Europos reikalavimus. Tačiau NACE 2 red. grupės ir klases visada galima apjungti į ISIC 4 red. grupes ir klases, kurių pagrindu jos sudarytos. Tolesnio NACE 2 red. išskaidymo, palyginamo su ISIC 4 red., tikslas yra sukurti klasifikatorių, kuris būtų geriau pritaikytas Europos ekonomikos struktūroms.

122. Be to, ISIC ir NACE naudojamos kodavimo sistemos yra kiek įmanoma vienodos: kad būtų paprasta atskirti dvi sistemas, NACE tarp dviejų pirmųjų skaičių (skyriaus lygmens) ir dviejų paskutinių skaičių (grupių ir klasių) dedamas taškas. Kadangi keletas ISIC 4 red. grupių ir klasių suskaidytos į NACE grupes ir klases, neįvedant papildomų hierarchinių lygmenų, kai kurie ISIC kodai skiriasi nuo atitinkamų NACE kodų. Todėl veiklos rūšis grupių arba klasių lygmeniu NACE 2 red. gali turėti skaitmeninį kodą, kuris skiriasi nuo ISIC 4 red. kodo.

## **NACE ryšys su kitais tarptautiniais klasifikatoriais**

123. Yra kitų Jungtinių Tautų Organizacijos arba kitų tarpvyriausybinių institucijų parengtų klasifikatorių, kurie turi tam tikrą ryšį su ISIC arba kuriuose apibrėžiant jų taikymo sritį ar kategorijas naudojamos ISIC dalys. Ko pasekoje, jie yra turi ryšį su NACE.

124. Šie klasifikatoriai buvo sukurti statistikos duomenims apie profesijas, užimtumą, išlaidas, švietimą, turizmą ir aplinką aprašyti. Svarbiausi jų yra išvardyti toliau. Besidomintis skaitytojas gali rasti išsamią informaciją JT statistikos tarnybos tinklalapyje adresu:

[http://unstats.un.org/unsd/cr/registry/class\\_default.asp](http://unstats.un.org/unsd/cr/registry/class_default.asp)

- Vyriausybės funkcijų klasifikatorius (COFOG)
- Tarptautinis standartizuotas švietimo klasifikatorius (ISCED)<sup>11</sup>
- Tarptautinis standartizuotas profesijų klasifikatorius (ISCO)<sup>12</sup>
- Turizmo satelitinės sąskaitos (TSA)<sup>13</sup>
- Informacijos ir telekomunikacijų technologijų sektoriaus klasifikatorius (ICT)<sup>14</sup>
- Содержание и определение сектора отраслей промышленности СМИ

## **4.2 Ryšys su ES klasifikatoriais**

### **Produktų pagal veiklos rūšį klasifikatorius**

125. CPA<sup>15</sup> yra europinė CPC versija, todėl šiai versijai priskirtos esminės funkcijos nesiskiria nuo CPC funkcijų. ES konkrečių statistikos sričių klasifikatoriai susieti su CPA, jei tyrimuose pats CPA

---

<sup>11</sup> Tarptautinis standartizuotas švietimo klasifikatorius (ISCED 1997 m.) (Paryžius, UNESCO, 1997 m. lapkričio mėnuo).

<sup>12</sup> Tarptautinis standartizuotas profesijų klasifikatorius (ISCO-1988) (Ženeva, TDO, 1988 m.).

<sup>13</sup> Europos Bendrijų Komisija, Ekonominio bendradarbiavimo ir plėtros organizacija, Jungtinių Tautų Organizacija ir Pasaulio turizmo organizacija, *Turizmo sąskaitos: rekomenduojama metodinė struktūra*, statistikos dokumentai, Nr. 80 (Jungtinių Tautų Organizacijos leidinys, Nr. E.01.XVII.9).

<sup>14</sup> [www.oecd.org](http://www.oecd.org)

<sup>15</sup> 1993 m. spalio 29 d. Tarybos reglamentas (EEB) Nr. 3696/93 dėl statistinio Europos ekonominės bendrijos produktų pagal veiklos rūšį klasifikatoriaus (CPA), OL L 342 1993 m. gruodžio 31 d.

naudojamas, tarp jų yra nustatytas ryšys. Nors CPA yra europinė CPC versija, jis skiriasi nuo pastarojo ne tik tuo, kad yra labiau detalizuotas, bet ir dėl struktūros pokyčių. ES jam rengti pasirinko ekonominės kilmės kriterijų, remiantis NACE struktūra. Todėl CPA struktūra iki keturių ženklų (klasių) lygmens atitinka NACE struktūrą. Apskritai CPC poklasiai yra pertvarkyti pagal ekonominės kilmės kriterijų. Ryšys tarp CPA ir NACE 2 red. akivaizdus CPA kodų požiūriu: visuose CPA lygmenyse kodavimas pirmaisiais keturiais kodo ženklais yra tapatus kodavimui pagal NACE 2 red., išskyrus tik kelias išimtis. Kaip praktinio kasdienio statistinio darbo priemonė, CPA, kaip ir kiti produktų klasifikatoriai, gali būti naudojamas apibrėžiant individualių veiklos rūšių rezultatų (produktų) charakteristikas. Tačiau reikia pažymėti, kad tam tikrais atvejais veiklos rūšies ir produkto ryšys yra sąlyginis: taip yra, kai tie patys produktai, naudojant skirtingus gamybos procesus, yra skirtingų veiklos rūšių rezultatas. Nacionalinės CPA versijos rengiamos taip pat, kaip ir nacionalinės NACE 2 red. versijos.

## **Kombinuotoji nomenklatūra**

126. CN<sup>16</sup>, Kombinuotoji nomenklatūra, yra ES vidaus tikslais užsienio prekybos muitų tarifams ir užsienio prekybos statistikai rengti naudojamas klasifikatorius, jame teikiamas detalumo laipsnis yra aukštesnis negu HS. CN buvo įdiegtas 1988 m. CN kategorijos žymimos aštuonženkliais skaitmeniniais kodais. CN peržiūrima kasmet ir kaip Tarybos reglamentas yra privaloma valstybėms narėms.

## **PRODCOM**

127. „PRODCOM“<sup>17</sup> yra ES gavybos ir gamybos (t. y. išskyrus paslaugas) statistikos sistemos santrumpa. Produktų klasifikatorių (PRODCOM sąrašas), kuriuo remiantis rengiama gamybos statistika, kasmet sudaro PRODCOM komitetas. PRODCOM sąrašo kategorijos yra kildinamos iš CN, bet toliau jų kodai yra išskaidyti pagal CPA kodus. PRODCOM kategorijoms koduoti naudojami aštuonženkliai skaitmeniniai kodai, kurių pirmieji šeši ženklai yra tapatūs atitinkamiems CPA kodams. Todėl PRODCOM sąrašas yra ir susietas ir tuo pačiu atitinkantis CPA. Ryšys su CPA pabrėžia ryšį su NACE ir įgalina identifikuoti gaminančias produkciją įmones, o ryšys su CN leidžia gamybos statistiką lyginti su užsienio prekybos statistika.

## **Pagrindinės pramonės grupės**

128. MIG<sup>18</sup> yra pagrindinių pramonės grupių, Europos klasifikatoriaus, pagal kurį pramonės šakos grupuojamos produktų paklausos pagrindu, santrumpa: gamybos priemonės, tarpiniai produktai, ilgalaikio vartojimo prekės, trumpalaikio vartojimo prekės ir energija. MIG naudojamas keliems rodikliams: tarp jų, pramoninės gamybos indeksas (išreiškiamas pridėtine verte ir grindžiamas veiklos rūšies vieneto (KAU) principu) ir gamintojo kainų indeksas.

## **Mokėjimų balansas: Užsienio tiesioginių investicijų statistikos klasifikatorius**

129. Mokėjimų balanse<sup>19</sup> naudojami NACE kategorijų junginiai duomenims apie tiesiogines užsienio investicijas (FDI) pateikti: veiklos rūšių suskirstymo lygiai didesne dalimi yra išreikšti pagal NACE skyrius.

## **4.3 Santykiai su kitais multinacionaliniais klasifikatoriais**

### **NAICS**

<sup>16</sup> Kombinuotoji nomenklatūra – smulkiau išskirstyta Suderinta sistema  
([http://ec.europa.eu/taxation\\_customs/customs/customs\\_duties/tariff\\_aspects/combined\\_nomenclature/index\\_en.htm](http://ec.europa.eu/taxation_customs/customs/customs_duties/tariff_aspects/combined_nomenclature/index_en.htm)).

<sup>17</sup> [http://europa.eu.int/eur-lex/lex/Result.do?arg0=prodcom&arg1=&arg2=&titre=titre&chlang=en&RechType=RECH\\_mot&idRoot=2&refinecode=L\\_EG\\*T1%3DV111%3BT2%3DV1%3BT3%3DV1&Submit=Search](http://europa.eu.int/eur-lex/lex/Result.do?arg0=prodcom&arg1=&arg2=&titre=titre&chlang=en&RechType=RECH_mot&idRoot=2&refinecode=L_EG*T1%3DV111%3BT2%3DV1%3BT3%3DV1&Submit=Search).

<sup>18</sup> Komisijos reglamentas (EB) 86/2001  
[http://eur-lex.europa.eu/pri/en/oj/dat/2001/l\\_086/l\\_08620010327en00110014.pdf](http://eur-lex.europa.eu/pri/en/oj/dat/2001/l_086/l_08620010327en00110014.pdf)

<sup>19</sup> Nuoroda į reglamento dėl mokėjimų balanso (EB) Nr. 184/2005 1 priedo 7 lentelę bus įtraukta.

130. NAICS yra Šiaurės Amerikos pramonės klasifikavimo sistema. NAICS buvo sukurta praeito amžiaus paskutinio dešimtmečio viduryje, turint tikslą Kanadai, Meksikai ir Jungtinėms Amerikos Valstijoms parengti bendrus gamybos šakų apibrėžimus, leidžiančius palengvinti šių trijų Šiaurės Amerikos šalių gamybos ekonominę analizę. NAICS parengta remiantis į gamybą orientuota koncepcine struktūra, joje klasifikuojami gamybos vienetai, o ne veiklos rūšys. Rezultate ISIC ir NAICS struktūros realiai yra skirtingos. Tačiau, užtikrinant duomenų palyginamumą, pagal NAICS rengiama statistinė informacija gali būti agreguojama į dviejų ženklų ISIC 4 red./ NACE 2 red. skyrių lygmenį. Daugeliu atvejų labiau detalizuoti ryšiai yra galimi. NAICS ir ISIC detalus atitikimas aprašytas NAICS interneto tinklalapyje (JAV: <http://www.census.gov/naics>, Kanada: <http://www.statcan.ca/>).

## ANZSIC

131. Australijos ir Naujosios Zelandijos standartinis pramonės klasifikatorius (ANZSIC) buvo sukurtas abiejų šalių pramonės statistikai rengti ir ją analizuoti. Rengiant ANZSIC didelis dėmesys buvo skirtas klasifikatoriaus derinimui su tarptautiniais standartais. ISIC 3 red. buvo naudojamas kaip tarptautinis rekomendacinio klasifikatoriaus standartas. Plačių ANZSIC ir ISIC atitikimų aprašymus galima rasti ABS tinklalapyje: <http://www.statistics.gov.au/>. ANZSIC daug artimesnis ISIC / NACE nei NAICS, nes jo struktūra didžiaja dalimi atitinka ISIC struktūrą, o skyrių ir labiau detalizuotų lygmenų kategorijas galima apjungti į ISIC dviženklį lygmenį kategorijas. Todėl duomenis pagal ANZSIC galima konvertuoti į ISIC / NACE gana detalizuotą lygmenį.

## Kiti klasifikatoriai

132. Papildomai Europos Sąjungos šalims narėms, Norvegija ir Šveicarija yra pasirinkusios naudoti išvestas iš NACE nacionalines versijas. Be to, apie 10 šalių nepriklausančių ES, ir šalys kandidatės, tokios kaip Kroatija ir Turkija, naudoja NACE savo nacionalinėms versijoms rengti. Daugiau nei 150 pasaulio šalių naudoja ekonominės veiklos rūšių klasifikatorius, grindžiamus NACE arba ISIC struktūromis.

## 4.4 Nacionalinių sąskaitų agreguotos struktūros

133. Nacionalinių sąskaitų specialistai nustatė poreikį sukurti du standartinius ISIC / NACE kategorijų junginius, skirtus daugelio šalių nacionalinių sąskaitų duomenims skelbti. Pirmasis, vadinamas „aukščiausio lygmens junginys“, apjungia ISIC / NACE sekcijas į 10 / 11 kategorijų; antrasis, vadinamas „tarpinis junginys“, apjungia skyrius ir sudaryta iš 38 kategorijų. Dvi agreguotos struktūros nėra sudėtinė ISIC / NACE dalis, bet yra visiškai integruotos į jų hierarchinę struktūrą (aukščiausio lygmens junginys, sekcijos, tarpinis junginys, skyriai, grupės ir klasės).

134. Toliau esančioje lentelėje pateikta „Aukščiausio lygmens SNA / ISIC junginys A\*10/11“.

	<b>ISIC 4 red. / NACE 2 red. sekcijos</b>	<b>Aprašymas</b>
<b>1</b>	A	Žemės ūkis, miškininkystė ir žuvininkystė
<b>2</b>	B, C, D ir E	Apdirbamoji gamyba, kasyba ir karjerų eksploatavimas bei kita pramonė
<b>2a</b>	C	<i>Iš kurių: apdirbamoji gamyba</i>
<b>3</b>	F	Statyba
<b>4</b>	G, H ir I	Didmeninė ir mažmeninė prekyba, transportas ir saugojimas, apgyvendinimo ir maitinimo paslaugų veikla
<b>5</b>	J	Informacija ir ryšiai
<b>6</b>	K	Finansinė ir draudimo veikla
<b>7</b>	L	Nekilnojamojo turto operacijos*
<b>8</b>	M ir N	Profesinė, mokslinė ir techninė veikla, administracinė ir

		aptarnavimo veikla
<b>9</b>	O, P ir Q	Viešasis valdymas ir gynyba, švietimas, žmonių sveikatos priežiūra ir socialinis darbas
<b>10</b>	R, S, T ir U	Kitos paslaugos

\*į kuruos įeina priskaičiuoti nuomos mokesčiai už savininkų naudojamą būstą

Toliau lentelėje pateiktas „Tarpinis SNA / ISIC junginys A\*38“.

	<b>A*38 kodas</b>	<b>ISIC 4 red. / NACE 2 red.</b>	<b>Skyriai</b>
1	A	Žemės ūkis, miškininkystė ir žuvininkystė	01–03
2	B	Kasyba ir karjerų eksploatavimas	05–09
3	CA	Maisto, gėrimų ir tabako gamyba	10–12
4	CB	Tekstilės gaminių, drabužių, odos ir susijusių gaminių gamyba	13–15
5	CC	Medienos ir popieriaus gaminių gamyba ir spausdinimas	16–18
6	CD	Kokso ir rafinuotų naftos produktų gamyba	19
7	CE	Chemikalų ir chemijos produktų gamyba	20
8	CF	Farmacinių preparatų, medicininių chemikalų ir botanikos gaminių gamyba	21
9	CG	Guminių ir plastikinių gaminių ir kitų nemetalinių mineralinių produktų gamyba	22 + 23
10	CH	Pagrindinių metalų ir metalo gaminių, išskyrus mašinas ir įrenginius, gamyba	24 + 25
11	CI	Kompiuterinių, elektroninių ir optinių gaminių gamyba	26
12	CJ	Elektros įrangos gamyba	27
13	CK	Niekur kitur nepriskirtų mašinų ir įrangos gamyba	28
14	CL	Transporto priemonių ir įrangos gamyba	29 + 30
15	CM	Kita apdirbamoji gamyba, mašinų ir įrangos remontas ir įrengimas	31–33
16	D	Elektros, dujų, garo tiekimas ir oro kondicionavimas	35
17	E	Vandens tiekimas, nuotekų valymas, atliekų tvarkymas ir regeneravimas	36–39
18	F	Statyba	41–43
19	G	Didmeninė ir mažmeninė prekyba; variklinių transporto priemonių ir motociklų remontas	45–47
20	H	Transportas ir saugojimas	49–53
21	I	Apgyvandinimo ir maitinimo paslaugų veikla	55 + 56
22	JA	Leidybinė veikla, garso ir vaizdo programų rengimas ir transliavimas	58–60
23	JB	Telekomunikacijos	61
24	JC	IT ir kitų informacinių paslaugų veikla	62 + 63
25	K	Finansinė ir draudimo veikla	64–66
26	L	Nekilnojamojo turto operacijos*	68
27	MA	Teisinė, apskaitos, valdymo, architektūrinė, inžinerijos, techninio tikrinimo ir analizės veikla	69–71
28	MB	Moksliniai tyrimai ir taikomoji veikla	72
29	MC	Kita profesinė, mokslinė ir techninė veikla	73–75
30	N	Administracinė ir aptarnavimo veikla	77–82
31	O	Viešasis valdymas ir gynyba;	84



		privalomasis socialinis draudimas	
32	P	Švietimas	85
33	QA	Žmonių sveikatos priežiūros veikla	86
34	QB	Stacionarinė globos ir socialinio darbo veikla	87 + 88
35	R	Meninė, pramoginė ir poilsio organizavimo veikla	90–93
36	S	Kita aptarnavimo veikla	94–96
37	T**	Namų ūkių, samdančių darbininkus, veikla; namų ūkių veikla, susijusi su savoms reikmėms tenkinti skirtų nediferencijuojamų gaminių gamyba ir paslaugų teikimu	97 + 98*
38	U**	Ekstrateritorinių organizacijų ir įstaigų veikla	99*

*\*įeina priskaičiuoti nuomos mokesčiai už savininkų naudojamą būstą*

*\*\*Visa U sekcija ir T sekcijos dalis (98 skyrius) neįeina į Nacionalinių sąskaitų gamybos ribas ir bus tuščios pateikiant Nacionalinių sąskaitų duomenis, bet jie įtraukiami komplektiškumui palaikyti.*

## 5 SKYRIUS

### **NACE 1.1 red. ir NACE 2 red. skirtumai**

135. Nors kai kurios NACE naudojimo taisyklės pasikeitė ir buvo peržiūrėti klasifikatoriaus struktūros bei aiškinamųjų pastabų formulavimo kriterijai, bendroji NACE struktūra liko nepasikeitusi.

136. Aukščiausiu klasifikatoriaus lygmeniu įtraukti nauji sprendimai ir sukurtos naujos kategorijos, atspindinčios įvairias gamybos formas ir atsirandančias naujas pramonės šakas. Kartu stengtasi išlaikyti klasifikatoriaus struktūrą visose srityse, kurios aiškiai nereikalauja pakeitimų dėl naujų sprendimų.

137. Klasifikatorius dabar yra labiau detalizuotas (nuo 514 iki 615 klasių). Kalbant apie paslaugų veiklos rūšis, šis padidėjimas yra akivaizdus visais lygmenimis, įskaitant aukščiausiąjį, o kitoms veiklos rūšims, tokiems kaip žemės ūkis, labiau detalizuotos tapo žemesnio lygio klasifikatoriaus kategorijos.

#### **5.1 Struktūros pakeitimai**

138. NACE 1.1 red. sudarė 17 sekcijų ir 62 skyriai; NACE 2 red. yra 21 sekcija ir 88 skyriai. Aukščiausiu NACE lygmeniu kai kurias sekcijas galima lengvai palyginti su ankstesne klasifikatoriaus versija. Tačiau įvedus kai kurias naujas sąvokas sekcijų lygmeniu, pvz., Informacijos sekciją arba veiklos rūšių apjungimą, susijusį su aplinka, nėra galimybės lengvai palyginti NACE 2 red. su ankstesne versija.

139. Toliau esančioje lentelėje pateiktas bendras NACE 1.1 red. ir NACE 2 red. sekcijų atitikimas. Prašome atkreipti dėmesį, kad šioje lentelėje pateiktas tik vienas prie vieno atitikimas tarp sekcijų; tolimesnis papildomas detalumas yra būtinas atlikti visapusišką atitikimą.

NACE 1.1 red.		NACE 2 red.	
Sekcija	Aprašymas	Sekcija	Aprašymas
<b>A</b> <b>B</b>	Žemės ūkis, medžioklė ir miškininkystė Žuvininkystė	<b>A</b>	Žemės ūkis, miškininkystė ir žuvininkystė
<b>C</b>	Kasyba ir karjerų eksploatavimas	<b>B</b>	Kasyba ir karjerų eksploatavimas
<b>D</b>	Apdirbamoji gamyba	<b>C</b>	Apdirbamoji gamyba
<b>E</b>	Elektros, dujų ir vandens tiekimas	<b>D</b> <b>E</b>	Elektros, dujų, garo tiekimas ir oro kondicionavimas Vandens tiekimas, nuotekų valymas, atliekų tvarkymas ir regeneravimas
<b>F</b>	Statyba	<b>F</b>	Statyba
<b>G</b>	Didmeninė ir mažmeninė prekyba: variklinių transporto priemonių, motociklų ir asmeninių bei namų ūkio reikmenų remontas	<b>G</b>	Didmeninė ir mažmeninė prekyba; variklinių transporto priemonių ir motociklų remontas
<b>H</b>	Viešbučiai ir restoranai	<b>I</b>	Apgyvendinimo ir maitinimo paslaugų veikla
<b>I</b>	Transportas, saugojimas ir ryšiai	<b>H</b> <b>J</b>	Transportas ir saugojimas Informacija ir ryšiai
<b>J</b>	Finansinis tarpininkavimas	<b>K</b>	Finansinė ir draudimo veikla
<b>K</b>	Nekilnojamojo turto, nuomos ir verslo veikla	<b>L</b> <b>M</b> <b>N</b>	Nekilnojamojo turto operacijos Profesinė, mokslinė ir techninė veikla Administracinė ir aptarnavimo veikla
<b>L</b>	Viešasis valdymas ir gynyba; privalomasis socialinis draudimas	<b>O</b>	Viešasis valdymas ir gynyba; privalomasis socialinis draudimas
<b>M</b>	Švietimas	<b>P</b>	Švietimas
<b>N</b>	Sveikatos priežiūra ir socialinis darbas	<b>Q</b>	Žmonių sveikatos priežiūra ir socialinis darbas
<b>O</b>	Kita komunalinė, socialinė ir asmeninė aptarnavimo veikla	<b>R</b> <b>S</b>	Meninė, pramoginė ir poilsio organizavimo veikla Kita aptarnavimo veikla
<b>P</b>	Namų ūkių, samdančių darbininkus, veikla ir namų ūkių veikla, susijusi su nediferencijuojamų gaminių gamyba	<b>T</b>	Namų ūkių, samdančių darbininkus, veikla; namų ūkių veikla, susijusi su savoms reikmėms tenkinti skirtų nediferencijuojamų gaminių gamyba ir paslaugų teikimu
<b>Q</b>	Ekstrateritorinės organizacijos ir įstaigos	<b>U</b>	Ekstrateritorinių organizacijų ir įstaigų veikla

Toliau pateiktoje lentelėje parodyti NACE 1.1 red. ir NACE 2 red. skirtumai skaičiais:

	<b>NACE 1.1 red.</b>	<b>NACE 2 red.</b>	<b>Skirtumas</b>
<b>Sekcijos</b>	17	21	+4
<b>Skyriai</b>	62	88	+26
<b>Grupės</b>	224	272	+48
<b>Klasės</b>	514	615	+101
<b>Apdirbamosios gamybos sekcija</b>			
<b>Sekcijos</b>	1	1	+/-0
<b>Skyriai</b>	23	24	+1
<b>Grupės</b>	103	95	-8
<b>Klasės</b>	242	230	-12
<b>Kitos sekcijos</b>			
<b>Sekcijos</b>	16	20	+4
<b>Skyriai</b>	39	64	+25
<b>Grupės</b>	121	177	+56
<b>Klasės</b>	272	385	+113

141. Norint suprasti pakeitimų poveikį oficialiai statistikai dėl NACE 2 red. įgyvendinimo, būtų naudinga išskirti tokius atitikimų tipus palyginant NACE 1.1 red. ir NACE 2 red.:

- 1 prie 1 ryšys (196 NACE 1.1 klasės tiksliai atitinka NACE 2 red. klases ir priešingai);
- n prie 1 ryšys (87 klasės, kuriose dvi ar daugiau NACE 1.1 red. klasių atitinka vieną NACE 2 red. klasę);
- 1 prie m ryšys (17 klasių, kuriose viena NACE 1.1 red. klasė išskaidyta į dvi ar daugiau NACE 2 red. klases);
- n prie m ryšys (214 klasių, kuriose dvi ar daugiau NACE 1.1 red. klasių atitinka dvi ar daugiau NACE 2 red. klasių).

Gamybos vienetams klasifikuojamiems klasėse, susijusiose su 1 prie 1 ar n prie 1 ryšiais, verslo registruose gali būti automatiškai perkoduotos veiklos rūšys pagal NACE 2 red.. Ši nuostata pagal NACE nacionalines versijas turėtų būti taikoma visose šalyse.

142. Svarbių NACE 1.1 red. ir NACE 2 red. skirtumų yra per daug, kad juos visus galima būtų išvardyti čia. Vis dėlto toliau minimi svarbiausieji.

143. NACE 1.1 red. žemės ūkio ir žuvininkystės sekcijos buvo apjungtos. Tačiau labai padidėjo šios naujosios A sekcijos (Žemės ūkis, miškininkystė ir žuvininkystė) detalumo lygis. Tai susiję su nuolat gaunamais prašymais padidinti ISIC detalumo lygį, daugiausia dėl to, kad žemės ūkis yra svarbi daugelio besivystančių šalių ekonomikos struktūros dalis.

144. Buvo sukurti nauji apdirbamosios gamybos skyriai, atspindintys naujas svarbias pramonės šakas ar senas šakas, kurių išaugo ekonominė ar socialinė svarba, pvz., 21 skyrius (Pagrindinių vaistų pramonės gaminių ir farmacinių preparatų gamyba) ir 26 skyrius (Kompiuterinių, elektroninių ir optinių gaminių gamyba). Pastarojo klasifikavimo sritis platesnė, nei NACE 1.1 red. 30 skyriaus (Įstaigos įrangos ir kompiuterių gamyba), todėl tampa geresne priemone aukštųjų technologijų veiklos srities statistikai rengti. Kiti nauji skyriai, tokie kaip 11 skyrius (Gėrimų gamyba) ir 31 skyrius (Baldų gamyba), gauti išskaidžius ankstesnius skyrius, tuo pačiu atskiras jų grupių lygmens komponentes perkėlus į skyrių lygmens.

145. Dauguma likusių C sekcijos (Apdirbamoji gamyba) skyrių yra nepakitę, išskyrus NACE 1.1 red. 22 skyrių (Leidyba, spausdinimas ir įrašytų laikmenų tiražavimas) ir 37 skyrių (Antrinis perdirbimas), iš kurių didelės dalys buvo perkeltos į kitas sekcijas (žr. toliau).

146. Mašinų ir įrangos remontas ir įrengimas, kurie anksčiau buvo priskirti prie atitinkamos įrangos gamybos, dabar yra pateikiami atskirai 33 skyriuje (Mašinų ir įrangos remontas ir įrengimas). Dabar visos specializuotos remonto veiklos rūšys NACE klasifikuojamos atskirai, nors „Remontui“ atskiros aukščiausiojo lygmens kategorijos nėra sukurtos.

147. Sukurta nauja E sekcija (Vandens tiekimas, nuotekų valymas, atliekų tvarkymas ir regeneravimas), į kurią įtrauktas NACE 1.1 red. 90 skyrius „Sanitarinių sąlygų užtikrinimo veikla“, NACE 1.1 red. 41 skyrius „Vandens rinkimo, valymo ir paskirstymo veikla“ bei didžiąja dalimi NACE 1.1 red. 37 skyriui priskirtina medžiagų atgavimo veikla. Šioje sekcijoje dabar sugrupuotos bendrojo politikos intereso veiklos rūšys, bet joje taip pat atsižvelgiama į dabartinę šių veiklos rūšių organizaciją daugelyje šalių. Šių veiklos rūšių detalumas labai padidėjo.

148. NACE 2 red. įvesta „Specializuotos statybų veiklos“ (taip pat žinomos, kaip „Specializuoti darbai“) koncepcija, pakeičianti ankstesnės versijos skyrių struktūrą, kuri didžiąja dalimi buvo grindžiama statybų proceso etapais.

149. Namų ūkio reikmenų taisymas iškeltas iš G sekcijos (Didmeninė ir mažmeninė prekyba; variklinių transporto priemonių ir motociklų remontas, asmeninių ir namų ūkio reikmenų taisymas). Tačiau palyginamumo ir tęstinumo sumetimais dėl transporto priemonių ir motociklų prekybos ir remonto veiklos, klasifikuojamos NACE 2 red. 45 skyriuje (kuris atitinka NACE 1.1 red. 50 skyrių), buvo padaryta išimtis .

150. I sekcijos (Apgyvendinimo ir maitinimo paslaugų veikla) detalumas padidintas, siekiant atspindėti skirtingą atliekamų veiklos rūšių pobūdį ir specializaciją.

151. Sukurta nauja J sekcija (Informacija ir ryšiai), kurioje apjungiamos informacijos ir kultūros produktų gamybos ir platinimo veiklos rūšys, šių produktų perdavimo arba platinimo priemonių suteikimas, taip pat duomenų arba ryšių, informacinių technologijų veiklos rūšys bei duomenų apdorojimo ir kita informacinių paslaugų veikla. Pagrindiniai šios sekcijos komponentai yra leidybinė veikla, įskaitant programinės įrangos leidybą (58 skyrius), kino filmų ir garso įrašų leidybos veikla (59 skyrius), radijo ir televizijos transliavimas ir programų sudarymas (60 skyrius), telekomunikacijų veikla (61 skyrius) ir informacinių technologijų veikla (62 skyrius) bei kita informacinių paslaugų veikla (63 skyrius). Šios veiklos rūšys buvo įtrauktos į NACE 1.1 red. D sekciją (Apdirbamoji gamyba), I sekciją (Transportas, sandėliavimas ir ryšiai), K sekciją (Nekilnojamas turtas, nuoma ir kita verslo veikla) ir O sekciją (Kita komunalinė, socialinė ir asmeninė aptarnavimo veikla). Tačiau tai labai stipriai įtakoja palyginamumą su ankstesne NACE versija. Tačiau toks naujas informacinių ir komunikacinių veiklos rūšių išdėstymas užtikrina nuoseklesnę požiūrį nei ankstesnė NACE versija, grindžiama atliekamų veiklos rūšių charakteristikomis.

152. Į K sekciją (Finansinė ir draudimo veikla) įtrauktos dvi klasės, kurios išeina iš tradicinių NACE ribų aprėpiant ekonominę gamybą, pavadintos 64.20 klase (Kontroliuojančių bendrovių veikla) ir 64.30 klase (Trestų, fondų ir panašių finansinių institucijų veikla).

153. NACE 1.1 red. nekilnojamojo turto, nuomos ir verslo veiklos rūšių sekcija suskirstyta į tris NACE 2 red. sekcijas. Dėl veiklos rūšių apimties ir svarbos nacionalinių sąskaitų sistemoje operacijoms su nekilnojamoju turtu dabar skirta atskira sekcija (L sekcija). Likusios veiklos rūšys sugrupuotos į M sekciją (Profesinė, mokslinė ir techninė veikla), aprėpiančią veiklos rūšis, kurios reikalauja aukštos kvalifikacijos ir specializuotas žinias bei įgūdžius daro prieinamus vartotojams, ir į N sekciją (Administracinė ir aptarnavimo veikla), aprėpiančią veiklos rūšis, kurios palaiko bendrą verslo veiklą ir nekreipia dėmesio į specializuotų žinių perdavimą. Kompiuteriai ir su jais susijusi veikla (NACE 1.1 red. 72 skyrius) nebėra šios sekcijos dalis. Kompiuterių taisymo veiklos rūšys sugrupuotos kartu su namų ūkio reikmenų taisymu S sekcijoje, o programinės įrangos leidyba ir IT veikla sugrupuotos naujoje J sekcijoje.

154. Švietimo veiklos ribos (P sekcija) buvo pakeistos ir nedviprasmiškai įtrauktos specializuota sporto, kultūros ir kita švietimo bei specializuotų aptarnavimo paslaugų veikla.

155. Q sekcija (Žmonių sveikatos priežiūra ir socialinis darbas) tapo labiau detalizuota: vietoj vieno skyriaus ankstesnėje NACE versijoje sukurti trys skyriai. Be to, susiaurinta aprėptis įtraukiant tik „žmonių sveikatos“ veiklą, todėl teikiama geresnė priemonė šiai svarbiai ekonomikos sričiai vertinti.

Tam tikslui veterinarinė veikla iš šios sekcijos buvo perkelta į M sekciją (Profesinė, mokslinė ir techninė veikla) kaip atskiras skyrius.

156. Svarbūs NACE 1.1 red. O sekcijos (Kita komunalinė, socialinė ir asmeninė aptarnavimo veikla) komponentai buvo perkelti į NACE 2 red. E sekciją (Vandens tiekimas, nuotekų valymas, atliekų tvarkymas ir regeneravimas) ir J sekciją (Informacija ir ryšiai), kaip aprašyta anksčiau. Likusios veiklos rūšys pergrupuotos į dvi naujas sekcijas – „Meninė, pramoginė ir poilsio organizavimo veikla“ (R sekcija) ir „Kita aptarnavimo veikla“ (S sekcija). Todėl veiklos rūšys, tokios kaip kūrybinis menas, bibliotekų veikla ir lošimo veikla buvo perkeltos į skyrių lygmenį į šią naują S sekciją dabar įtraukta ir kompiuterių bei asmeninių bei namų ūkio reikmenų taisymo veikla .

## **5.2 Ryšių lentelės: naudojimo sritis ir naudojimas**

157. Ryšių lentelės yra svarbi statistikos duomenų, surinktų ir pateiktų naudojant skirtingus klasifikatorius, palyginimo priemonė. Jos yra būtinos, kai klasifikatorius keičiamas laiko atžvilgiu arba kai dėl skirtingų struktūrų klasifikatoriai negali būti susieti. Ryšių lentelės tarp klasifikatoriaus skirtingų versijų naudojamos aprašyti labai detaliems pakeitimams, kurie buvo atlikti peržiūros metu.

158. Kadangi NACE naudojamas daugelio sričių statistikai rinkti ir teikti, dabartinei NACE ir jo ankstesnei versijai palyginti ryšių lentelės yra būtinos. Išbaigti detalūs NACE 2 red. ir NACE 1.1 red. kodų atitikimai ir atvirkščiai pateikti elektroniniu formatu, bet į šį leidinį neįtraukti.

159. Rengiant NACE 2 red. ir tuo pačiu metu CPA 2008 tarp šių dviejų klasifikatorių sukurtas stiprus ryšys. Apibrėžiant kur įmanoma CPA gaminius CN terminais, buvo sudaryta detali ryšių lentelė tarp CN, CPC, ISIC ir NACE.

160. Visas ryšių lenteles tik elektroniniu formatu galima rasti RAMON DB adresu: ([http://ec.europa.eu/eurostat/ramon/index.cfm?TargetUrl=DSP\\_PUB\\_WELC](http://ec.europa.eu/eurostat/ramon/index.cfm?TargetUrl=DSP_PUB_WELC)) arba Jungtinių Tautų Organizacijos statistikos skyriaus tinklalapyje (<http://unstats.un.org/unsd/class>).

## I PRIEDAS

### Žodynas – Glosarijus

Šis žodynas – glosarijus - teikia išsamesnius terminų, vartojamų NACE 2 red. įvade ir aiškinamosiose pastabose, aprašymus. Buvo skirta daug dėmesio, kad šie aprašymai atitiktų terminų, anksčiau vartotų tekste, apibrėžimus, tačiau šiems aprašymams nekeliama reikalavimai, kad jie būtų unikalūs ir vieninteliai apibrėžiant šių žodžių reikšmes. Šio žodyno tikslas - NACE 1.1 redakcijos vartotojams padėti teisingai ją interpretuoti.

**Šalutinis produktas** Išskirtinis šalutinis produktas (exclusive by-product) yra produktas, kuris technologiškai susijęs su kitų tos pačios grupės produkcijos rūšių gamyba, tačiau nėra gaminamas jokioje kitoje grupėje (pvz., melasa yra susijusi su cukraus gamyba). Išskirtiniai šalutiniai produktai naudojami kaip žaliava kitoms produkcijos rūšims gaminti Įprastiniai šalutiniai produktai (ordinary by-product) (t.y. šalutiniai produktai, kurie nėra priskiriami tik vienai grupei) - produktas, kuris technologiniu požiūriu yra susijęs su kitų produkcijos rūšių gamyba, bet gaminamas keliose grupėse (pvz., vandenilis, atsirandantis perdirbant naftą, technologiniu požiūriu tapatus vandeniliui, gaunamam naftos chemijos gamyboje arba anglies koksavimo metu, ir tapatus vandeniliui, gaminamam grupėje, apimančioje kitus pagrindinius chemijos gaminius).

**Prekė** Mainams skirtas transportabilus produktas arba gaminys. Ji gali būti ir serijinės gamybos, ir unikali ("Mona Liza"), ir materiali paslaugų teikimo priemonė (diskelis su ESM programomis). Būtent ši prekės koncepcija vartojama muitinės.

**Pagrindinės gamybos priemonės** Pagrindinės gamybos priemonės yra prekės, kitokios negu gamybinės sąnaudos ir kuras, naudojamos kitoms prekėms gaminti ir (arba) paslaugoms teikti. Joms priskiriami fabrikų ir gamyklų pastatai, mašinos ir įrenginiai, lokomotyvai, sunkvežimiai ir traktoriai. Žemė paprastai nepriskiriama pagrindinėms gamybos priemonėms.

**Pramoninis procesas** Pavidalo pakeitimo (fizikinio, cheminio, rankinio, ir kt.) procesas, naudojamas naujiems gaminiams (vartojimo prekėms, tarpiniams produktams arba gamybos priemonėms) gaminti, vartotoms prekėms perdirbti arba teikti paslaugas pramonei, klasifikuojamai sekcijose B (kasybos pramonė), C (apdirbamoji pramonė), D (elektros, dujų ir vandens gamyba ir paskirstymas) E (vandens tiekimas, nuotekų valymas, atliekų tvarkymas ir regeneravimas) ir F (statybos pramonė).

**Mašinos: buitinės arba namų ūkio** Mašinos ir įranga, kurie iš esmės skirti naudoti namų ūkiuose, pvz., buitinės skalbimo mašinos.

**Mašinos: pramoninės** Mašinos ir įranga, kurie iš esmės skirti naudoti ne namų sąlygomis, pvz., staklės ir joms skirti įrankiai, skalbyklų skalbimo mašinos.

**Apdirbamoji pramonė** Visos veiklos rūšys klasifikuojamos sekcijoje C. Čia klasifikuojama tiek namudinė, tiek ir masinė gamyba. Tikslinga pažymėti, kad sunkiųjų įrenginių, mašinų ir įrangos naudojimas nėra išskirtinis tik sekcijai C.

**Produktas** Produktas yra ekonominės veiklos rezultatas. Tai bendroji sąvoka, tinkanti prekėms ir paslaugoms.

**Gatavas produktas** Produktai, kurių gamybos procesas užbaigtas.

Pusgaminiis Iš dalies perdirbti ar apdirbti produktai, kurie tinka galutiniam vartojimui tik po tolimesnio apdirbimo. Juos galima parduoti kitiems gamintojams arba perduoti subrangovams tolimesniam apdirbimui. Būdingas pavyzdys - metalo liejiniai, parduodami arba perduodami gataviems produktams kur kitur gaminti.

Gamyba Gamyba yra veikla, kurios rezultatas yra produktas. Ši sąvoka vartojama visai ekonominių veiklos rūšių sričiai apibrėžti. Ji nėra skirta tik žemės ūkio, kasybos ar pramoninės veiklos sektoriams. Ji vartojama ir paslaugų sektoriuje. Gamybos apibrėžimui gali būti vartojami ir labiau specifiniai terminai: paslaugų teikimas, apdirbimas, perdirbimas ir kt., atsižvelgianti į veiklos sritį. Gamybos apimtis gali būti matuojama įvairiais būdais, tiek natūrine išraiška, tiek ir verte.

Perdirbimas Perdirbimas - procesas, kurio metu keičiama medžiagų ir žaliavų, pusgaminių bei gatavų gaminių prigimtis, forma ir sudėtis, kai norima gauti naujus produktus arba gaminius.

Apdorojimas Procesas - atliekamas, tarp kitko, siekiant išsaugoti tam tikrus produktus, suteikti jiems tam tikras savybes, apsaugoti juos nuo žalingo poveikio, kuris gali atsirasti juos vartojant. Pvz., tai gali būti grūdų, medienos, metalų ir atliekų apdorojimas .

Pridėtinė vertė Bendroji pridėtinė vertė - bendrosios produkcijos vertė, atėmus žaliavų ir kitų tarpinių sąnaudų kainą.