

2016 m. kovo 21 d., Vilnius

GYVENTOJŲ TARPTAUTINĖ MIGRACIJA

2015 m. iš Lietuvos emigravo 44,5 tūkst. žmonių, tai 7,9 tūkst. (21,6 proc.) žmonių daugiau negu prieš metus, praneša Lietuvos statistikos departamentas. Emigrantų skaičius, tenkantis 1 tūkst. nuolatinių gyventojų, 2015 m. buvo 15,3 emigranto (2014 m. – 12,5).

Pernai į Lietuvą imigravo 22,1 tūkst. žmonių, tai 2,2 tūkst. (8,9 proc.) mažiau negu 2014 m. Imigrantų skaičius, tenkantis 1 tūkst. nuolatinių gyventojų, sumažėjo nuo 8,3 (2014 m.) iki 7,6 (2015 m.).

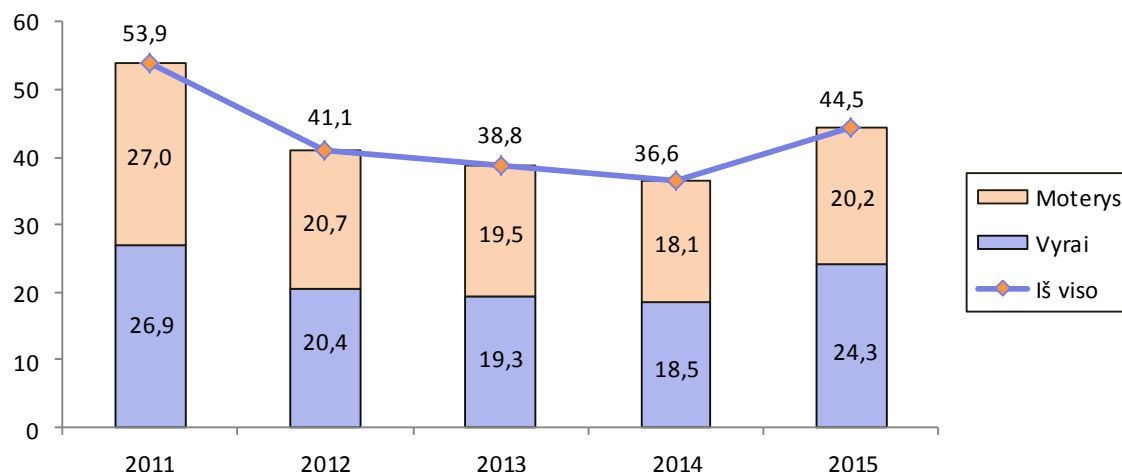
2015 m. į Lietuvą grįžo (reemigravo) 18,4 tūkst. (83,1 proc. visų imigrantų) Lietuvos Respublikos piliečių ir imigravo 3,7 tūkst. (16,9 proc.) užsieniečių, 2014 m. – atitinkamai 19,5 tūkst. (80,4 proc.) ir 4,8 tūkst. (19,6 proc.).

Pernai neigiama neto tarptautinė migracija (imigravusių ir emigravusių asmenų skaičiaus skirtumas) buvo 22,4 tūkst. (2014 m. – 12,3 tūkst.). 2015 m. neigiama neto tarptautinė migracija, 1 tūkst. gyventojų sudarė 7,7, 2014 m. – 4,2.

2015 m. emigravo 24,3 tūkst. (54,6 proc. visų emigrantų) vyrų ir 20,2 tūkst. (45,4 proc.) moterų, t. y. vyrų emigravo 4,1 tūkst. daugiau negu moterų. Palyginti su 2014 m., emigravusių vyrų skaičius padidėjo 1,3 karto, moterų – 11,7 proc.

1 pav. Emigrantai pagal lytį 2011–2015 m.

Tūkst.



2015 m. kas trečias emigravęs vyras buvo 19–26 metų amžiaus, kas penktas – 27–34 metų amžiaus. Palyginti su 2014 m., emigravusių 19–26 metų amžiaus vyrų skaičius padidėjo 2,4 tūkst., arba 1,5 karto, 27–34 metų amžiaus – 810, arba 1,2 karto. 2015 m. 19–26 metų amžiaus moterys sudarė 28,5 proc. visų emigravusių moterų, 27–34 metų amžiaus – 23,3 proc. Palyginti su 2014 m., emigravusių 19–26 metų amžiaus moterų skaičius padidėjo 116 (2,1 proc.), 27–34 metų amžiaus – 577 (13,9 proc.).

Dauguma 2015 m. 15 metų ir vyresnio amžiaus emigravusių vyrų ir moterų (atitinkamai 81,7 ir 85,6 proc.) prieš išvykdami iš šalies nedirbo vienus metus ir ilgiau (2014 m. – atitinkamai 79,6 ir 83,6 proc.).

2015 m. 19 tūkst. (42,7 proc.) emigrantų tikslo šalimi pasirinko Jungtinę Karalystę, 3,3 tūkst. (7,5 proc.) – Vokietiją, 3,2 tūkst. (7,1 proc.) – Airiją, 2,9 tūkst. (6,4 proc.) – Norvegiją, 2,8 tūkst. (6,3 proc.) – Rusiją, 1,8 tūkst. (4 proc.) – Ukrainą. Palyginti su 2014 m., į Jungtinę Karalystę emigravusių skaičius padidėjo 2,2 tūkst. (13,3 proc.), Vokietiją – 412 (14,2 proc.), Airiją – 93 (3 proc.), Norvegiją – 235 (8,9 proc.), Rusiją – 1,5 tūkst. (2,2 karto), Ukrainą – 1 tūkst. (2,4 karto).

Pernai iš Lietuvos emigravo 37 tūkst. (83 proc. visų emigrantų) Lietuvos Respublikos piliečių ir 7,5 tūkst. (17 proc.) užsieniečių, 2014 m. – atitinkamai 33,1 tūkst. (90,4 proc.) ir 3,5 tūkst. (9,6 proc.). Trečdali (30,3 proc.) 2015 m. emigravusių užsieniečių sudarė Rusijos Federacijos piliečiai, ketvirtadali (22,4 proc.) – Ukrainos, penktadali (20,1 proc.) – Baltarusijos.

Dauguma – 75,9 proc. – emigrantų gimė Lietuvoje, 6,4 – Rusijoje, 4,1 – Ukrainoje, 3,6 – Baltarusijoje, 2,5 proc. – Jungtinėje Karalystėje.

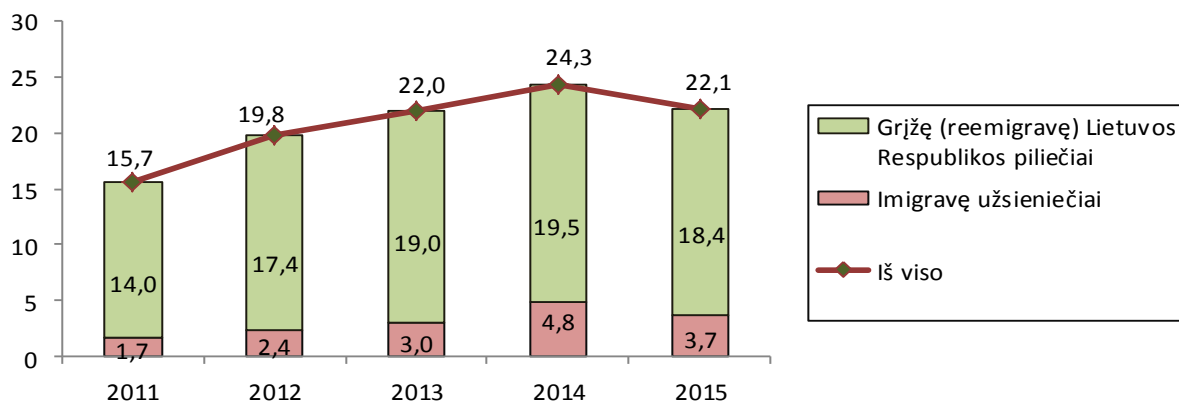
2015 m. daugiau negu pusė visų 18 metų ir vyresnio amžiaus emigravusių vyrų (63,1 proc.) ir moterų (53,3 proc.) niekada negyveno santuokoje (2014 m. – atitinkamai 58,7 ir 54 proc.). 2015 m. kas ketvirtas 18 metų ir vyresnio amžiaus emigravęs vyras buvo vedęs ir kas trečia moteris – ištekėjusi, 2014 m. – atitinkamai kas trečias ir kas ketvirta. 18 metų ir vyresnio amžiaus emigravę išsituokę ir našliai vyrai sudarė 9,2 proc. visų emigravusių vyrų, o šio amžiaus emigravusios išsituokusios ir našlės moterys – 17,3 proc. (2014 m. – atitinkamai 11,3 ir 18 proc.).

Daugiausia 2015 m. grįžo (reemigravo) Lietuvos Respublikos piliečių iš Jungtinės Karalystės (8,7 tūkst., arba 47,4 proc. visų grįžusių (reemigravusių) Lietuvos Respublikos piliečių), Norvegijos ir Airijos (po 2 tūkst., arba po 11 proc.), Vokietijos (1 tūkst., arba 5,5 proc.), Ispanijos (586, arba 3,2 proc.). 2014 m. kas antras grįžęs (reemigravęs) Lietuvos Respublikos pilietis atvyko iš Jungtinės Karalystės, kas devintas – iš Airijos, kas dešimtas – iš Norvegijos.

2015 m. imigravo 1,1 tūkst. (30,7 proc. visų užsieniečių) Ukrainos piliečių, 696 (18,6 proc.) – Rusijos Federacijos, 387 (10,3 proc.) – Baltarusijos. Palyginti su 2014 m., imigravusių Ukrainos piliečių skaičius beveik nepakito, Rusijos Federacijos ir Baltarusijos – atitinkamai sumažėjo du kartus ir 1,3 karto.

2 pav. Imigrantai 2011–2015 m.

Tūkst.



Per pastaruosius du metus (2014–2015 m.) kas ketvirtas grįžęs (reemigravęs) Lietuvos Respublikos pilietis buvo 25–29 metų amžiaus, kas šeštas – 30–34 metų amžiaus, kas septintas – 20–24 metų amžiaus.

2015 m. 14,8 proc. imigravusių užsieniečių sudarė 30–34 metų amžiaus asmenys, 14,5 proc. – 25–29 metų amžiaus, 12,2 proc. – 35–39 metų amžiaus (2014 m. – atitinkamai 15,7, 12,8 ir 15 proc.).

Sąvokos

Emigracija – išvykimas į kitą valstybę, ketinant apsigyventi naujoje gyvenamoje vietoje nuolat arba ne trumpiau kaip 12 mėnesių.

Imigracija – atvykimas į valstybę, ketinant apsigyventi naujoje gyvenamoje vietoje nuolat arba ne trumpiau kaip 12 mėnesių.

Neto tarptautinė migracija – imigravusių ir emigravusių asmenų skaičiaus skirtumas.

Užsienietis – asmuo, kuris nėra Lietuvos Respublikos pilietis, neatsižvelgiant į tai, ar jis turi kurios nors užsienio valstybės pilietybę, ar neturi jokios.

Daugiau informacijos šia tema rasite [Rodiklių duomenų bazėje](#).

Kontaktinė informacija:

Inga Masiulaitytė-Šukevič
Demografinės ir migracijos statistikos skyriaus vedėja
Tel. (8 5) 236 4628
El. p. inga.masiulaityte@stat.gov.lt
osp.stat.gov.lt

© Lietuvos statistikos departamentas

Naudojant Lietuvos statistikos departamento duomenis, būtina nurodyti šaltinį.