

# **Moterys ir vyrai Lietuvoje**

## **Women and Men in Lithuania**

# **2011**

Leidinį rengė Lietuvos statistikos departamento specialistai:

*The publication was produced by the experts of Statistics Lithuania:*

Dalia Ambrozaitienė

Inga Masiulaitytė-Šukevič

Sigutė Litvinavičienė

Aldona Ablingienė

Virginija Bankietienė

Gailė Dapšienė


Regina Deveikytė

Gediminas Samuolis

Violeta Skamaročienė

## Sutartiniai ženklai

### *Explanation of symbols*

- – tokio reiškinio (rodiklio) atitinkamu laikotarpiu nebuvo  
*category not applicable*
- 0,0 – rodiklio dydis yra lygus 0 arba mažesnis negu nurodyti matavimo vienetai  
*value equals 0 or less than indicated measurement units*
- … – nėra duomenų, nors toks reiškinys (rodiklis) atitinkamu laikotarpiu buvo  
*data not available, although the phenomenon existed*
- \* – išankstiniai duomenys  
*provisional data*
- \*\* – patikslinti ar perskaičiuoti duomenys  
*revised data*
-  – šaltinis  
*source*

Naudojant Lietuvos statistikos departamento duomenis, būtina nurodyti duomenų šaltinį.  
*Reproduction and quoting are authorised provided the source is acknowledged.*

© Lietuvos statistikos departamentas, 2012

---

## **TURINYS**

### **CONTENTS**

<b>IVADAS</b>	<b>4</b>
<i>INTRODUCTION</i>	
<b>APIE MOTERIS IR VYRUS LIETUVOJE</b>	<b>5</b>
<i>ABOUT WOMEN AND MEN IN LITHUANIA</i>	
<b>1. VALSTYBĖS VALDYMAS</b>	<b>17</b>
<i>1. PUBLIC ADMINISTRATION</i>	
<b>2. DEMOGRAFINĖS CHARAKTERISTIKOS</b>	<b>22</b>
<i>2. DEMOGRAPHIC CHARACTERISTICS</i>	
<b>3. VAIKŲ PRIEŽIŪRA</b>	<b>35</b>
<i>3. CHILD CARE</i>	
<b>4. ŠVIETIMAS IR MOKSLAS</b>	<b>39</b>
<i>4. EDUCATION AND SCIENCE</i>	
<b>5. INFORMACINIŲ TECHNOLOGIJŲ NAUDOJIMAS</b>	<b>56</b>
<i>5. USE OF INFORMATION TECHNOLOGIES</i>	
<b>6. DARBO RINKA</b>	<b>61</b>
<i>6. LABOUR MARKET</i>	
<b>7. SERGAMUMAS. SOCIALINĖ APSAUGA. SKURDO RIZIKOS LYGIS</b>	<b>79</b>
<i>7. MORBIDITY. SOCIAL PROTECTION. AT-RISK-OF-POVERTY RATE</i>	
<b>8. NUSIKALSTAMUMAS IR BAUDŽIAMOJI TEISENA</b>	<b>84</b>
<i>8. CRIME AND CRIMINAL JUSTICE</i>	
<b>APIBRĖŽTYS</b>	<b>90</b>
<i>DEFINITIONS</i>	

## ĮVADAS

Leidinyje „Moterys ir vyrai Lietuvoje 2011“ pateikiama statistinė informacija apie moteris ir vyrus šalies ir Europos Sąjungos mastu – jų dalyvavimą valstybės valdyme, demografines charakteristikas, šeimos formavimą, švietimą ir mokslą, darbo rinką, nusikalstamumą ir smurtą ir kt.

Informacija parengta naudojant administracinių duomenų šaltinių, statistinių tyrimų ir kitų institucijų duomenis, pateikiama pagal lytį.

Ši statistinė informacija reikalinga analizuojant lyčių lygybės temą bei padeda stebėti pokyčius šioje srityje.

Leidinį parengė Lietuvos statistikos departamento specialistai, naudodamiesi departamento, taip pat Švietimo ir mokslo, Socialinės apsaugos ir darbo, Sveikatos apsaugos, Vidaus reikalų, Teisingumo ministerijų, Generalinės prokuratūros, Kalėjimų departamento, Higienos instituto Sveikatos informacijos centro, Nacionalinės teismų administracijos, Valstybinio socialinio draudimo fondo valdybos, Vyriausiosios rinkimų komisijos ir kitų institucijų duomenimis.

## FOREWORD

*The publication Women and Men in Lithuania 2011 presents statistical information about women and men in Lithuania and the European Union: participation in public administration, demographic characteristics, family life, education and science, labour market, crime and violence, etc.*

*The publication provides statistical information in a breakdown by sex, based on available administrative data sources, statistical surveys and other institutions' data.*

*Gender statistics is needed for the analysis of gender equality and observation of changes in this area.*

*The publication has been prepared by the specialists of Statistics Lithuania. In the publication, the data of Statistics Lithuania, Ministries of Education and Science, Social Security and Labour, Health, the Interior, Justice, the Prosecution Service, Prison Department, Health Information Centre of the Institute of Hygiene, State Social Insurance Fund Board, National Courts Administration, Central Electoral Committee of the Republic of Lithuania and other institutions have been used.*

## APIE MOTERIS IR VYRUS LIETUVOJE

### Valstybės valdymas

- 2008 m. į Lietuvos Respublikos Seimą išrinktos 26 (18 %) moterys ir 115 vyrų.
- 2009 m. į Europos Parlamentą išrinktos 3 (25 %) moterys ir 9 vyrai.
- Penkioliktoje Lietuvos Respublikos Vyriausybėje – dvi moterys ministrės.
- Lietuvos Respublikos Vyriausybėje ministrės, viceministrės, ministrų patarėjos sudaro apie 30 procentų.
- 2011 m. į Lietuvos Respublikos savivaldybių tarybas išrinktos 342 (22 %) moterys ir 1184 vyrai.
- 2011 m. moterys sudarė 39 procentus visų vadovų (teisės aktų leidėjų, vyresniųjų valstybės pareigūnų, įmonių, įstaigų, organizacijų ir kitų vadovų).

### Demografinės charakteristikos

#### 2012 m. pradžioje

- Moterų buvo 228,4 tūkst. daugiau negu vyrų (1714,1 tūkst. moterų ir 1485,7 tūkst. vyrų). Moterys sudarė 53,6 procento visų gyventojų, 1000 vyrų teko 1154 moterys.
- Moterų vidutinis amžius – 42,6 metų, vyrų – 37,3 metų.
- 60 metų ir vyresnės moterys sudarė 27 procentus visų moterų, vyrai – 17 procentų visų vyrų. 60 metų ir vyresnių moterų buvo 1,8 karto daugiau negu šio amžiaus vyrų.
- Ištekėjusios 15 metų ir vyresnės moterys sudarė 46 procentus visų moterų, vedę vyrai – 51 procentą visų vyrų. Netekėjusios, išsituokusios moterys ir našlės sudarė – 54 procentus visų moterų, nevedę, išsituokę ir našliai vyrai – 49 procentus visų vyrų. Išsituokusių 15 metų amžiaus ir vyresnių moterų buvo 1,6 karto, našlių moterų – net 7 kartus daugiau nei vyrų.

### **2011 m.**

- Vidutinis pirmą kartą ištekėjusių moterų amžius – 26,6 metų, vedusių vyrų – 29 metai. Pakartotinai tuokėsi apie penktadalis susituokusiųjų (21 % moterų ir 22 % vyrų).
- Vidutinis pirmą kartą gimdančių moterų amžius – 26,7 metų.
- Vidutiniškai moteris pagimdė 1,55 vaiko. Kas trečias kūdikis gimė nesusi-tuokusiai moteriai.
- Vyrų mirtingumas buvo 1,2 karto didesnis negu moterų.
- Nuo išorinių mirties priežasčių mirė 894 moterys ir 2826 vyrai, iš jų nusizudė – atitinkamai 201 ir 817.
- Nuo atsitiktinio apsinuodijimo alkoholiu mirė 66 moterys ir 242 vyrai.
- Moterys gyvena 10,6 metų ilgiau negu vyrai. Moterų vidutinė tikėtina gyvenimo trukmė – 79,1 metų, vyrų – 68,5 metų.

## **Vaikų priežiūra**

### **2011 m.**

- Metų pabaigoje buvo 647 ikimokyklinio ugdymo įstaigos, kurias lankė 97,9 tūkst. vaikų.
- 1000 ikimokyklinio amžiaus vaikų mieste lopšeliuose-darželiuose vidutiniškai teko 638 vietos, kaime – 155 vietos.
- Metų pabaigoje buvo 10,8 tūkst. našlaičių ir likusių be tėvų globos vaikų.
- Tėvų globos neteko 2,3 tūkst. vaikų, buvo įvaikinti 245 vaikai, tris iš penkių šių vaikų įvaikino užsieniečiai.
- Metų pabaigoje buvo 10,6 tūkst. socialinės rizikos šeimų, jose augo 22,1 tūkst. vaikų.
- Vaiko priežiūros atostogų (iki vaikui sukaks 1 mėn.) buvo išėję 12,3 tūkst. vyrų, arba maždaug trečdalis tais metais vaikų susilaukusių tėvų.

## Švietimas ir mokslas

### 2011–2012 mokslo metų pradžioje

- Šalies mokymo įstaigose mokėsi 313,2 tūkst. moterų ir 301,1 tūkst. vyrų. Moterys sudarė 51 procentą visų besimokančiųjų.
- Aukštosiose mokyklose studijavo 59 procentai merginų ir 41 procentas vaikynų.
- Aukštosiose mokyklose daugiausia moterų studijuoja humanitarinius mokslus, mediciną (76 %), pedagogiką (75 %) ir socialinius mokslus (70 %), vyrų – inžineriją (90 %), transporto paslaugas (90 %), informatiką (86 %).

### 2011 m.

- Vidurinį ir aukštesnį nei vidurinis išsilavinimą buvo įgiję 91 procentas 20–24 metų amžiaus moterų ir 83 procentai šio amžiaus vyrų.
- Gamtos, technikos ir taikomųjų mokslų moterų specialisčių parengta mažiau negu vyrų: 1000 20–29 metų amžiaus gyventojų teko 27 šių mokslų specialistai vyrai ir tik 11 – moterų.
- Aukštosios mokyklos parengė 43 tūkst. aukštojo mokslo specialistų, iš jų 65 procentus sudarė moterys.
- Dauguma (87 %) bendrojo ugdymo mokyklų pedagogų – moterys.
- Kolegijose ir profesinio mokymo įstaigose moterys sudarė atitinkamai 70 ir 68 procentus dėstytojų, universitetuose – 50 procentų.
- Moterų, užimtų mokslo tiriamąja veikla (valdžios ir aukštojo mokslo sektoriuose) ir turinčių mokslo laipsnį, buvo 1,6 tūkst. (45 procentai visų tyrėjų, turinčių mokslo laipsnį), vyrų – 1,9 tūkst. (55 procentai).
- Technologijos ir fiziniuose moksluose buvo užimta daugiau vyrų, turinčių mokslo laipsnį, – atitinkamai 74 ir 67 procentai. Daugiausia moterų, turinčių mokslo laipsnį, buvo užimta humanitariniuose bei biomedicinos moksluose – atitinkamai 59 ir 58 procentai, taip pat – socialiniuose moksluose – 57 procentai.
- Daugiausia moterų, turinčių mokslo laipsnį, buvo 35–44 metų amžiaus grupėje – 35 procentai, vyrų, turinčių mokslo laipsnį, daugiausia buvo 55–64 metų amžiaus grupėje – 26 procentai.

## Informacinių technologijų naudojimas

### 2011 m.

16–74 metų amžiaus moterys ir vyrai naudojami:

- kompiuteriu – 64 procentai moterų ir vyrų;
- Internetu reguliariai (bent kartą per savaitę) naudojami 61 procentas moterų ir vyrų;
- Internetu reguliariai naudojami 72 procentai 25–54 metų amžiaus moterų ir 64 procentai šio amžiaus vyrų;
- 58 procentai moterų ir 57 procentai vyrų internetą naudojo ryšiams (e-paštas, skambinimas naudojantis internetu, pokalbių svetainės ir kt.), 58 procentai moterų – naujienoms, laikraščiams ir žurnalams skaityti (vyrų – 56 %), 49 procentai moterų – informacijos apie prekes ir paslaugas paieškai (vyrų – 48 %);
- 47 procentai moterų ir 27 procentai vyrų internete ieškojo informacijos, susijusios su sveikatos priežiūra.

## Darbo rinka

### 2011 m.

- 15–64 metų amžiaus moterų darbo jėgos aktyvumo lygis – 69,7 procento, vyrų – 74,3 procento.
- 15–64 metų amžiaus moterų užimtumo lygis buvo mažesnis nei vyrų ir sudarė 60,5 procento, vyrų – 60,9 procento.
- Ne visą darbo laiką dirbo 10,5 procento visų dirbančių moterų (vyrų – 6,9 %).
- Moterų nedarbo lygis buvo mažesnis nei vyrų ir sudarė 13 procentų, vyrų – 17,8 procento.
- Moterų vidutinis mėnesinis bruto darbo užmokestis 2011 m. sudarė 87 procentus vyrų vidutinio mėnesinio darbo užmokesčio.
- Moterų vidutinis mėnesinis bruto darbo užmokestis 2011 m. šalies ūkyje sudarė 1903 litus, valstybės sektoriuje – 2105, o privačiajame sektoriuje – 1728 litus, vyrų – atitinkamai 2199, 2522 ir 2082 litus.



### **2010 m.**

- Moterų ir vyrų darbo užmokesčio atotrūkis privačiame sektoriuje buvo didesnis negu valstybės sektoriuje ir sudarė 19 procentų, valstybės sektoriuje – 14 procentų.
- Didžiausias moterų ir vyrų darbo užmokesčio atotrūkis buvo finansinėje ir draudimo (44 %) ir apdirbamosios gamybos (30 %) veikloje.
- Moterų vidutinis valandinis bruto darbo užmokestis buvo mažesnis negu vyrų visose pagrindinėse profesijų grupėse, pvz., paslaugų sektoriaus darbuotojų ir pardavėjų moterų ir vyrų darbo užmokesčio atotrūkis sudarė 29 procentus, įrenginių ir mašinų operatorių ir surinkėjų – 7 procentus.

## **Sergamumas. Socialinė globa. Skurdas**

### **2011 m.**

- Dėl alkoholinės psichozės, lėtinio alkoholizmo ir priklausomybės nuo narkotinių ar psichotropinių medžiagų pirmą kartą kreipėsi 0,5 tūkst. moterų ir 1,9 tūkst. vyrų. Metų pabaigoje nuo šių ligų gydėsi 8,2 tūkst. moterų ir 52,8 tūkst. vyrų.
- Pirmą kartą neįgaliaisiais pripažinta 6,1 tūkst. darbingo amžiaus moterų ir 8,7 tūkst. vyrų.
- Vyrai aktyviau tuberkuloze susergera 2 kartus dažniau nei moterys. 100 000 moterų teko 30 naujų susirgimų tuberkuloze, 100 000 vyrų – 68.

### **2012 metų pradžioje**

- Vidutinės moterų senatvės pensijos dydis buvo penktadaliu mažesnis už vyrų. Kas dešimtas senatvės pensijų gavėjų vyrų dirbo. Dirbančių senatvės pensijos gavėjų vyrų dalis (10,6 %) buvo didesnė nei moterų (9,3 %).

### **2011 m.**

- Trys iš penkių senelių globos namų gyventojų buvo moterys, beveik trys ketvirtadaliai – 70 metų ir vyresni asmenys.
- Globos įstaigose suaugusiems neįgaliesiems gyveno šiek tiek daugiau vyrų nei moterų (3,3 tūkst. vyrų ir 2,7 tūkst. moterų).

## Skurdo rizikos lygis

### 2010 m.

- Moterų skurdo rizikos lygis – 20 procentų, vyrų – 21.
- Skurdo rizikos lygio iki ir po socialinių išmokų skirtumas rodo, kokią įtaką mažinant skurdo riziką turi socialinės išmokos. Iš disponuojamųjų pajamų atėmus socialines išmokas (išskyrus senatvės ir našlių pensijas), tiek moterų, tiek vyrų skurdo rizikos lygis padidėtų iki 32 procentų. Socialinės išmokos didžiausios įtakos turėjo 18–24 metų amžiaus moterų skurdo rizikos lygiui.

## Nusikalstamumas

### 2011

- Metų pabaigoje įkalinimo įstaigose kalėjo 349 (4 %) nuteistos moterys ir 8224 vyrai (96 %).
- Kas trečia nuteista moteris ir kas antras nuteistas vyras įkalinimo įstaigose neturėjo 30 metų.
- 2,9 tūkst. moterų ir 21,4 tūkst. vyrų įtariamai (kaltinami) padarius nusikaltimus ar baudžiamuosius nusižengimus. 1000 moterų tenka maždaug 2 įtariamiosios (kaltinamosios). 1000 vyrų – 14 įtariamųjų (kaltinamųjų).
- Teismai nuteisė 1,7 tūkst. moterų ir 13,8 tūkst. vyrų. Kas devinta nuteistoji buvo moteris.
- Sunkius sveikatos sutrikdymus patyrė 62 moterys ir 182 vyrai.
- Seksualinės prievartos aukomis tapo 281 moteris ir 46 vyrai.
- Seksualinę prievartą dažniau patiria kaimo moterys. Iš 100 000 kaimo moterų tokią prievartą patyrė 21, miesto – 14 moterų.
- Šeimoje nuo situotinio (-ės), sugyventinio (-ės) nukentėjo 621 moteris ir 46 vyrai.

## **ABOUT WOMEN AND MEN IN LITHUANIA**

### **Public administration**

- *In 2008, 26 women (18 per cent) and 115 men were elected to the Seimas (Parliament of the Republic of Lithuania)*
- *In 2009, 3 women (25 per cent) and 9 men were elected to the European Parliament.*
- *There are 2 women ministers in the fifteenth Government of the Republic of Lithuania.*
- *In the Government of the Republic of Lithuania women ministers, vice-ministers, advisors to the ministers made up about 30 per cent.*
- *342 women (22 per cent) and 1184 men were elected to the municipal councils of the Republic of Lithuania in 2011.*
- *In 2011, 39 percent of all leaders (legislators, senior officers and managers) were women.*

### **Demographic characteristics**

#### **At the beginning of 2012**

- *The estimated number of women in Lithuania amounted to 1714.1 thousand, that of men – 1485.7 thousand. The number of women exceeded that of men by 228,4 thousand. Women made up 53.6 per cent of the total population. There were 1154 women per 1000 men.*
- *The average age of women was 42.6 years, that of men – 37.3 years.*
- *Women aged 60 and older made up 27 per cent, men – 17 per cent. Women aged 60 and older was 1.8 times more than that of men.*
- *Married women made up 46 per cent, men – 51 per cent. Single (never married), divorced and widowed women made up 54 per cent, men – 49 per cent. The number of divorced women was 1.6 times, that of widowed women – as much as 7 times higher than that of men.*

## **2011**

- *The average age at first marriage was 26.6 years for women and 29 years for men. The number of remarriages made up about one-fifth of the total number of marriages (21 per cent for women and 22 per cent for men).*
- *The average age of women at the birth of the first child was 26.7 years.*
- *The average number of children who were born during a woman's fertile period was 1.55. Every third child was born to unmarried woman.*
- *The men mortality rate was 1.2 times higher than the women one.*
- *894 of women deaths caused by external causes, that of men – 2826, including suicides – 201 and 817 respectively.*
- *66 women and 242 men died from accidental poisoning by alcohol.*
- *Women live 10.6 years longer than men. The average life expectancy of women was 79.1 years, that of men – 68.5 years.*

## **Child care**

### **2011**

- *At the end of the year, there were 647 pre-school establishments, which were attended by 97.9 thousand children.*
- *There were, on average, 638 places in urban nursery-kindergartens per 1000 children of preschool age, while in the rural ones – just 155.*
- *At the end of the year, there were 10.8 thousand orphans and children who have lost parental care.*
- *2.3 thousand children have lost parental care, 245 children were adopted, three of five of them – by foreigners.*
- *At the end of the year, 10.6 thousand families at social risk were registered, with 22.1 thousand children raised in them.*
- *The number of men who had been granted paternity leave (from the childbirth day until the child is 1 month of age) was 12.3 thousand men, or about one-third of fathers to whom a child was born in 2011, made use of such leave.*

## **Education and Science**

### **At the beginning of the 2011–2012 academic year**

- *There were 313.2 thousand women and 301.1 thousand men studying in the country's educational institutions. Women accounted for 51 per cent of all students.*
- *There were 59 per cent of female and 41 per cent of male students at schools of higher education.*
- *At schools of higher education, women accounted for the largest proportion in humanities, medicine (76 per cent), pedagogy (75) and social sciences (70 per cent), men – in engineering (90 per cent), transport services (90 per cent), informatics (86 per cent).*

### **2011**

- *91 per cent of women and 83 per cent of men aged 20–24 had general upper secondary and further education.*
- *The proportion of female graduates in natural, technical and applied sciences was lower than that of male: there were 11 female and 27 male specialists in this area per 1000 population aged 20–29.*
- *43 thousand specialists graduated from schools of higher education, of whom 65 per cent were women.*
- *Most (87 per cent) teaching staff at general schools were women.*
- *At colleges and vocational schools, women made up, respectively, 70 and 68 per cent, at universities – 50 per cent of the academic staff.*
- *The number of women with a scientific degree engaging in R&D (in the general government and higher education sectors) totalled 1.6 thousand (45 per cent of all researchers with a scientific degree), that of men – 1.9 thousand (55 per cent).*
- *Male researchers with a scientific degree accounted for a larger proportion in technical (74 per cent) and physical (67 per cent) sciences, while female researchers with a scientific degree – in humanities and biomedical sciences (59 and 58 per cent respectively) and social sciences (57 per cent).*
- *Most women with a scientific degree (35 per cent) were aged 35–44, men (26 per cent) – 55–64.*

## **Use of information technologies**

### **2011**

*Women and men aged 16–74:*

- *64 per cent of women and men used a computer.*
- *The Internet was regularly (at least once a week) used by 61 per cent of women and men.*
- *The Internet was regularly used by 72 per cent of women and 64 per cent of men aged 25–54.*
- *58 per cent of women and 57 per cent of men used the Internet for communication (emails, Internet telephony, chat rooms, etc.), 58 of women and 56 per cent of men – for reading news, newspapers and magazines, 49 per cent of women and 48 per cent of men – to search for information on goods and services.*
- *47 per cent of women and 27 per cent of men used the Internet to search for health-related information.*

## **Labour market**

### **2011**

- *The activity rate of women aged 15–64 made up 69.7 per cent, the men one – 74.3 per cent.*
- *The employment rate of women aged 15–64 was lower than that of men and made up 60.5 per cent, the men one – 60.9 per cent.*
- *The number of women working part-time made up 10.5 per cent of all employed women (that of men 6.9 per cent).*
- *The women unemployment rate was lower than the men one and made up 13 per cent, the men one – 17.8 per cent.*
- *The average gross monthly earnings of women made up 87 per cent of those of men.*
- *The average gross monthly earnings of women in the whole economy totalled LTL 1903, in the public sector – LTL 2105, in the private sector – LTL 728, those of men – LTL 2199, 2522 and 2082 respectively.*

## **2010**

- *The gender pay gap in the private sector was bigger than in the public one and stood at 19 per cent (in the public sector – 14 per cent).*
- *The largest gender pay gap was in financial and insurance activities (44 per cent) and manufacturing (30 per cent).*
- *The women's average gross hourly earnings were lower in all major occupational groups, and the difference ranged from 29 per cent for service and sales workers to 7 per cent for plant and machine operators and assemblers.*

## **Morbidity. Social protection. Poverty**

### **2011**

- *0.5 thousand women and 1.9 thousand men for the first time sought treatment for alcoholic psychosis, chronic alcoholism and drug or psychotropic substance addiction. At the end of the year, 8.2 thousand women and 52.8 thousand men were undergoing treatment for those diseases.*
- *6.1 thousand women and 8.7 thousand men of working age were for the first time recognised as disabled.*
- *Men fall ill with active tuberculosis twice as often as women. There were 30 new cases per 100 000 women and 68 – per 100 000 men.*

### **At the beginning of 2012**

- *The average old-age pension received by women was by one-fifth lower than that received by men. Among men, one-tenth of old-age pension beneficiaries were still working. The proportion of female (9.3 per cent) old-age pension beneficiaries were still working was lower than that of male (10.6 per cent).*

### **2011**

- *Three out of five residents of old people's homes were women, almost three-fourths – people aged 70 and older.*
- *In care institutions for disabled adults, the number of men was slightly higher than that of women (3.3 thousand men and 2.7 thousand women).*

## **At-risk-of-poverty rate**

### **2010**

- *The female at-risk-of-poverty rate stood at 20 per cent, the male one – at 21 per cent.*
- *The difference between the at-risk-of-poverty rate before and after social transfers reflects the impact of social transfers on the reduction in the risk of poverty. After the subtraction of social transfers (except for old-age and widow's/widower's pensions) from disposable income, both female and male at-risk-of-poverty rate would increase to 32 per cent. Social transfers had the greatest impact on the at-risk-of-poverty rate of young (aged 18–24) women.*

## **Crime and criminal justice**

### **2011**

- *At the end of the year, 349 (4 per cent) of women and 8224 (96 per cent) of men convicted in imprisonment institutions.*
- *Each third convicted woman and each second convicted man in imprisonment institutions were younger than 30 years of age.*
- *2.9 thousand women and 21,4 thousand men were suspected of (charged with) crimes or misdemeanours. The average number of women suspected of (charged with) a criminal offence per 1000 women population made about 2, while that of men per 1000 men population – 14.*
- *1.7 thousand women and 13,8 thousand men were sentenced by the courts. Each ninth sentenced person was a woman.*
- *62 women and 182 men suffered from serious bodily injuries.*
- *281 women and 46 men were victims of sexual abuse. Sexual abuse is more often suffered by the rural women population. Per 100 000 women population, 21 women in rural and 14 – in urban areas were victims of sexual abuse.*
- *621 women and 46 men were victims of domestic violence, i.e. family members – a spouse, cohabitant.*



## 1. VALSTYBĖS VALDYMAS

### 1. PUBLIC ADMINISTRATION

#### 1.1. Lietuvos Respublikos Seimo nariai

##### 1.1. Members of the Seimas of the Republic of Lithuania

	Moterys <i>Women</i>	Vyrai <i>Men</i>	Pasiskirstymas pagal lytį, % <i>Sex distribution, %</i>		
			moterys <i>women</i>	vyrai <i>men</i>	
Seimas (1996–2000 m.)	25	114	18,0	82,0	<i>Seimas (1996–2000)</i>
Seimas (2000–2004 m.)	15	126	10,6	89,4	<i>Seimas (2000–2004)</i>
Seimas (2004–2008 m.)	29	112	20,6	79,4	<i>Seimas (2004–2008)</i>
Seimas (2008–2012 m.)	26	115	18,4	81,6	<i>Seimas (2008–2012)</i>

#### 1.2. Europos Parlamento nariai, išrinkti Lietuvoje

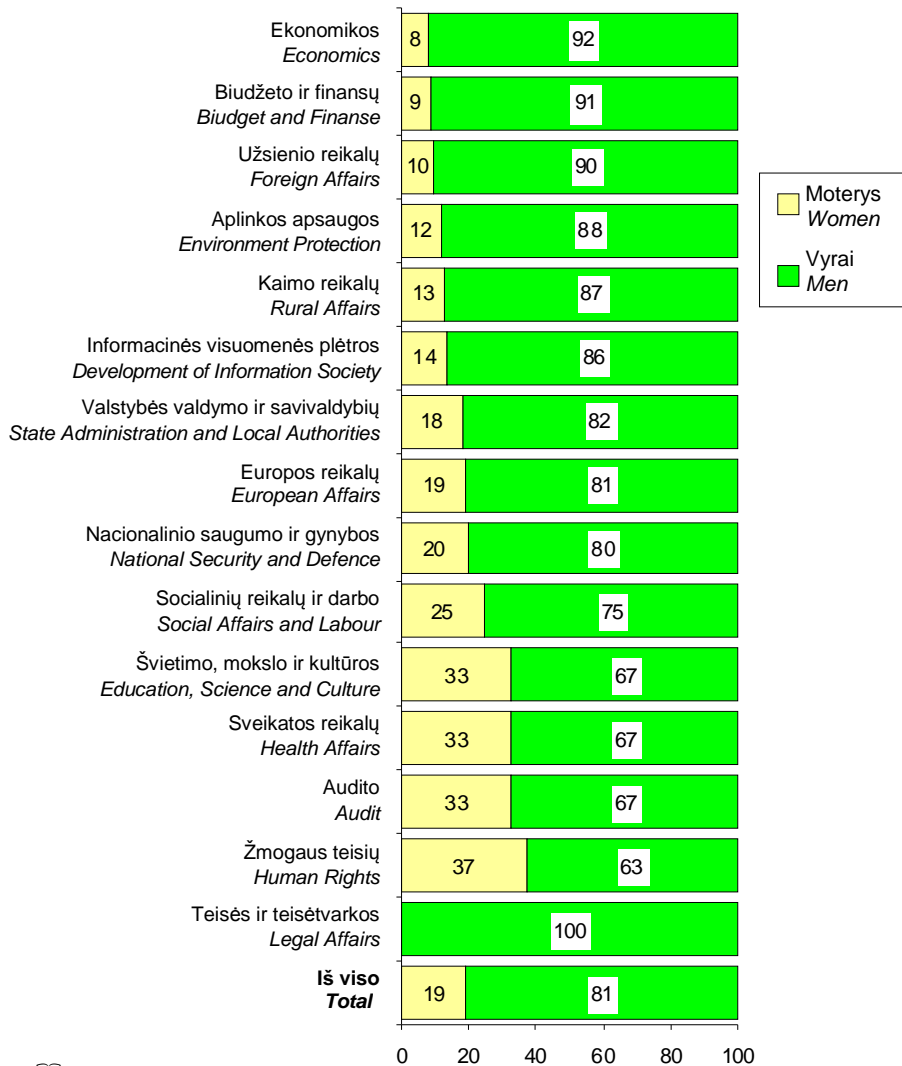
##### 1.2. Lithuanian members of the European Parliament

	Moterys <i>Women</i>	Vyrai <i>Men</i>	Pasiskirstymas pagal lytį, % <i>Sex distribution, %</i>		
			moterys <i>women</i>	vyrai <i>men</i>	
2004	5	8	38,5	61,5	<i>2004</i>
2009	3	9	25,0	75,0	<i>2009</i>

**1.3. Lietuvos Respublikos Seimo komitetų nariai 2012 m.****1.3. Members of the Seimas committees of the Republic of Lithuania, 2012**

Metų pradžioje, procentais

As of 1 January, per cent



## 1.4. Lietuvos Respublikos Vyriausybės nariai

### 1.4. Members of the Government of the Republic of Lithuania

	Moterys Women	Vyrai Men	
Septintoji Vyriausybė (1996–1996 m.)	1	19	7-th Government (1996–1996)
Aštuntoji Vyriausybė (1996–1999 m.)	2	16	8-th Government (1996–1999)
Devintoji Vyriausybė (1999–1999 m.)	1	14	9-th Government (1999–1999)
Dešimtoji Vyriausybė (1999–2000 m.)	1	14	10-th Government (1999–2000)
Vienuoliktoji Vyriausybė (2000–2001 m.)	1	12	11-th Government (2000–2001)
Dvyliktoji Vyriausybė (2001–2004 m.)	3	10	12-th Government (2001–2004)
Tryliktoji Vyriausybė (2004–2006 m.)	2	11	13-th Government (2004–2006)
Keturioliktoji Vyriausybė <sup>1</sup> (2006–2008 m.)	3	10	14-th Government (2006–2008)
Penkioliktoji Vyriausybė (2008–2012 m.)	2	12	15-th Government (2008–2012)

<sup>1</sup> 2008 m. gegužės–spalio mėn. keturioliktoje Lietuvos Respublikos Vyriausybėje buvo 2 moterys.

<sup>1</sup> In May–October 2008, there were 2 women in the 14-th Government of the Republic of Lithuania.

## 1.5. Valstybės tarnautojai

### 1.5. Civil servants

Valstybės tarnybos departamento prie Lietuvos Respublikos vidaus reikalų ministerijos duomenys, metų pradžioje

Data of the Civil Service Department under the Ministry of the Interior of the Republic of Lithuania, as of 1 January

	2010		2012		
	moterys women	vyrai men	moterys women	vyrai men	
<b>Iš viso valstybės tarnautojų (be statutinių)</b>	22100	7598	21603	7090	<b>Total (without statutory civil servants)</b>
Politinio (asmeninio) pasitikėjimo	490	349	544	346	Civil servants of political (personal) confidence
Karjeros	21450	6939	20959	6534	Career civil servants
Ištaigų vadovai	160	310	100	210	Managerial positions

**1.6. Teisėsaugos institucijų teisės specialistai 2012 m.****1.6. Legal professionals in law enforcement institutions, 2012**

Lietuvos Respublikos teisingumo ministerijos, Nacionalinės teismų administracijos, Generalinės prokuratūros, Lietuvos advokatūros duomenys, metų pradžioje.

*Data provided by the Ministry of Justice of the Republic of Lithuania, National Court Administration, Prosecutor General's Office and Lithuanian Bar Association, as of 1 January.*

	Moterys Women	Vyrai Men	Pasiskirstymas pagal lytį, % Sex distribution, %		
			moterys women	vyrai men	
Teisėjai*	451	323	58	42	Judges*
Prokurorai	346	449	44	56	Prosecutors
Advokatai	689	1137	38	62	Lawyers
Notarai	231	35	87	13	Notaries
Antstoliai	62	55	53	47	Bailiffs

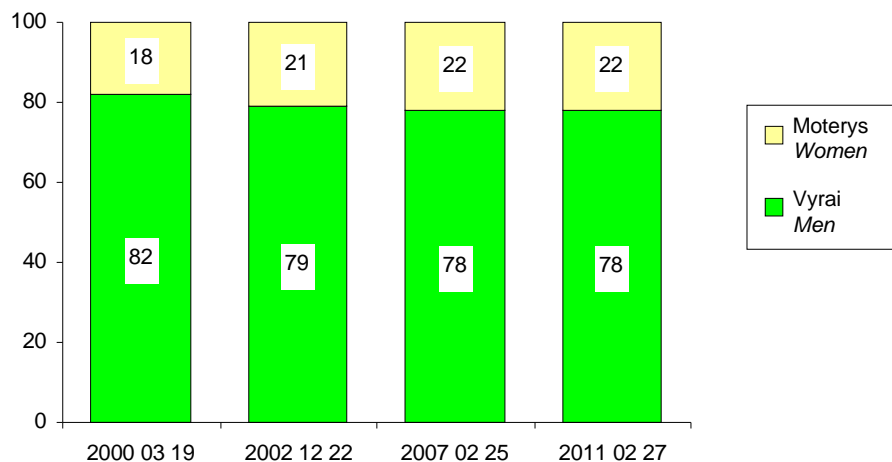
\*Be Lietuvos Respublikos Konstitucinio teismo.

*\*Without the Constitutional Court of the Republic of Lithuania.*

**1.7. Išrinkti savivaldybių tarybų nariai****1.7. Members of municipal councils**

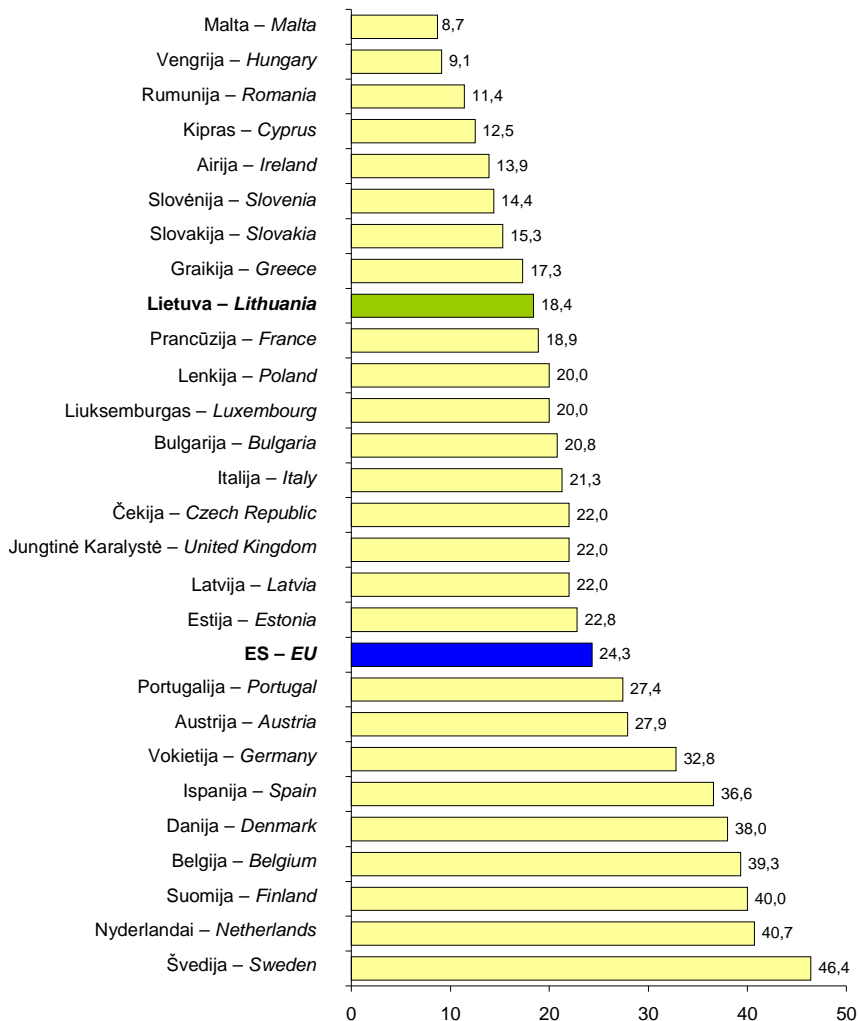
Lietuvos Respublikos vyriausiosios rinkimų komisijos duomenys, procentais

*Data of the Central Electoral Commission of the Republic of Lithuania, per cent*



## 1.8. Moterys ES valstybių narių nacionaliniuose parlamentuose 2010 m. 1.8. Women of the national parliaments of European countries, 2010

Procentais  
Per cent



JT Lyčių statistikos duomenų bazė (2012 m. liepos 16 d.).  
UNECE Gender statistics database (16 July, 2012).

**2. DEMOGRAFINĖS CHARAKTERISTIKOS****2. DEMOGRAPHIC CHARACTERISTICS****2.1. Moterų ir vyrų skaičius****2.1. Number of women and men**

Metų pradžioje

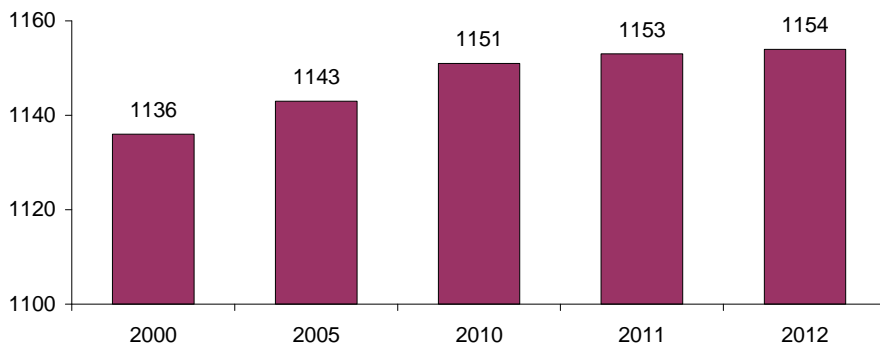
As of 1 January

	Gyventojų skaičius, tūkst. <i>Population, thousand</i>		Pasiskirstymas pagal lytį, % <i>Sex distribution, %</i>	
	moterys – women	vyrų – men	moterys – women	vyrų – men
2000	1867,8	1644,3	53,2	46,8
2005	1827,2	1598,1	53,3	46,7
2010	1781,3	1547,7	53,5	46,5
2011	1737,3	1507,3	53,5	46,5
2012	1714,1	1485,7	53,6	46,4
Mieste – <i>Urban areas</i>	1172,5	970,3	54,7	45,3
Kaime – <i>Rural areas</i>	541,6	515,4	51,2	48,8

**2.2. Tūkstančiui vyrų tenka moterų****2.2. Women per 1000 men**

Metų pradžioje

As of 1 January



**2.3. Moterų ir vyrų skaičius pagal amžių 2012 m.****2.3. Number of women and men by age, 2012**

Metų pradžioje

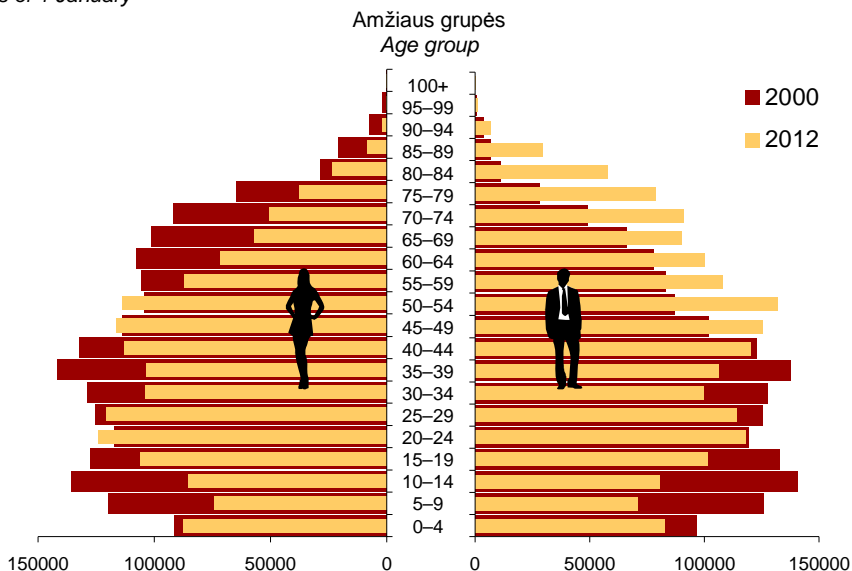
As of 1 January

Amžiaus grupės Age group	Moterys Women	Vyrai Men	Pasiskirstymas pagal lytį, % Sex distribution, %		1000 vyrų tenka moterų Number of women per 1000 men
			moterys women	vyrai men	
<b>Iš viso – Total</b>	<b>1714055</b>	<b>1485716</b>	<b>53,6</b>	<b>46,4</b>	<b>1154</b>
0–4	82752	87294	48,7	51,3	948
5–9	70849	74417	48,8	51,2	952
10–14	80397	85189	48,6	51,4	944
15–19	101389	106178	48,8	51,2	955
20–24	117887	124259	48,7	51,3	949
25–29	114005	120568	48,6	51,4	946
30–34	99709	103806	49,0	51,0	961
35–39	106181	103472	50,6	49,4	1026
40–44	120156	112810	51,6	48,4	1065
45–49	125405	116416	51,9	48,1	1077
50–54	132118	113638	53,8	46,2	1163
55–59	107855	86860	55,4	44,6	1242
60–64	100038	71574	58,3	41,7	1398
65–69	90193	57028	61,3	38,7	1582
70–74	90870	50420	64,3	35,7	1802
75–79	78762	37657	67,7	32,3	2092
80–84	57821	23482	71,1	28,9	2462
85–89	29643	8349	78,0	22,0	3550
90–94	6770	1855	78,5	21,5	3650
95+	1255	444	73,9	26,1	2827

## 2.4. Moterų ir vyrų skaičius pagal amžių

### 2.4. Number of women and men by age

Metų pradžioje  
As of 1 January



## 2.5. Moterys ir vyrai pagal santuokinę padėtį

### 2.5. Women and men by marital status

Metų pradžioje, 15 metų amžiaus ir vyresni, procentais  
As of 1 January, aged 15 and older, per cent

	2001 <sup>1</sup>		2012		Total
	moterys women	vyrų men	moterys women	vyrų men	
<b>Iš viso</b>	<b>100,0</b>	<b>100,0</b>	<b>100,0</b>	<b>100,0</b>	<b>Total</b>
Niekada negyveno santuokoje	21,1	28,2	27,6	37,2	Single (never married)
Vedę (ištėkėjusios)	51,6	60,7	45,6	50,7	Married
Našliai (-ės)	17,0	3,2	13,7	2,3	Widowed
Išsituokę (-ūsios)	10,2	7,8	13,1	9,8	Divorced
Nenurodė	0,1	0,1	0,0	0,0	Not indicated

<sup>1</sup> Gyventojų ir būstų 2001 m. visuotinio surašymo duomenys.

<sup>1</sup> 2001 Population and Housing Census data.



## 2.6. Moterys ir vyrai pagal tautybę

### 2.6. Women and men by ethnicity

Metų pradžioje, vertinimai atlikti remiantis Gyventojų registro tarnybos prie Lietuvos Respublikos vidaus reikalų ministerijos Gyventojų registro duomenų centrinės bazės duomenimis.

As of 1 January, estimates made based on the data of the central database of the Residents' Register Service under the Ministry of the Interior of the Republic of Lithuania.

Tautybė	2001 <sup>1</sup>		2012		Ethnicity
	moterys women	vyrų men	moterys women	vyrų men	

#### Motėrų ir vyrų skaičius, tūkst.

#### Number of women and men, thousand

Iš viso	1854,8	1629,2	1714,1	1485,7	Total
Lietuviai	1544,3	1363,0	1432,2	1247,4	Lithuanian
Rusai	119,6	100,2	93,2	77,9	Russian
Lenkai	128,6	106,4	115,4	95,2	Pole
Baltarusiai	24,1	18,8	22,5	17,7	Belarusian
Ukrainiečiai	11,2	11,3	10,4	10,3	Ukrainian
Žydai	1,9	2,1	1,6	1,8	Jew
Vokiečiai	1,7	1,5	1,6	1,5	German
Latviai	1,6	1,4	1,3	1,0	Latvian
Kitų tautybių	6,2	7,2	6,8	7,6	Other
Nenurodė	15,6	17,3	29,1	25,3	Not indicated

#### Palyginti su bendru gyventojų skaičiumi, %

#### Percentage of the total population

Iš viso	100,0	100,0	100,0	100,0	Total
Lietuviai	83,3	83,7	83,6	84,0	Lithuanian
Rusai	6,5	6,1	5,4	5,2	Russian
Lenkai	6,9	6,5	6,7	6,4	Pole
Baltarusiai	1,3	1,1	1,3	1,2	Belarusian
Ukrainiečiai	0,6	0,7	0,6	0,7	Ukrainian
Žydai	0,1	0,1	0,1	0,1	Jew
Vokiečiai	0,1	0,1	0,1	0,1	German
Latviai	0,1	0,1	0,1	0,1	Latvian
Kitų tautybių	0,3	0,5	0,4	0,5	Other
Nenurodė	0,8	1,1	1,7	1,7	Not indicated

<sup>1</sup> Gyventojų ir būstų 2001 m. visuotinio surašymo duomenys.

<sup>1</sup> 2001 Population and Housing Census data.

**2.7. Santuokos ir ištuokos****2.7. Marriages and divorces**

	Santuokos <i>Marriages</i>	Ištuokos <i>Divorces</i>	1000 gyventojų <i>Per 1000 population</i>		Ištuokų skaičius 100 santuokų <i>Divorces per 100 marriages</i>	Suminis ištuokų rodiklis <i>Total divorce rate</i>
			santuokų <i>marriages</i>	ištuokų <i>divorces</i>		
2000	16906	10882	4,8	3,1	64	0,39
2005	19938	11097	5,8	3,3	56	0,46
2010	18688	10006	5,7	3,0	54	0,43
2011	19221	10341	6,0	3,2	54	0,45

**2.8. Susituokusieji pagal amžiaus grupes****2.8. Age-specific marriage rates by age group**

Susituokusiujų skaičius 1000 atitinkamo amžiaus gyventojų

*Per 1000 population of corresponding sex and age*

Amžiaus grupės <i>Age group</i>	Moterys <i>Women</i>			Vyrai <i>Men</i>		
	2000	2005	2011	2000	2005	2011
<b>Iš viso<sup>1</sup> – Total<sup>1</sup></b>	<b>11,1</b>	<b>12,9</b>	<b>12,9</b>	<b>13,2</b>	<b>15,4</b>	<b>15,4</b>
15–24	40,7	37,9	27,9	28,7	22,6	13,6
25–29	28,2	47,1	61,1	38,8	59,0	60,8
30–34	10,9	17,1	23,4	16,0	25,5	35,7
35+	3,0	4,0	3,3	4,6	6,2	6,3

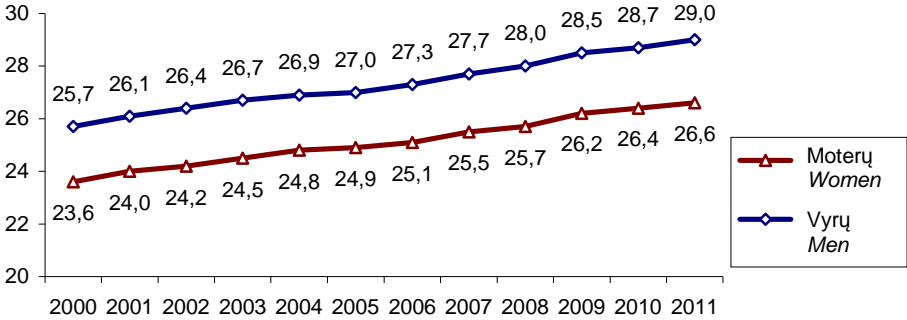
<sup>1</sup> 1000 15 metų ir vyresnio amžiaus gyventojų.<sup>1</sup> *Per 1000 population aged 15 and older.*

## 2.9. Vidutinis pirmą kartą susituokusiųjų amžius

### 2.9. Mean age at first marriage

Amžius, metais

Age, years



## 2.10. Gimusieji, mirusieji ir natūrali gyventojų kaita

### 2.10. Births, deaths and natural increase / decrease

	Gimusiųjų skaičius <i>Live births</i>		Mirusiųjų skaičius <i>Deaths</i>		Natūrali kaita (mažėjimas) <i>Natural decrease</i>	
	mergaitės <i>girls</i>	berniukai <i>boys</i>	moterys <i>women</i>	vyrų <i>men</i>	moterys <i>women</i>	vyrų <i>men</i>
2000	16467	17682	18511	20408	-2044	-2726
2005	14920	15621	20415	23384	-5495	-7763
2010	17402	18224	20584	21536	-3182	-3312
2011	16569	17816	20093	20944	-3524	-3128
	<b>1000 gyventojų Per 1000 population</b>					
2000	8,8	10,8	9,9	12,5	-1,1	-1,7
2005	8,2	9,8	11,2	14,7	-3,0	-4,9
2010	9,9	11,9	11,7	14,1	-1,8	-2,2
2011	9,6	11,9	11,6	14,0	-2,0	-2,1

**2.11. Gimstamumo rodikliai pagal moterų amžiaus grupes****2.11. Age-specific fertility rates by age group**

	Gimusiųjų skaičius 1000 atitinkamo amžiaus moterų <i>Live births per 1000 women at age specified</i>							Suminis gimstamumo rodiklis <i>TFR</i>	Vidutinis moters amžius gimdant pirmą vaiką <i>Mean age of women at first childbirth</i>
	15–19	20–24	25–29	30–34	35–39	40–44	45–49		
2000	25,9	96,3	84,8	47,4	18,9	4,2	0,2	1,39	23,9
2005	18,3	67,2	90,0	53,7	20,7	4,3	0,2	1,27	24,9
2010	13,6	55,4	114,4	87,2	33,4	5,9	0,3	1,55	26,6
2011	13,4	56,3	113,4	86,2	35,2	6,1	0,2	1,55	26,7

**2.12. Gimusieji santuokos neįregistravusiems tėvams pagal motinos amžių****2.12. Illegitimate live births by age of mother**

	Iš viso <sup>1</sup> <i>Total<sup>1</sup></i>	Motinos amžius – <i>Age of mother</i>							
		iki 16 metų <i>under 16</i>	16–19	20–24	25–29	30–34	35–39	40–44	45+
2000	7713	36	1418	2523	1691	1195	651	181	15
2005	8679	36	1425	2802	2036	1452	734	186	6
2010	10220	43	1148	2879	2801	1979	1095	248	15
2011	10305	33	1096	3064	2898	1902	1045	252	12
<b>Palyginti su bendru gimusiųjų skaičiumi, % <i>Percentage of total live births</i></b>									
2000	22,6	81,8	45,2	22,5	16,3	19,6	24,8	30,8	55,6
2005	28,4	83,7	58,1	33,5	20,3	22,7	28,0	31,9	23,1
2010	28,7	93,5	71,8	40,7	21,2	21,6	29,1	34,3	37,5
2011	30,0	94,3	74,0	45,2	22,6	21,9	27,7	34,1	48,0

<sup>1</sup> Įskaitant ne santuokoje gimusius vaikus, kurių motinos amžius nežinomas.<sup>1</sup> *Live births delivered by mothers of unknown age included.*

**2.13. Vidutinė tikėtina gyvenimo trukmė nurodyto amžiaus gyventojams****2.13. Life expectancy at certain ages**

Metais

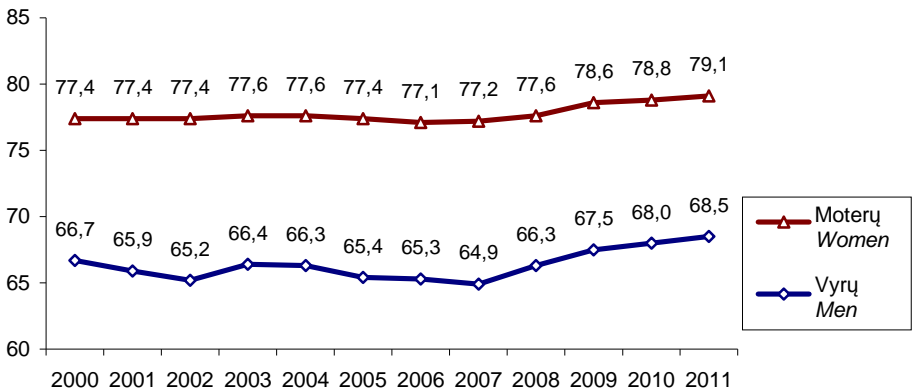
Years

	Moterys Women					Vyrai Men				
	0	1	15	45	65	0	1	15	45	65
2000	77,4	77,1	63,3	34,7	17,8	66,7	66,3	52,7	26,7	13,6
2005	77,4	76,9	63,1	34,4	17,7	65,4	64,9	51,2	25,4	13,1
2010	78,8	78,1	64,2	35,3	18,3	68,0	67,3	53,5	26,8	13,5
2011	79,1	78,4	64,6	35,7	18,6	68,5	67,8	54,0	27,1	13,7

**2.14. Vidutinė tikėtina gyvenimo trukmė****2.14. Life expectancy at birth**

Amžius, metais

Age, years



**2.15. Mirtingumas mieste ir kaime****2.15. Mortality in urban and rural areas**

	Mieste – Urban areas		Kaime – Rural areas	
	moterys – women	vyrų – men	moterys – women	vyrų – men
<b>Mirusių skaičius – Deaths</b>				
2000	10367	11565	8144	8843
2005	11660	13407	8755	9977
2010	12262	12852	8322	8684
2011	12165	12657	7928	8287
<b>1000 gyventojų – Per 1000 population</b>				
2000	8,2	10,7	13,7	15,9
2005	9,4	12,9	14,9	18,1
2010	10,2	12,9	14,9	16,4
2011	10,3	12,9	14,5	16,0

**2.16. Mirusieji pagal mirties priežastis****2.16. Deaths by cause of death**

Higienos instituto Sveikatos informacijos centro duomenys.

Data provided by the Health Information Centre, Institute of Hygiene.

Mirties priežastys (TKL-10)	2010		2011		Cause of death (ICD-10)
	moterys women	vyrų men	moterys women	vyrų men	
<b>Iš viso</b>	<b>20584</b>	<b>21536</b>	<b>20093</b>	<b>20944</b>	<b>Total</b>
Infekcinės ir parazitinės ligos	165	316	200	353	<i>Infectious and parasitic diseases</i>
Kraujotakos sistemos ligos	13497	10130	13089	9997	<i>Diseases of the circulatory system</i>
Piktybiniai navikai	3538	4572	3601	4505	<i>Malignant neoplasms</i>
Kvėpavimo sistemos ligos	385	895	338	905	<i>Diseases of the respiratory system</i>
Virškinimo sistemos ligos	938	1279	902	1156	<i>Diseases of the digestive system</i>
Išorinės mirties priežastys	920	3125	894	2826	<i>External causes of death</i>
transporto įvykiai	92	280	93	269	<i>transport accidents</i>



## DEMOGRAFINĖS CHARAKTERISTIKOS

## DEMOGRAPHIC CHARACTERISTICS

Mirties priežastys (TKL-10)	2010		2011		Cause of death (ICD-10)
	moterys women	vyrų men	moterys women	vyrų men	
atsitiktinis apsinuodijimas alkoholiu	67	243	66	242	<i>accidental poisoning by and exposure to alcohol</i>
atsitiktinis paskendimas	57	262	44	195	<i>accidental drowning and submersion</i>
tyčiniai susižalojimai (savižudybės)	189	829	201	817	<i>intentional self-harm (suicides)</i>
pasikėsinimas (nužudymai)	51	121	47	111	<i>attempts (homicide)</i>
Kitos mirties priežastys	1141	1219	1069	1202	<i>Other causes of death</i>

**2.17. Moterų ir vyrų skaičius ES valstybėse narėse 2011 m.****2.17. Number of women and men of member states of the EU, 2011**

Metų pradžioje, tūkst.

As of 1 January, thousand

	Moterys Women	Vyrų Men	1000 vyrų tenka moterų Number of women per 1000 men	
<b>ES 27</b>	<b>257180,7</b>	<b>245358,8</b>	<b>1048</b>	<b>EU 27</b>
Airija	2260,6	2220,2	1018	<i>Ireland</i>
Austrija	4308,9	4095,3	1052	<i>Austria</i>
Belgija	5581,0	5370,2	1039	<i>Belgium</i>
Bulgarija	3875,1	3629,8	1068	<i>Bulgaria</i>
Čekija	5364,0	5168,8	1038	<i>Czech Republic</i>
Danija	2804,1	2756,6	1017	<i>Denmark</i>
Estija	722,4	617,8	1169	<i>Estonia</i>
Graikija	5709,8	5600,1	1020	<i>Greece</i>
Ispanija	23428,1	22724,9	1031	<i>Spain</i>
Italija	31213,2	29413,3	1061	<i>Italy</i>
Jungtinė Karalystė	31726,0	30772,6	1031	<i>United Kingdom</i>
Kipras	403,6	400,8	1007	<i>Cyprus</i>
Latvija	1200,3	1029,4	1166	<i>Latvia</i>
Lenkija	19755,7	18444,4	1071	<i>Poland</i>



DEMOGRAFINĖS CHARAKTERISTIKOS

DEMOGRAPHIC CHARACTERISTICS

	Moterys Women	Vyrai Men	1000 vyrų tenka moterų Number of women per 1000 men	
<b>Lietuva</b>	<b>1737,3</b>	<b>1507,3</b>	<b>1153</b>	<b>Lithuania</b>
Liuksemburgas	257,2	254,6	1010	Luxemburg
Malta	210,0	207,6	1012	Malta
Nyderlandai	8412,3	8243,5	1020	Netherlands
Portugalija	5490,3	5146,6	1067	Portugal
Prancūzija	33558,7	31489,8	1066	France
Rumunija	10990,3	10423,5	1054	Romania
Slovakija	2793,0	2642,2	1057	Slovakia
Slovėnija	1035,6	1014,6	1021	Slovenia
Suomija	2736,9	2638,4	1037	Finland
Švedija	4725,3	4690,2	1007	Sweden
Vengrija	5241,8	4743,9	1105	Hungary
Vokietija	41639,2	40112,4	1038	Germany



Eurostato duomenų bazė (2012 m. liepos 17 d.).

*Eurostat's database (17 July 2012).*

**2.18. Natūralios gyventojų kaitos ir suminio gimstamumo rodikliai ES valstybėse narėse 2010 m.**

**2.18. Vital statistics indicators and total fertility rates of member states of the EU, 2010**

	1000 gyventojų Per 1000 population			Suminis gimstamu- mo rodiklis <sup>1</sup> Total fertility rate <sup>1</sup>	
	gimusiųjų <i>live births</i>	mirusiųjų <i>deaths</i>	natūralios kai- tos (prieaugio / sumažėjimo) <i>natural increa- se / decrease</i>		
<b>ES 27</b>	<b>10,7</b>	<b>9,7</b>	<b>1,0</b>	<b>1,59</b>	<b>EU 27</b>
Airija	16,7	6,3	10,4	2,07	Ireland
Austrija	9,3	9,1	0,2	1,44	Austria
Belgija	11,9	9,6	2,3	1,84	Belgium
Bulgarija	9,6	14,7	-5,1	1,49	Bulgaria
Čekija	10,4	10,2	0,2	1,49	Czech Republic






## DEMOGRAFINĖS CHARAKTERISTIKOS

## DEMOGRAPHIC CHARACTERISTICS

	1000 gyventojų <i>Per 1000 population</i>			Suminis gimstamu- mo rodiklis <sup>1</sup> <i>Total fertility rate<sup>1</sup></i>	
	gimusiųjų	mirusiųjų	natūralios kai- tos (prieaugio / sumažėjimo)		
	<i>live births</i>	<i>deaths</i>	<i>natural increa- se / decrease</i>		
Danija	10,6	9,4	1,2	1,87	<i>Denmark</i>
Estija	11,0	11,4	-0,4	1,63	<i>Estonia</i>
Graikija	9,2	9,6	-0,4	1,51	<i>Greece</i>
Ispanija	10,3	8,4	1,9	1,38	<i>Spain</i>
Italija	9,1	9,7	-0,6	1,41	<i>Italy</i>
Jungtinė Karalystė	13,0	9,0	4,0	1,94	<i>United Kingdom</i>
Kipras	11,3	6,5	4,8	1,51	<i>Cyprus</i>
Latvija	9,2	13,9	-4,7	1,17	<i>Latvia</i>
Lenkija	10,2	9,8	0,4	1,38	<i>Poland</i>
<b>Lietuva</b>	<b>10,7</b>	<b>12,7</b>	<b>-2,0</b>	<b>1,55</b>	<b><i>Lithuania</i></b>
Liuksemburgas	10,9	7,4	3,5	1,63	<i>Luxembourg</i>
Malta	10,2	7,8	2,4	1,38	<i>Malta</i>
Nyderlandai	10,7	8,1	2,6	1,79	<i>Netherlands</i>
Portugalija	9,2	9,7	-0,5	1,36	<i>Portugal</i>
Prancūzija	12,7	8,5	4,2	2,03	<i>France</i>
Rumunija	9,2	11,8	-2,6	1,38	<i>Romania</i>
Slovakija	11,3	9,6	1,7	1,40	<i>Slovakia</i>
Slovėnija	10,7	9,1	1,6	1,57	<i>Slovenia</i>
Suomija	11,1	9,4	1,7	1,87	<i>Finland</i>
Švedija	11,8	9,5	2,3	1,98	<i>Sweden</i>
Vengrija	8,8	12,9	-4,1	1,25	<i>Hungary</i>
Vokietija	8,1	10,4	-2,3	1,39	<i>Germany</i>

<sup>1</sup> Paskutiniai paskelbti duomenys.

<sup>1</sup> *Latest available data.*

 Eurostato duomenų bazė (2012 m. liepos 3 d.).  
*Eurostat's database (3 July 2012).*


## 2.19. Vidutinė tikėtina gyvenimo trukmė ES valstybėse narėse 2010 m.

### 2.19. Life expectancy at birth of member states of the EU, 2010

Metais

Years

	Moterų – Women	Vyrų – Men	
<b>ES 27</b>	<b>81,9</b>	<b>76,0</b>	<b>EU 27</b>
Airija	82,5	78,0	<i>Ireland</i>
Austrija	82,8	77,2	<i>Austria</i>
Belgija	82,2	76,9	<i>Belgium</i>
Bulgarija	77,0	70,0	<i>Bulgaria</i>
Čekija	80,1	73,7	<i>Czech Republic</i>
Danija	80,7	76,4	<i>Denmark</i>
Estija	80,0	69,9	<i>Estonia</i>
Graikija	82,1	77,7	<i>Greece</i>
Ispanija	84,6	78,4	<i>Spain</i>
Italija	83,8	78,7	<i>Italy</i>
Jungtinė Karalystė	82,0	78,0	<i>United Kingdom</i>
Kipras	82,8	78,0	<i>Cyprus</i>
Latvija	77,8	68,0	<i>Latvia</i>
Lenkija	80,1	71,5	<i>Poland</i>
<b>Lietuva</b>	<b>78,8</b>	<b>68,0</b>	<i>Lithuania</i>
Liuksemburgas	82,8	77,2	<i>Luxembourg</i>
Malta	82,9	78,7	<i>Malta</i>
Nyderlandai	82,3	78,2	<i>Netherlands</i>
Portugalija	82,0	75,9	<i>Portugal</i>
Prancūzija	84,6	77,6	<i>France</i>
Rumunija	77,2	69,9	<i>Romania</i>
Slovakija	78,7	71,2	<i>Slovakia</i>
Slovėnija	82,3	75,6	<i>Slovenia</i>
Suomija	82,7	76,1	<i>Finland</i>
Švedija	82,8	78,8	<i>Sweden</i>
Vengrija	78,0	70,1	<i>Hungary</i>
Vokietija	82,2	77,3	<i>Germany</i>

 Eurostato duomenų bazė (2012 m. liepos 3 d.).  
Eurostat's database (3 July 2012).

### 3. VAIKŲ PRIEŽIŪRA

#### 3. CHILD CARE

#### 3.1. Ikimokyklinės ugdymo įstaigos

##### 3.1. Pre-school establishments

Metų pabaigoje  
As of December 31

	2000	2005	2010	2011	
<b>Iš viso</b>	<b>714</b>	<b>656</b>	<b>626</b>	<b>647</b>	<b>Total</b>
Mieste	501	491	499	521	Urban areas
Kaime	213	165	127	126	Rural areas
Vaikų skaičius jose, tūkst.	90,1	90,0	94,7	97,9	Number of children in them, thousand
Mieste	80,6	79,9	84,3	87,4	Urban areas
Kaime	9,5	10,1	10,4	10,5	Rural areas
100 vietų tenka auklėtinių	109	105	103	103	Number of children per 100 places
Mieste	112	107	103	104	Urban areas
Kaime	91	92	104	99	Rural areas

#### 3.2. Vaikai, netekę tėvų globos

##### 3.2. Children who have lost parental care

	2000	2005	2010	2011	
<b>Iš viso</b>	<b>2597</b>	<b>3209</b>	<b>2145</b>	<b>2305</b>	<b>Total</b>
0–6 metų amžiaus	897	1196	982	992	0–6 years of age
Perduota šeimų (asmenų) globai	1287	1383	907	908	Children directed to private persons or families

### 3.3. Šeimose globojami (rūpinami) vaikai

#### 3.3. Children under family guardianship (curatorship)

	2000	2005	2010	2011	
Šeimos, globojančios (rūpinančios) vaikus	6053	5942	5106	4866	<i>Families who have children under their guardianship (curatorship)</i>
Šeimose globojami (rūpinami) vaikai	7576	7777	6651	6289	<i>Children under family guardianship (curatorship)</i>

### 3.4. Vaikai globos namuose ir šeimynose 2011 m.

#### 3.4. Children in care homes and family type care homes, 2011

Metų pabaigoje

As of December 31

	Iš viso <i>Total</i>	Amžiaus grupės – <i>Age group</i>						
		0–3	4–6	7–9	10–14	15–17	18+	
Kūdikių namuose	362	322	40	-	-	-	-	<i>In infant homes</i>
mergaitės	165	149	16	-	-	-	-	<i>girls</i>
berniukai	197	173	24	-	-	-	-	<i>boys</i>
Specialiosiose mokyklose ir specialiojo ugdymo centruose <sup>1</sup>	1753	15	49	201	713	495	280	<i>In special schools and centres for special training<sup>1</sup></i>
mergaitės	726	8	18	81	281	209	129	<i>girls</i>
berniukai	1027	7	31	120	432	286	151	<i>boys</i>
Socialinės globos namuose vaikams ir jaunimui su negalia	709	-	8	34	75	68	524	<i>In social care homes for disabled children and youth</i>
mergaitės	298	-	4	13	23	31	227	<i>girls</i>
berniukai	411	-	4	21	52	37	297	<i>boys</i>
Valstybės globos namuose	441	35	39	57	159	130	21	<i>In state care homes</i>
mergaitės	192	19	19	21	65	55	13	<i>girls</i>
berniukai	249	16	20	36	94	75	8	<i>boys</i>
Savivaldybių globos namuose	2698	113	261	392	1060	800	72	<i>In municipal care homes</i>
mergaitės	1218	55	133	162	457	365	46	<i>girls</i>
berniukai	1480	58	128	230	603	435	26	<i>boys</i>



	Iš viso <i>Total</i>	Amžiaus grupės – <i>Age group</i>						
		0–3	4–6	7–9	10–14	15–17	18+	
Visuomeninių organizacijų, parapijų ir privačiuose globos namuose	555	19	44	79	227	136	50	<i>In non-governmental care homes</i>
mergaitės	241	7	16	30	99	63	26	<i>girls</i>
berniukai	314	12	28	49	128	73	24	<i>boys</i>
Šeimynose	373	19	44	74	149	84	3	<i>In family type care homes (families)</i>
mergaitės	170	6	12	34	78	38	2	<i>girls</i>
berniukai	203	13	32	40	71	46	1	<i>boys</i>

<sup>1</sup> Pateikti specialiųjų mokyklų ir specialiojo ugdymo centrų, kurie vykdoma vaiko globą (rūpybą) ar teikė socialines paslaugas su apgyvendinimu, duomenys.

<sup>1</sup> *Data on special schools and centres for special training which carried out child guardianship (curatorship) activities or provided social care services with accommodation.*

### 3.5. Socialinės rizikos šeimos

#### 3.5. Families at social risk

Metų pabaigoje, tūkst.

*As of December 31, thousand*

	2000	2005	2010	2011	
Šeimų skaičius	18,1	16,4	10,9	10,6	<i>Number of families</i>
jose vaikų	40,3	36,5	23,3	22,1	<i>children in them</i>

### 3.6. Įvairinti vaikai

#### 3.6. Adopted children

	2000	2005	2010	2011	
Įvairinti tėvų globos netekę vaikai	77	196	224	245	<i>Adopted children who have lost parental care</i>
įvairino Lietuvos Respublikos piliečiai	37	88	109	101	<i>adopted by citizens of the Republic of Lithuania</i>
įvairino užsieniečiai	40	108	115	144	<i>adopted by foreigners</i>
Vaiko biologinio tėvo ar motinos sutuoktinio įvairinti vaikai	82	65	45	44	<i>Children adopted by the spouse of their biological mother or father</i>

**3.7. Išmokos šeimoms, auginančioms vaikus**
**3.7. Benefits for families bringing up children**

	Gavėjų skaičius, tūkst. <i>Recipients, thousand</i>		Išlaidų suma, mln. Lt <i>Expenditure, LTL mill.</i>		
	2010	2011	2010	2011	
Valstybinio socialinio draudimo pašalpos:					<i>State social insurance benefits:</i>
motinystės (nėštumo ir gimdymo laikotarpiu)	24,1	20,3	197,8	159,6	<i>maternity (pregnancy and childbirth)</i>
tėvystės pašalpa	12,3	12,0	28,0	26,6	<i>paternity benefit</i>
motinystės / tėvystės (iki vaikui sukaks vieni metai)	22,0	20,0	567,2	442,6	<i>maternity / paternity (until the child is 1 year of age)</i>
motinystės / tėvystės pašalpa nuo 1 iki 2 vaiko metų	25,7	23,6	598,7	467,9	<i>maternity/paternity from the child's age of 1 to 2</i>
Išmokos šeimoms, auginančioms vaikus:					<i>Benefits for families bringing up children:</i>
vienkartinė išmoka nėščiai moteriai	8,2	8,6	2,1	2,2	<i>pregnancy grant</i>
vienkartinė išmoka gimus vaikui	34,0	32,9	48,7	47,0	<i>birth grant</i>
išmoka vaikui	152,0	117,3	127,3	92,8	<i>child benefit</i>
vaiko globos (rūpybos) išmoka	12,5	12,4	69,0	69,0	<i>guardianship (curatorship) benefit</i>
išmoka privalomosios tarnybos kario vaikui	0,0	0,0	0,0	0,0	<i>benefit to a conscript's child</i>
vienkartinė išmoka būstui įsigyti ar įsikurti	2,6	2,8	13,8	12,7	<i>grant for housing</i>

## 4. ŠVIETIMAS IR MOKSLAS

### 4. EDUCATION AND SCIENCE

#### 4.1. Mokymosi aprėpties lygis pagal švietimo lygmenis

##### 4.1. Enrolment rates by level of education

Procentais  
Per cent

LŠK 1999	2005		2010		2011		ISCED 1997
	moterys women	vyr'ai men	moterys women	vyr'ai men	moterys women	vyr'ai men	
<b>Iš viso (1–7 lygmuo)</b>							<b>Total (level 1–6)</b>
Bruto	94,9	85,3	92,8	84,2	91,7	83,6	Gross
Neto	82,9	78,5	82,2	77,3	81,3	76,7	Net
<b>Ikimokyklinis ugdymas (0 lygmuo)</b>							<b>Pre-primary education (level 0)</b>
Bruto	68,1	69,7	72,2	73,5	71,8	73,0	Gross
Neto	67,3	68,5	71,7	73,0	71,3	72,5	Net
<b>Pradinis mokymas (1 lygmuo)</b>							<b>Primary education (level 1)</b>
Bruto	99,9	100,9	95,5	96,5	95,4	96,0	Gross
Neto	94,4	95,3	92,4	93,5	92,5	93,2	Net
<b>Pagrindinis mokymas (2 lygmuo)</b>							<b>Lower secondary education (level 2)</b>
Bruto	102,3	105,1	101,2	105,7	100,4	104,2	Gross
Neto	95,9	95,9	94,8	95,2	94,6	95,1	Net
<b>Vidurinis mokymas (3 lygmuo)</b>							<b>Upper secondary education (level 3)</b>
Bruto	109,8	105,2	111,5	115,7	114,3	120,8	Gross
Neto	81,6	73,8	85,1	80,1	85,3	81,9	Net
<b>Povidurinis mokymas (4 lygmuo)</b>							<b>Post-secondary education (level 4)</b>
Bruto	10,2	8,4	14,3	13,0	15,8	13,3	Gross
Neto	5,3	4,9	5,3	5,5	5,9	5,6	Net

→

LŠK 1999	2005		2010		2011		ISCED 1997
	moterys women	vyr'ai men	moterys women	vyr'ai men	moterys women	vyr'ai men	
<b>Aukštesnysis ir aukštasis mokslas (5 ir 6 lygmenys)</b>							<b>Tertiary education (level 5)</b>
Bruto	75,8	48,7	73,8	48,6	70,9	47,9	Gross
Neto	46,7	33,8	50,8	35,0	50,4	35,7	Net
<b>Doktorantūra (7 lygmuo)</b>							<b>Doctoral studies (level 6)</b>
Bruto	1,8	1,4	1,8	1,3	1,8	1,2	Gross
Neto	0,8	0,8	0,7	0,7	0,7	0,6	Net

## 4.2. Mokinių ir studentų skaičius mokymo įstaigose

### 4.2. Students in all types of educational institutions

Mokslo metų pradžioje

Beginning of the academic year

	Moterys Women	Vyr'ai Men	100 vyrų tenka moterų Number of women per 100 men	
<b>Iš viso</b>				<b>Total</b>
2000–2001	399855	387492	103	2000–2001
2005–2006	404123	379304	107	2005–2006
2010–2011	345421	306802	113	2010–2011
2011–2012	313171	301104	104	2011–2012
Bendrojo ugdymo mokyklos				General schools
2000–2001	299252	304572	98	2000–2001
2005–2006	266794	271747	98	2005–2006
2010–2011	204467	211406	97	2010–2011
2011–2012	192838	200084	96	2011–2012
Profesinės mokyklos				Vocational schools
2000–2001	18892	28113	67	2000–2001
2005–2006	18337	27997	65	2005–2006
2010–2011	18775	30714	61	2010–2011
2011–2012	18147	28383	64	2011–2012

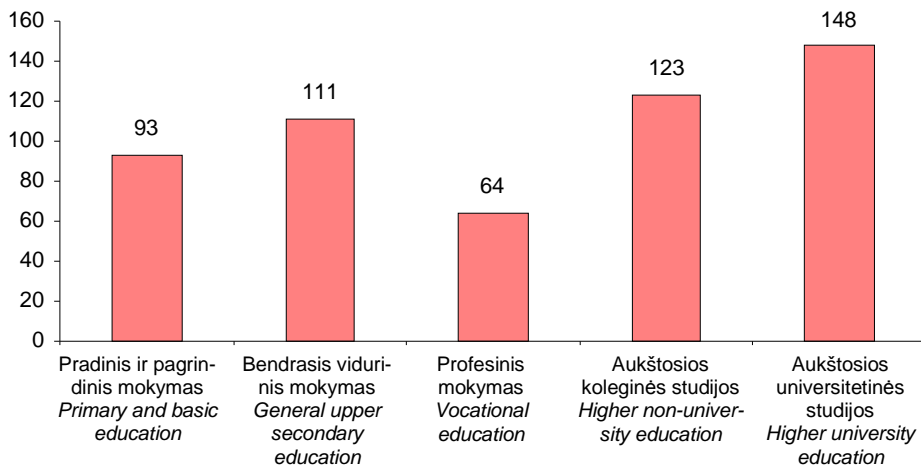




	Moterys <i>Women</i>	Vyrai <i>Men</i>	100 vyrų tenka moterų <i>Number of women per 100 men</i>	
Aukštesniosios mokyklos				<i>Professional colleges</i>
2000–2001	23939	13439	178	<i>2000–2001</i>
2005–2006	517	315	164	<i>2005–2006</i>
Kolegijos				<i>Colleges</i>
2000–2001	2189	1358	161	<i>2000–2001</i>
2005–2006	33263	22686	147	<i>2005–2006</i>
2010–2011	29934	23363	128	<i>2010–2011</i>
2011–2012	27458	22319	123	<i>2011–2012</i>
Universitetai				<i>Universities</i>
2000–2001	55583	40010	139	<i>2000–2001</i>
2005–2006	85212	56559	151	<i>2005–2006</i>
2010–2011	80306	53258	151	<i>2010–2011</i>
2011–2012	74728	50318	148	<i>2011–2012</i>

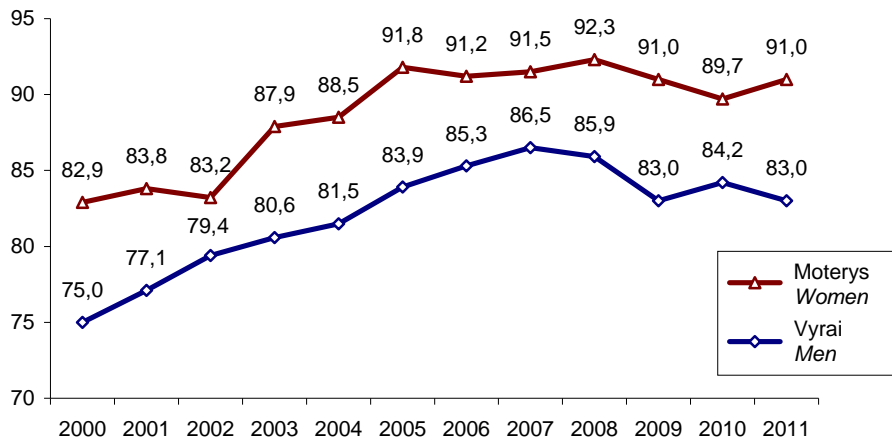
#### 4.3. 100 vyrų tenka moterų pagal švietimo lygmenis 2011–2012 m. 4.3. Number of women per 100 men, 2011–2012

Mokslo metų pradžioje  
*Beginning of the academic year*



#### 4.4. Vidurinį ir aukštesnį už vidurinį išsilavinimą įgiję moterys ir vyrai 4.4. Women and men having completed at least upper secondary education

20–24 metų amžiaus, procentais  
Aged 20–24, per cent



#### 4.5. Profesinių mokyklų mokiniai pagal mokymo sritis

#### 4.5. Number of students at vocational schools by field of education

Mokymo sritys (LŠK 1999)	2011–2012 mokslo metų pradžioje <i>Beginning of the 2011–2012 academic year</i>				2011		Fields of education (ISCED 1997)
	mokinių skaičius <i>number of students</i>		pasiskirstymas pagal lytį, % <i>sex distribution, %</i>		baigusiujų skaičius <i>number of graduates</i>		
	moterys <i>women</i>	vyrų <i>men</i>	moterys <i>women</i>	vyrų <i>men</i>	moterys <i>women</i>	vyrų <i>men</i>	
<b>Iš viso</b>	<b>18147</b>	<b>28383</b>	<b>39,0</b>	<b>61,0</b>	<b>5877</b>	<b>9602</b>	<b>Total</b>
Bendrosios programos	119	266	30,9	69,1	-	-	<i>General programmes</i>
Menas	1541	416	78,7	21,3	496	167	<i>Arts</i>



Mokymo sritys (LŠK 1999)	2011–2012 mokslo metų pradžioje <i>Beginning of the 2011–2012 academic year</i>				2011		Fields of education (ISCED 1997)
	mokinių skaičius <i>number of students</i>		pasiskirstymas pagal lytį, % <i>sex distribution, %</i>		baigusiųjų skaičius <i>number of graduates</i>		
	moterys <i>women</i>	vyrų <i>men</i>	moterys <i>women</i>	vyrų <i>men</i>	moterys <i>women</i>	Vyrų <i>Men</i>	
Verslas ir administravimas	5243	4291	55,0	45,0	2047	1561	<i>Business and administration</i>
Kompiuterija	108	315	25,5	74,5	28	96	<i>Computing</i>
Inžinerija ir inžinerinės profesijos	178	10961	1,6	98,4	24	3228	<i>Engineering and engineering trades</i>
Gamyba ir perdirbimas	828	846	49,5	50,5	335	455	<i>Manufacturing and processing</i>
Architektūra ir statyba	278	5752	4,6	95,4	93	2579	<i>Architecture and building</i>
Žemės ūkis, miškininkystė ir žuvininkystė	491	942	34,3	65,7	112	208	<i>Agriculture, forestry and fishery</i>
Sveikatos priežiūra	164	201	43,9	56,1	56	64	<i>Health</i>
Socialinės paslaugos	630	60	91,3	8,7	150	6	<i>Social services</i>
Paslaugos asmenims	8436	2777	75,2	24,8	2455	655	<i>Personal services</i>
Transporto paslaugos	40	1153	3,4	96,6	16	337	<i>Transport services</i>
Aplinkosauga	6	39	13,3	86,7	-	-	<i>Environmental protection</i>
Saugos paslaugos	85	355	19,3	80,7	65	246	<i>Security services</i>

#### 4.6. Kolegijų studentai pagal studijų sritis 2011–2012 m.

#### 4.6. Number of college students by field of education, 2011–2012

Mokslo metų pradžioje  
Beginning of the academic year

Studijų sritys (LŠK 1999)	Moterys <i>Women</i>	Vyrai <i>Men</i>	Pasiskirstymas pagal lytį, % <i>Sex distribution, %</i>		Fields of education (ISCED 1997)
			moterys <i>women</i>	vyrai <i>men</i>	
<b>Iš viso</b>	<b>27458</b>	<b>22319</b>	<b>55,2</b>	<b>44,8</b>	<b>Total</b>
Mokytojų rengimas ir pedagogika	2106	170	92,5	7,5	Teacher training and education
Menas	1355	769	63,8	36,2	Arts
Humanitariniai mokslai	235	145	61,8	38,2	Humanities
Socialiniai ir elgsenos mokslai	323	146	68,9	31,1	Social and behavioural science
Žurnalistika ir informacija	63	26	70,8	29,2	Journalism and information
Verslas ir administravimas	12916	7057	64,7	35,3	Business and administration
Teisė	1613	1220	56,9	43,1	Law
Kompiuterija	36	588	5,8	94,2	Computing
Inžinerija ir inžinerinės profesijos	228	6066	3,6	96,4	Engineering and engineering trades
Gamyba ir perdirbimas	687	458	60,0	40,0	Manufacturing and processing
Architektūra ir statyba	633	2436	20,6	79,4	Architecture and building
Žemės ūkis, miškininkystė ir žuvininkystė	634	707	47,3	52,7	Agriculture, forestry and fishery
Veterinarija	115	23	83,3	16,7	Veterinary
Sveikatos priežiūra	3877	594	86,7	13,3	Health care and welfare
Socialinės paslaugos	1547	159	90,7	9,3	Social services
Paslaugos asmenims	760	158	82,8	17,2	Personal services
Transporto paslaugos	116	1262	8,4	91,6	Transport services
Aplinkosauga	188	294	39,0	61,0	Environmental protection
Saugos paslaugos	26	41	38,8	61,2	Security services

#### 4.7. Universitetų pirmos pakopos studijų studentai pagal studijų sritis 2011–2012 m.

#### 4.7. University students in bachelor's programmes by field of education, 2011–2012

Mokslo metų pradžioje  
*Beginning of academic year*

Studijų sritys (LŠK 1999)	Moterys <i>Women</i>	Vyrai <i>Men</i>	Pasiskirstymas pagal lytį, % <i>Sex distribution, %</i>		Fields of education (ISCED 1997)
			moterys <i>women</i>	vyrai <i>men</i>	
<b>Iš viso</b>	<b>55552</b>	<b>39941</b>	<b>58,2</b>	<b>41,8</b>	<b>Total</b>
Mokytojų rengimas ir pedagogika	8252	3310	71,4	28,6	<i>Teacher training and education science</i>
Menas	2395	972	71,1	28,9	<i>Arts</i>
Humanitariniai mokslai	4267	1346	76,0	24,0	<i>Humanities</i>
Socialiniai ir elgsenos mokslai	8604	3956	68,5	31,5	<i>Social and behavioural science</i>
Žurnalistika ir informacija	1710	526	76,5	23,5	<i>Journalism and information</i>
Verslas ir administravimas	11326	6277	64,3	35,7	<i>Business and administration</i>
Teisė	5705	3915	59,3	40,7	<i>Law</i>
Gyvosios gamtos mokslai	751	313	70,6	29,4	<i>Life science</i>
Fiziniai mokslai	682	808	45,8	54,2	<i>Physical science</i>
Matematika ir statistika	742	482	60,6	39,4	<i>Mathematics and statistics</i>
Kompiuterija	418	2550	14,1	85,9	<i>Computing</i>
Inžinerija ir inžinerinės profesijos	969	7484	11,5	88,5	<i>Engineering and engineering trades</i>
Gamyba ir perdirbimas	480	271	63,9	36,1	<i>Manufacturing and processing</i>
Architektūra ir statyba	1491	4102	26,7	73,3	<i>Architecture and building</i>
Žemės ūkis, miškininkystė ir žuvininkystė	313	757	29,3	70,7	<i>Agriculture, forestry and fishery</i>
Veterinarija	429	154	73,6	26,4	<i>Veterinary</i>
Sveikatos priežiūra	4577	1449	76,0	24,0	<i>Health care</i>
Socialinės paslaugos	1471	176	89,3	10,7	<i>Social services</i>
Paslaugos asmenims	91	293	23,7	76,3	<i>Personal services</i>
Transporto paslaugos	37	167	18,1	81,9	<i>Transport services</i>
Aplinkosauga	813	539	60,1	39,9	<i>Environmental protection</i>
Saugos paslaugos	29	94	23,6	76,4	<i>Security services</i>

#### 4.8. Baigė pirmos pakopos studijas universitetuose ir įgijo bakalauro kvalifikacinį laipsnį 2011 m.

##### 4.8. Number of university bachelor's programmes graduates, 2011

Studijų sritys (LŠK 1999)	Moterys <i>Women</i>	Vyrai <i>Men</i>	Pasiskirstymas pagal lytį, % <i>Sex distribution, %</i>		<i>Fields of education (ISCED 1997)</i>
			moterys <i>women</i>	vyrai <i>men</i>	
<b>Iš viso</b>	<b>12839</b>	<b>7187</b>	<b>64,1</b>	<b>35,9</b>	<b>Total</b>
Švietimas	2394	678	77,9	22,1	<i>Education</i>
Humanitariniai mokslai ir menas	1560	454	77,5	22,5	<i>Humanities and arts</i>
Socialiniai mokslai, verslas ir teisė	6049	2101	74,2	25,8	<i>Social sciences, business and law</i>
Gamtos mokslai, matematika ir kompiuterija	567	822	40,8	59,2	<i>Science, mathematics and computing</i>
Inžinerija, gamyba ir statyba	943	2672	26,1	73,9	<i>Engineering manufacturing and construction</i>
Žemės ūkis ir veterinarija	150	155	49,2	50,8	<i>Agriculture and veterinary</i>
Sveikatos priežiūra ir socialinė apsauga	912	99	90,2	9,8	<i>Health care and welfare</i>
Paslaugos	264	206	56,2	43,8	<i>Services</i>

#### 4.9. Parengta aukštesniojo ir aukštojo mokslo gamtos, technikos ir taikomųjų mokslų specialistų

##### 4.9. Number of tertiary level graduates (ISCED 5/6) in science and technology

1000 20–29 metų amžiaus gyventojų  
Per 1000 population aged 20–29

	2000	2005	2010	2011	
<b>Iš viso</b>	<b>13,5</b>	<b>18,9</b>	<b>18,7</b>	<b>19,2</b>	<b>Total</b>
Moterys	9,7	13,5	11,0	11,3	<i>Women</i>
Vyrai	17,2	24,2	26,1	26,6	<i>Men</i>

#### 4.10. Baigę universitetus pagal studijų pakopas

##### 4.10. University graduates by degree

Baigę ir įgiję kvalifikaciją, kvalifikacinį ar mokslo laipsnį <i>Number of graduates with a</i>								
Bakalauras <i>Bachelor's degree</i>		Magistro <i>Master's degree</i>		Profesinę kvalifikaciją <i>Professional qualification</i>		Daktaro mokslo ar meno licenciatas <i>Doctor's degree</i>		
moterys <i>women</i>	vyrų <i>men</i>	moterys <i>women</i>	vyrų <i>men</i>	moterys <i>women</i>	vyrų <i>men</i>	moterys <i>women</i>	vyrų <i>men</i>	
2000	6071	4207	2251	1493	1631	1046	134	134
2005	12030	6282	4900	2587	1409	606	158	117
2010	13466	7596	6770	3075	777	270	216	158
2011	12723	7303	6368	3117	383	128	178	133
Pasiskirstymas pagal lytį, % <i>Sex distribution, %</i>								
2000	59,1	40,9	60,1	39,9	60,9	39,1	50,0	50,0
2005	65,7	34,3	65,4	34,6	69,9	30,1	57,5	42,5
2010	63,9	36,1	68,8	31,2	74,2	25,8	57,8	42,2
2011	63,5	36,5	67,1	32,9	75,0	25,0	57,2	42,8

#### 4.11. Pedagogų skaičius 2011–2012 m.

##### 4.11. Teachers and Academic Staff by type of school, 2011–2012

Mokslo metų pradžioje  
*Beginning of the academic year*

	Moterys <i>Women</i>	Vyrų <i>Men</i>	Pasiskirstymas pagal lytį, % <i>Sex distribution, %</i>		
			moterys <i>women</i>	vyrų <i>men</i>	
<b>Iš viso</b>	<b>42666</b>	<b>12205</b>	<b>77,8</b>	<b>22,2</b>	<b>Total</b>
Bendrojo ugdymo mokyklos	32522	4914	86,9	13,1	<i>General schools</i>
Profesinės mokyklos	2667	1230	68,4	31,6	<i>Vocational schools</i>
Kolegijos	2600	1129	69,7	30,3	<i>Colleges</i>
Universitetai	4877	4932	49,7	50,3	<i>Universities</i>

## 4.12. Moksliniuose tyrimuose ir eksperimentinėje (socialinėje, kultūrinėje) veikloje (MTEP) dalyvaujantys darbuotojai

### 4.12. R&D personnel

Aukštojo mokslo ir valdžios sektoriuose  
Higher education and Government sector

	2010	2011	
<b>Iš viso</b>	<b>16040</b>	<b>19212</b>	<b>Total</b>
moterys	9210	11078	women
vyrų	6830	8134	men
Iš viso tyrėjų	12285	15396	Researchers, total
moterys	6661	8414	women
vyrų	5624	6982	men
Tyrėjai, turintys mokslo laipsnį	6218	7524	Researchers with a scientific degree
moterys	2820	3557	women
vyrų	3398	3967	men
Iš viso technikų ir jiems prilygintų darbuotojų	1628	1806	Technicians and equivalent staff, total
moterys	1018	1169	women
vyrų	610	637	men
Iš viso kitų MTEP darbuotojų	2127	2010	Other R&D supporting staff, total
moterys	1531	1495	women
vyrų	596	515	men



#### 4.13. Moksliniuose tyimuose ir eksperimentinėje (socialinėje, kultūrinėje) veikloje dalyvaujantys darbuotojai pagal išsilavinimą ir lytį

##### 4.13. R&D personnel by educational level and sex

	Iš viso <i>Total</i>		Aukštojo mokslo sektorius <i>Higher education sector</i>		Valdžios sektorius <i>Government sector</i>		
	2010	2011	2010	2011	2010	2011	
<b>Iš viso</b>	<b>16040</b>	<b>19212</b>	<b>13280</b>	<b>16492</b>	<b>2760</b>	<b>2720</b>	<b>Total</b>
Darbuotojai turintys mokslo laipsnį	5998	7598	5027	6578	971	1020	<i>Personnel with a scientific degree</i>
moterys	2755	3589	2278	3099	477	490	<i>women</i>
vyrai	3243	4009	2749	3479	494	530	<i>men</i>
Aukštąjį universitetinį išsilavinimą	8735	10416	7508	9225	1227	1191	<i>Higher university</i>
moterys	5621	6705	4831	5977	790	728	<i>women</i>
vyrai	3114	3711	2677	3248	437	463	<i>men</i>
Aukštąjį koleginį išsilavinimą	165	458	139	342	26	116	<i>Higher non-university</i>
moterys	105	339	85	252	20	87	<i>women</i>
vyrai	60	119	54	90	6	29	<i>men</i>
Kitą (vidurinį, pagrindinį ir kt.) išsilavinimą	1142	740	606	347	536	393	<i>Other (post-secondary, general upper secondary, etc.)</i>
moterys	729	445	371	203	358	242	<i>women</i>
vyrai	413	295	235	144	178	151	<i>men</i>

#### 4.14. Tyrėjų, turinčių mokslo laipsnį, užimtumas mokslinėje veikloje pagal mokslo sritis 2011 m.

#### 4.14. *Employment of researchers with a scientific degree in R&D by field of science, 2011*

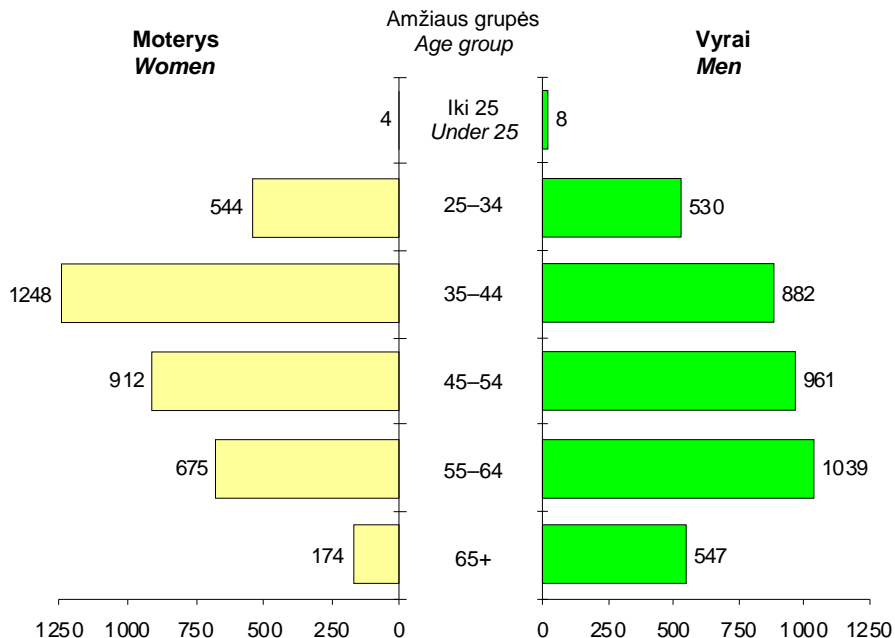
Be verslo sektoriaus, asmuo per metus

*Excluding the business sector, Full-time equivalent (man-years)*

	Moterys		Vyrai		Pasiskirstymas pagal lytį, %		
	<i>Women</i>		<i>Men</i>		<i>Sex distribution, %</i>		
	iš viso <i>total</i>	%	iš viso <i>total</i>	%	moterys <i>women</i>	vyrai <i>men</i>	
<b>Iš viso</b>	<b>1581</b>	<b>100</b>	<b>1896</b>	<b>100</b>	<b>45,5</b>	<b>54,5</b>	<b>Total</b>
Humanitariniai mokslai	323	20,4	222	11,7	59,3	40,7	<i>Humanities</i>
Socialiniai mokslai	371	23,5	284	15,0	56,6	43,4	<i>Social sciences</i>
Technologijos mokslai	180	11,4	512	27,0	26,0	74,0	<i>Technical sciences</i>
Fiziniai mokslai	257	16,3	526	27,7	32,8	67,2	<i>Physical sciences</i>
Žemės ūkio mokslai	97	6,1	96	5,1	50,3	49,7	<i>Agricultural sciences</i>
Biomedicinos mokslai	353	22,3	256	13,5	58,0	42,0	<i>Biomedical sciences</i>
medicinos mokslai	174	49,3	133	52,0	56,7	43,3	<i>medical sciences</i>
kiti biomedicinos (gamtos) mokslai	179	50,7	123	48,0	59,3	40,7	<i>other biomedical (natural) sciences</i>

#### 4.15. Tyrėjai, turintys mokslo laipsnį pagal amžiaus grupes 2011 m. 4.15. Researchers with a scientific degree by age group, 2011

Be verslo sektoriaus  
Excluding the business sector

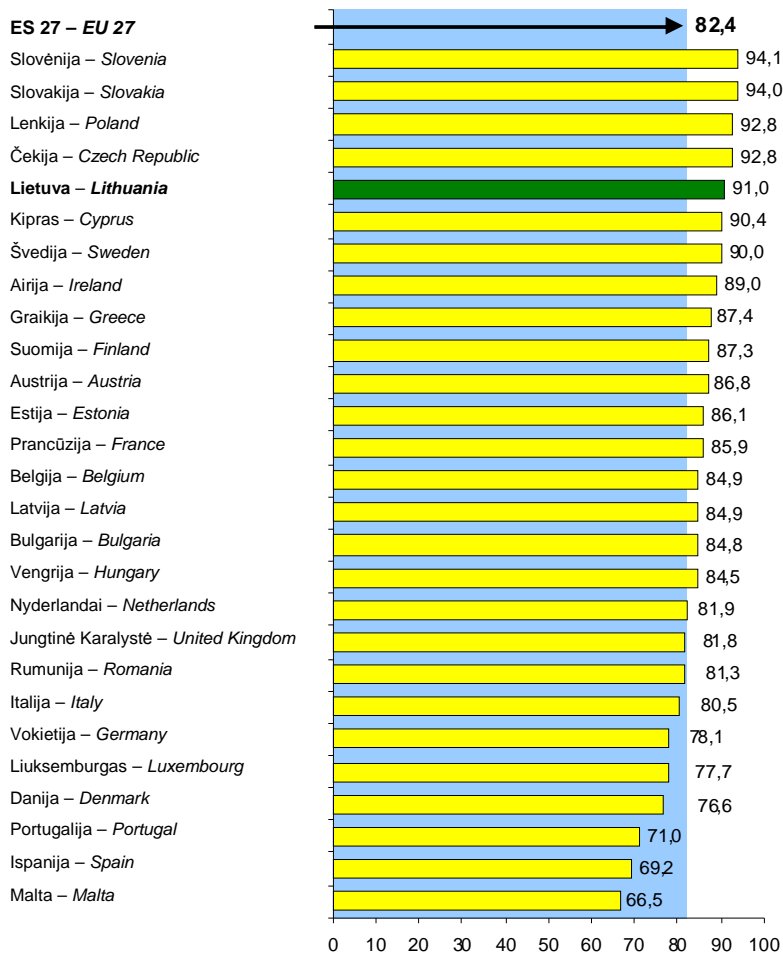


### 4.16. Moterys, įgijusios vidurinį ir aukštesnį už vidurinį išsilavinimą ES valstybėse narėse 2011 m.

#### 4.16. Women having completed at least upper secondary education of member states of the EU, 2011

20–24 metų amžiaus, procentais

Aged 20–24, per cent



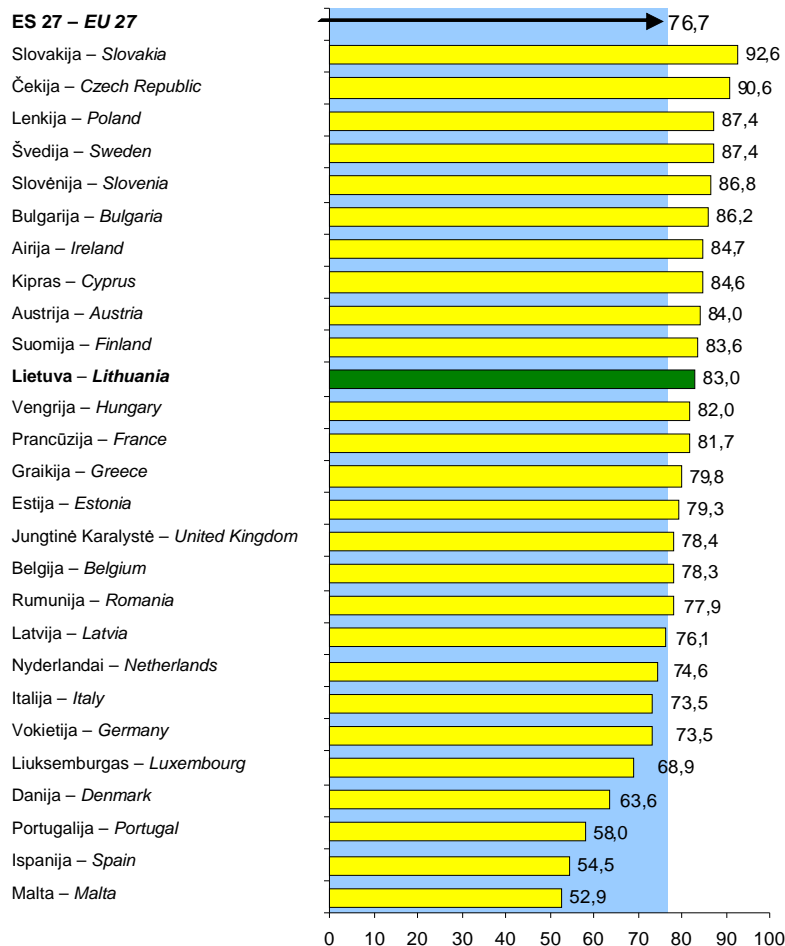
Eurostato duomenų bazė (2012 m. birželio 11 d.).


*Eurostat's database (11 June 2012).*

## 4.17. Vyrų, įgijusių vidurinį ir aukštesnį už vidurinį išsilavinimą ES valstybėse narėse 2011 m.

### 4.17. Men having completed at least upper secondary education of member states of the EU, 2011

20–24 metų amžiaus, procentais  
Aged 20–24, per cent



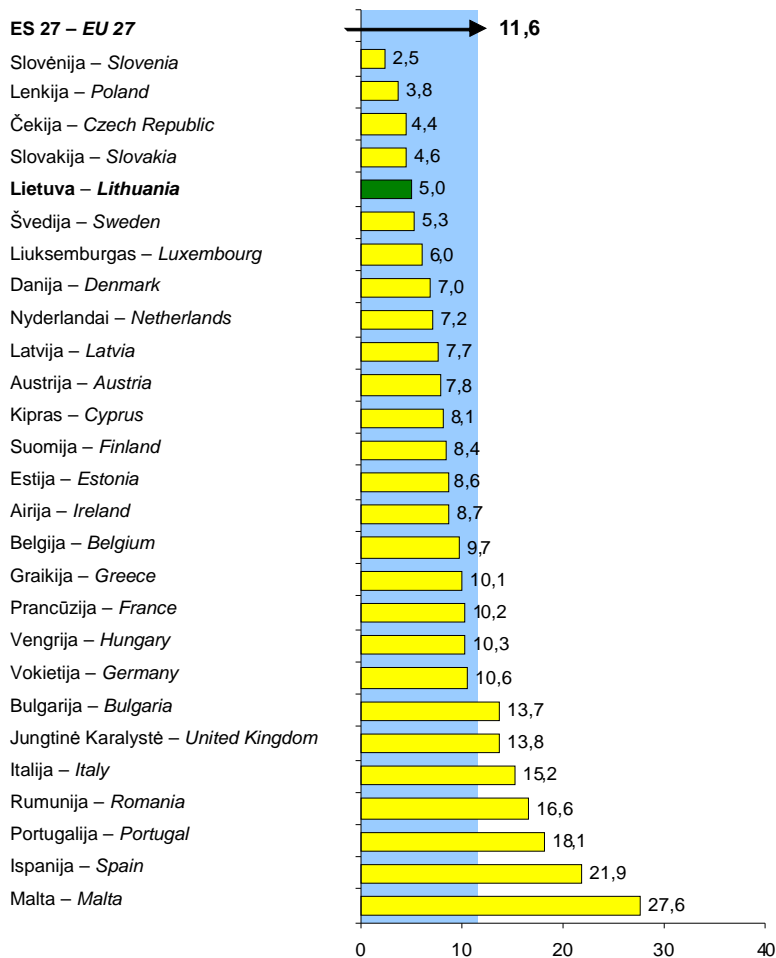
 Eurostato duomenų bazė (2012 m. birželio 11 d.).  
Eurostat's database (11 June 2012).


### 4.18. Moterys, neįgijusios vidurinio išsilavinimo ir nesimokančios ES valstybėse narėse 2011 m.

#### 4.18. Women having attained at most lower secondary education and not being involved in further education or training of member states of the EU, 2011

18–24 metų, procentais

Aged 18–24, per cent

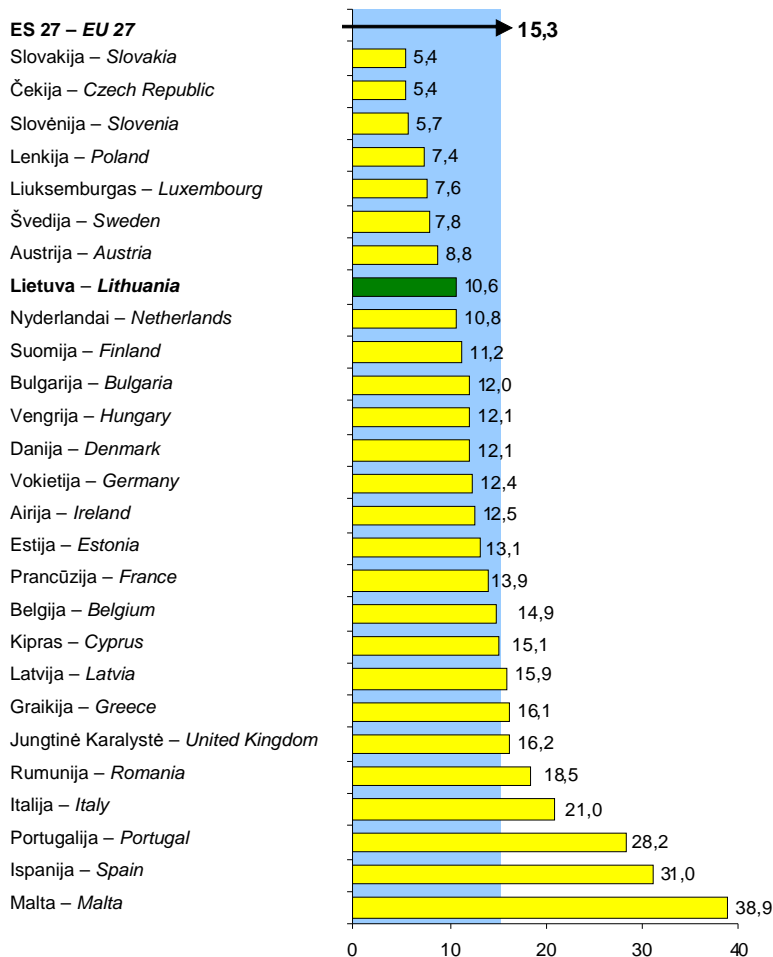



 Eurostato duomenų bazė (2012 m. birželio 11 d.).  
Eurostat's database (11 June 2012).

#### 4.19. Vyrų, neįgijusių vidurinio išsilavinimo ir nesimokantys ES valstybėse narėse 2011 m.

#### 4.19. Men having attained at most lower secondary education and not being involved in further education or training of member states of the EU, 2011

18–24 metų, procentais  
Aged 18–24, per cent



 Eurostato duomenų bazė (2012 m. birželio 11 d.).  
Eurostat's database (11 June 2012).

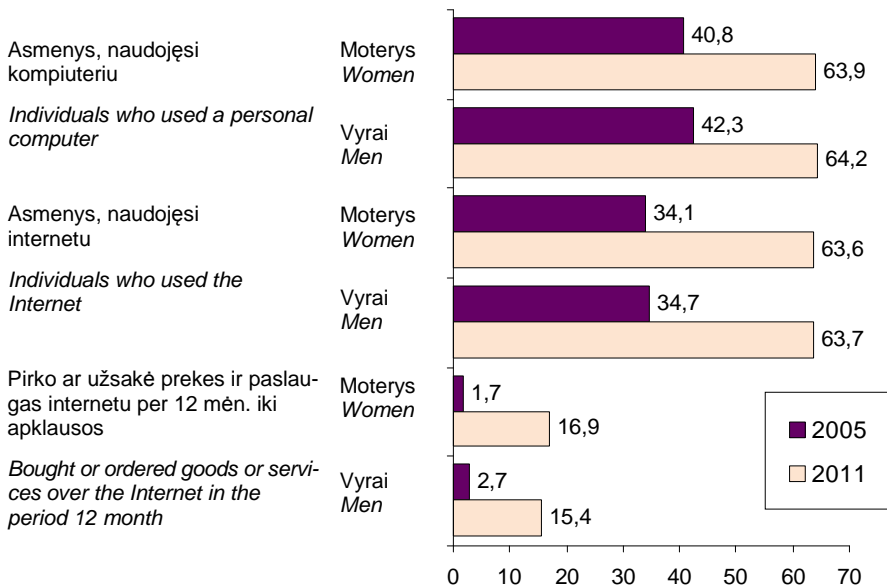
## 5. INFORMACINIŲ TECHNOLOGIJŲ NAUDOJIMAS

### 5. USE OF INFORMATION TECHNOLOGIES

#### 5.1. Moterys ir vyrai, naudojęsi kompiuteriu, internetu ir elektronine prekyba 2011 m.

#### 5.1. Women and men using a personal computer, the Internet and e-commerce, 2011

16–74 metų amžiaus, procentais  
 Aged 16–74, per cent





## 5.2. Moterys ir vyrai pagal naudojimosi kompiuteriu dažnumą 2011 m.

### 5.2. Women and men by frequency of using a personal computer, 2011

16–74 metų amžiaus, procentais

Aged 16–74, per cent

	Moterys Women	Vyrai Men	
Naudojosi kompiuteriu:	63,9	64,2	<i>Have used a computer</i>
kasdien	48,9	47,2	<i>every day</i>
bent kartą per savaitę	12,6	14,3	<i>at least once a week</i>
bent kartą per mėnesį	2,3	2,6	<i>at least once a month</i>
rečiau negu kartą per mėnesį	0,1	0,2	<i>less than once a month</i>
Nesinaudojo	36,1	35,8	<i>Did not use</i>

## 5.3. Moterys ir vyrai pagal naudojimosi internetu dažnumą 2011 m.

### 5.3. Women and men by frequency of Internet usage, 2011

16–74 metų amžiaus, procentais

Aged 16–74, per cent

	Moterys Women	Vyrai Men	
Naudojosi internetu:	63,6	63,7	<i>Have used the Internet:</i>
kasdien	48,5	46,8	<i>every day</i>
bent kartą per savaitę	12,7	14,1	<i>at least once a week</i>
bent kartą per mėnesį	2,3	2,6	<i>at least once a month</i>
rečiau negu kartą per mėnesį	0,1	0,2	<i>less than once a month</i>
Nesinaudojo	36,4	36,3	<i>Did not use</i>

#### 5.4. Moterys ir vyrai, kurie naudojami internetu pagal amžių 2011 m.

##### 5.4. Women and men using the Internet by age, 2011

Visi atitinkamos amžiaus grupės moterys ir vyrai – 100, procentais

All women and men in the corresponding age group – 100, per cent

	Moterys ir vyrai 16–74 me- tų amžiaus <i>Women and men aged 16–74</i>	iš jų – of which			
		16–24	25–54	55–74	
Moteryų, kurios naudojami internetu, dalis	63,6	96,2	75,2	24,4	<i>The share of women using the Internet</i>
Iš jų naudojami reguliariai (bent kartą per savaitę):	61,2	94,3	72,4	22,5	<i>Of which using regularly (at least once a week)</i>
Vyrų, kurie naudojami internetu, dalis	63,7	96,4	67,9	25,3	<i>The share of men using the Internet</i>
Iš jų naudojami reguliariai (bent kartą per savaitę)	60,9	94,9	64,1	23,9	<i>Of which using regularly (at least once a week)</i>

#### 5.5. Moterų ir vyrų naudojimosi internetu tikslai 2011 m.

##### 5.5. Purposes of using the Internet by women and men, 2011

16–74 metų amžiaus, procentais

Aged 16–74, per cent

	Moterys <i>Women</i>	Vyrai <i>Men</i>	
Ryšiams	58,0	56,5	<i>Communication</i>
Informacijai apie prekes ir paslaugas gauti	54,8	54,5	<i>Search for information about goods and services</i>
Paslaugoms, susijusioms su kelionėmis ir apgyvendinimu, gauti	15,9	13,9	<i>Using services related to travel and accommodation</i>
Mokytis internetu (kursai bet kokia tema)	11,0	8,7	<i>Doing an online course (in any subject)</i>
Siųstis programinę įrangą (išskyrus žaidimų)	10,6	20,0	<i>Downloading software (other than games software)</i>



	Moterys Women	Vyrai Men	
Skaityti, siųstis naujienas, laikraščius, žurnalus	57,5	55,9	Reading / downloading online news, newspapers / magazines
Darbo paieškoms, prašymams dėl darbo siųsti	13,6	14,6	Looking for a job, sending job applications
Informacijai, susijusiai su sveikata, gauti	46,9	27,4	Search for health-related information
Informacijai iš valstybės institucijų, viešųjų paslaugų įstaigų tinklalapių gauti	27,3	21,1	Obtaining information from public authorities' websites
Siųstis oficialius blankus	24,2	19,7	Downloading official forms
Pildyti, siųsti užpildytus blankus	24,9	20,1	Sending filled in forms
E. banko paslaugoms	42,6	39,4	Internet banking

## 5.6. Naudojimasis e. prekyba asmeniniais tikslais ES valstybėse narėse 2011 m.

### 5.6 Individuals using e-commerce for private purposes of member states of the EU, 2011

Procentais

Per cent


	Asmenys, pirkę ar užsakę prekių ar paslaugų internetu per 12 mėn. iki apklausos		iš jų – of which				
	Individuals who ordered goods or services, over the Internet, for private use, in the period 12 month until interview		Drabužių, avalynės, sporto prekių Clothes, footwear, sports goods		Elektroninių prietaisų Electronic equipment		
	moterys women	vyrų men	moterys women	vyrų men	moterys women	vyrų men	
<b>ES 27</b>	<b>40</b>	<b>45</b>	<b>23</b>	<b>21</b>	<b>7</b>	<b>14</b>	<b>EU 27</b>
Airija	43	43	21	14	8	18	Ireland
Austrija	40	49	25	24	8	19	Austria
Belgija	40	47	16	11	3	7	Belgium
Bulgarija	7	7	4	3	...	1	Bulgaria



## INFORMACINIŲ TECHNOLOGIJŲ NAUDOJIMAS

## USE OF INFORMATION TECHNOLOGIES

	Asmenys, pirkę ar užsakę prekių ar paslaugų internetu per 12 mėn. iki apklausos <i>Individuals who ordered goods or services, over the Internet, for private use, in the period 12 month until interview</i>		iš jų – of which				
			Drabužių, avalynės, sporto prekių <i>Clothes, footwear, sports goods</i>		Elektroninių prietaisų <i>Electronic equipment</i>		
			moterys <i>women</i>	vyrų <i>men</i>	moterys <i>women</i>	vyrų <i>men</i>	
Čekija	30	31	19	15	7	17	<i>Czech Republic</i>
Danija	68	72	38	34	17	34	<i>Denmark</i>
Estija	21	20	11	7	2	5	<i>Estonia</i>
Graikija	14	22	5	6	2	7	<i>Greece</i>
Ispanija	24	30	8	9	3	6	<i>Spain</i>
Italija	11	19	4	6	1	5	<i>Italy</i>
Jungtinė Karalystė	70	72	43	38	14	24	<i>United Kingdom</i>
Kipras	17	25	11	8	1	7	<i>Cyprus</i>
Latvija	19	20	8	6	6	9	<i>Latvia</i>
Lenkija	27	33	15	16	3	7	<i>Poland</i>
<b>Lietuva</b>	<b>17</b>	<b>15</b>	<b>8</b>	<b>4</b>	<b>1</b>	<b>4</b>	<b><i>Lithuania</i></b>
Liuksemburgas	59	70	24	25	7	21	<i>Luxembourg</i>
Malta	41	49	25	23	10	15	<i>Malta</i>
Nyderlandai	67	70	40	27	12	21	<i>Netherlands</i>
Portugalija	16	20	7	5	2	5	<i>Portugal</i>
Prancūzija	51	56	28	25	6	10	<i>France</i>
Rumunija	5	6	3	3	1	2	<i>Romania</i>
Slovakija	35	39	20	18	4	10	<i>Slovakia</i>
Slovėnija	28	34	10	12	3	8	<i>Slovenia</i>
Suomija	62	61	42	31	12	24	<i>Finland</i>
Švedija	68	73	39	29	9	21	<i>Sweden</i>
Vengrija	21	24	9	7	2	4	<i>Hungary</i>
Vokietija	61	67	43	36	14	29	<i>Germany</i>

 Eurostato duomenų bazė (2012 m. birželio 4 d.).  
*Eurostat's database (4 June 2012).*

## 6. DARBO RINKA

### 6. LABOUR MARKET

#### 6.1. Darbo jėga, užimti gyventojai ir bedarbiai

##### 6.1. Labour force, employed and unemployed persons

Tūkst.  
Thousand

	2005		2010		2011		
	moterys women	vyr'ai men	moterys women	vyr'ai men	moterys women	vyr'ai men	
Darbo jėga	788,8	818,0	822,2	812,6	809,0	810,7	<i>Labour force</i>
Užimti gyventojai	723,0	750,9	703,5	640,2	704,1	666,8	<i>Employed</i>
Bedarbiai	65,8	67,1	118,8	172,4	104,9	143,9	<i>Unemployed</i>

#### 6.2. Darbo jėgos aktyvumo, užimtumo ir nedarbo lygiai

##### 6.2. Activity, employment and unemployment rates

Procentais  
Per cent

	2005		2010		2011		
	moterys women	vyr'ai men	moterys women	vyr'ai men	moterys women	vyr'ai men	
15–64 metų amžiaus gyventojų darbo jėgos aktyvumo lygis	64,9	72,0	68,8	72,4	69,7	74,3	<i>Activity rate of persons aged 15–64</i>
15–64 metų amžiaus gyventojų užimtumo lygis	59,4	66,0	58,7	56,8	60,5	60,9	<i>Employment rate of persons aged 15–64</i>
Nedarbo lygis	8,3	8,2	14,4	21,2	13,0	17,8	<i>Unemployment rate</i>

**6.3. Užimti gyventojai pagal užimtumo statusą 2011 m.****6.3. Employed persons by employment status, 2011**

	Iš viso, tūkst.		Paskirstymas pagal lytį, %		
	<i>Total, thousand</i>		<i>Sex distribution, %</i>		
	<i>moterys women</i>	<i>vyrų men</i>	<i>moterys women</i>	<i>vyrų men</i>	
<b>Iš viso</b>	<b>704,1</b>	<b>666,8</b>	<b>51,4</b>	<b>48,6</b>	<b>Total</b>
Samdomieji darbuotojai	642,1	583,8	52,4	47,6	<i>Employees</i>
Savarankiškai dirbantys asmenys <sup>1</sup>	51,1	74,1	40,8	59,2	<i>Self-employed persons<sup>1</sup></i>
Padedantys šeimos nariai	10,9	8,9	55,1	44,9	<i>Contributing family workers</i>

<sup>1</sup> Įskaitant ir darbuotojus samdančius, ir be samdomųjų darbuotojų savarankiškai dirbančius asmenis.

<sup>1</sup> *The self-employed both with and without employees are covered.*

**6.4. Darbo jėgos aktyvumo lygis pagal amžiaus grupes****6.4. Activity rate by age group**

Procentais

*Per cent*

Amžiaus grupės <i>Age group</i>	2005		2010		2011	
	<i>moterys women</i>	<i>vyrų men</i>	<i>moterys women</i>	<i>vyrų men</i>	<i>moterys women</i>	<i>vyrų men</i>
<b>15–64</b>	<b>64,9</b>	<b>72,0</b>	<b>68,8</b>	<b>72,4</b>	<b>69,7</b>	<b>74,3</b>
20–64	72,7	81,5	76,0	80,8	76,7	82,4
15–24	20,5	29,3	26,3	32,8	25,0	33,5
25–54	85,8	90,0	87,9	89,2	89,0	91,0
55–64	44,5	63,8	52,2	63,0	53,4	64,8
65+	2,6	6,3	3,4	7,0	4,2	7,9

## 6.5. Užimtumo lygis pagal amžiaus grupes

### 6.5. Employment rate by age group

Procentais

Per cent

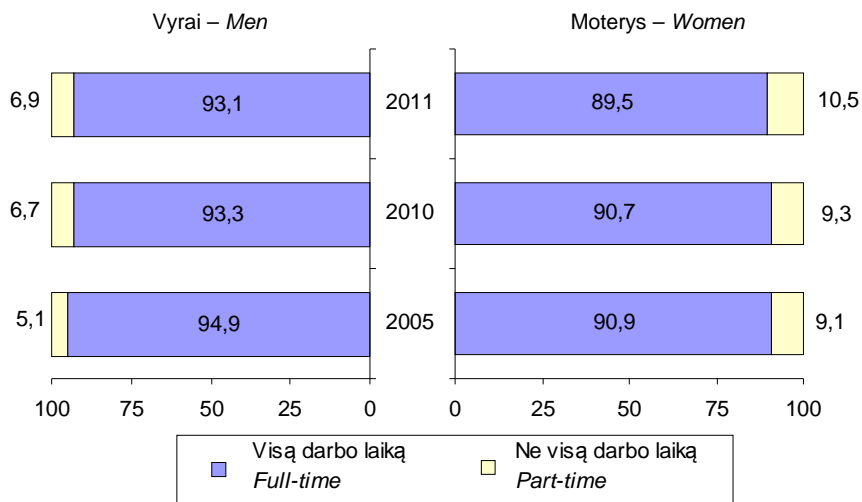
Amžiaus grupės Age group	2005		2010		2011	
	moterys women	vyrų men	moterys women	vyrų men	moterys women	vyrų men
15–64	59,4	66,0	58,7	56,8	60,5	60,9
20–64	66,6	74,8	65,1	63,6	66,7	67,7
15–24	17,4	24,6	18,2	20,2	17,4	21,9
25–54	78,8	83,3	76,1	71,4	78,3	76,3
55–64	41,7	59,1	45,8	52,3	47,4	54,5
65+	2,6	6,3	3,4	6,9	4,2	7,7

## 6.6. Užimti gyventojai pagal darbo laiko trukmę

### 6.6. Employed persons by full-time/part-time

Procentais

Per cent



**6.7. Užimti gyventojai pagal ekonominės veiklos rūšis 2011 m.****6.7. Employed persons by economic activity, 2011**

Ekonominės veiklos rūšys EVRK 2 red.	Iš viso, tūkst.		Pasiskirstymas pagal lytį, %		Economic activity NACE Rev. 2
	<i>Total, thousand</i>		<i>Sex distribution, %</i>		
	<i>moterys women</i>	<i>vyrų men</i>	<i>moterys women</i>	<i>vyrų men</i>	
<b>Iš viso</b>	<b>704,1</b>	<b>666,8</b>	<b>51,4</b>	<b>48,6</b>	<b>Total</b>
Žemės ūkis, miškininkystė ir žuvininkystė	45,5	71,1	39,0	61,0	<i>Agriculture, forestry and fishing</i>
Kasyba ir karjerų eksploatavimas	(0,5)	2,3	17,7	82,3	<i>Mining and quarrying</i>
Apdirbamoji gamyba	96,1	116,5	45,2	54,8	<i>Manufacturing</i>
Elektros, dujų, garo tiekimas ir oro kondicionavimas	4,3	10,2	29,4	70,6	<i>Electricity, gas, steam and air conditioning supply</i>
Vandens tiekimas, nuotekų valymas, atliekų tvarkymas ir regeneravimas	4,8	8,4	36,4	63,6	<i>Water supply; sewerage, waste management and remediation activities</i>
Statyba	9,3	84,4	9,9	90,1	<i>Construction</i>
Didmeninė ir mažmeninė prekyba; variklinių trans- porto priemonių ir motocik- lų remontas	137,2	109,6	55,6	44,4	<i>Wholesale and retail trade; repair of motor vehicles and motorcycle</i>
Transportas ir saugojimas	24,6	76,2	24,4	75,6	<i>Transportation and storage</i>
Apgyvandinimo ir maitini- mo paslaugų veikla	28,3	7,1	79,9	20,1	<i>Accommodation and food service activities</i>
Informacija ir ryšiai	12,0	15,8	43,2	56,8	<i>Information and communication</i>
Finansinė ir draudimo veikla	14,9	4,9	75,3	24,7	<i>Financial and insurance activities</i>
Nekilnojamojo turto operacijos	6,9	6,8	50,3	49,7	<i>Real estate activities</i>
Profesinė, mokslinė ir techninė veikla	29,4	22,1	57,1	42,9	<i>Professional, scientific and technical activities</i>
Administracinė ir aptarna- vimo veikla	19,1	25,8	42,5	57,5	<i>Administrative and support service activities</i>
Viešasis valdymas ir gyny- ba; privalomasis socialinis draudimas	42,6	40,4	51,3	48,7	<i>Public administration and defence; compulsory social security</i>



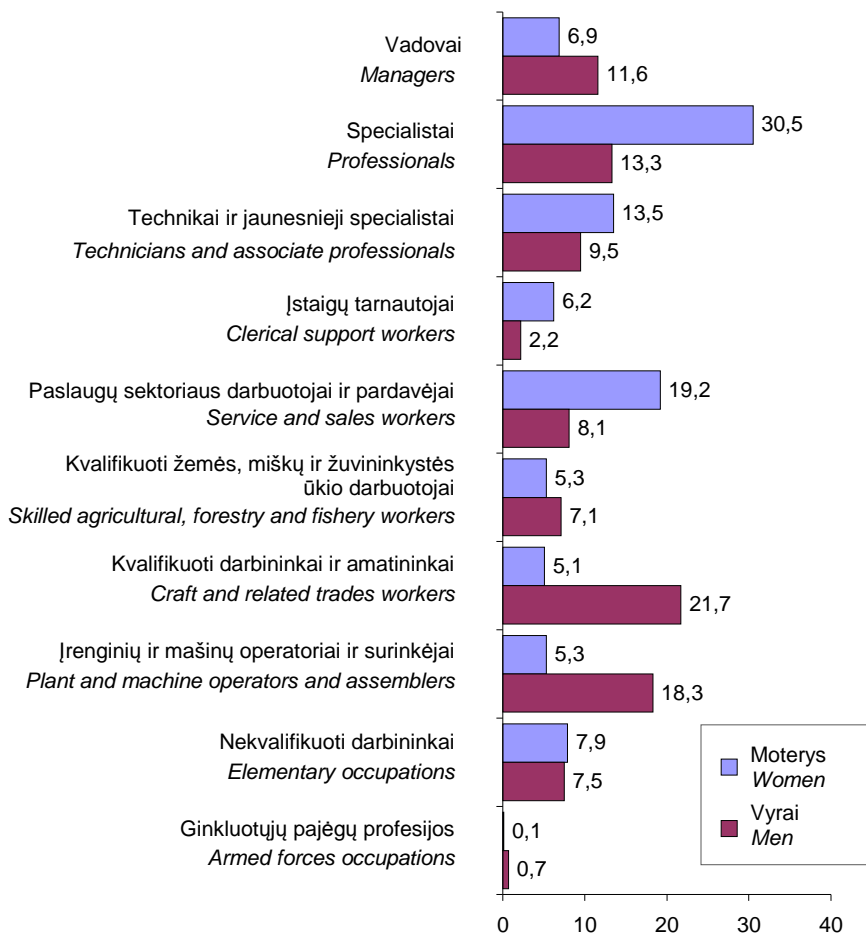


Ekonominės veiklos rūšys EVRK 2 red.	Iš viso, tūkst.		Pasiskirstymas pagal lytį, %		<i>Economic activity NACE Rev. 2</i>
	<i>Total, thousand</i>		<i>Sex distribution, %</i>		
	<i>moterys women</i>	<i>vyrų men</i>	<i>moterys women</i>	<i>vyrų men</i>	
Švietimas	114,9	31,6	78,4	21,6	<i>Education</i>
Žmonių sveikatos priežiūra ir socialinis darbas	80,4	12,0	87,0	13,0	<i>Human health and social work activities</i>
Meninė, pramoginė ir poilsio organizavimo veikla	12,7	8,5	59,8	40,2	<i>Arts, entertainment and recreation</i>
Kita aptarnavimo veikla	19,0	11,7	61,8	38,2	<i>Other service activities</i>
Namų ūkių, samdančių darbininkus, veikla; namų ūkių veikla, susijusi su sa- voms reikmėms tenkinti skirtų nediferencijuojamų gaminių gamyba ir paslau- gų teikimu	1,5	1,1	57,9	42,1	<i>Activities of households as employers; undifferen- tiated goods- and servi- ces-producing activities of households for own use</i>
Ekstrateritorinių organiza- cijų ir įstaigų veikla	(0,3)	(0,1)	78,5	21,5	<i>Activities of extraterrito- rial organisations and bodies</i>

**6.8. Užimti gyventojai pagal profesijų grupes<sup>1</sup> 2011 m.****6.8. Employed persons by occupational group<sup>1</sup>, 2011**

Procentais

Per cent



<sup>1</sup> Pagal Lietuvos profesijų klasifikatorių (LPK), parengtą pagal Tarptautinį standartizuotą profesijų klasifikatorių ISCO-08.

<sup>1</sup> According to the Lithuanian Classification of Occupations (based on International Standard Classification of Occupations ISCO-08).

### 6.9. Užimtų gyventojų vidutinis faktiškai per savaitę pagrindiniame darbe dirbtų valandų skaičius pagal užimtumo statusą

#### 6.9. Average number of hours actually worked per week by employed persons in the main job by employment status

Valandomis  
Hours

	2005		2010		2011		
	moterys women	vyrų men	moterys women	vyrų men	moterys women	vyrų men	
<b>Iš viso</b>	<b>36,7</b>	<b>39,3</b>	<b>37,7</b>	<b>39,2</b>	<b>37,4</b>	<b>39,1</b>	<b>Total</b>
Samdomieji darbuotojai	37,3	39,9	37,9	39,3	37,6	39,1	Employees
Savarankiškai dirbantys asmenys <sup>1</sup>	34,9	37,4	36,8	39,3	36,7	40,0	Self-employed persons <sup>1</sup>
Padedantys šeimos nariai	29,9	33,8	33,1	34,3	32,1	34,7	Contributing family workers

<sup>1</sup> Įskaitant ir darbuotojus samdančius, ir be samdomųjų darbuotojų savarankiškai dirbančius asmenis.

<sup>1</sup> The self-employed both with and without employees are covered.

### 6.10. Užimti gyventojai pagal išsilavinimą 2011 m.

#### 6.10. Employed persons by educational attainment, 2011

Procentais  
Per cent

Išsilavinimas	Moterys – Women	Vyrų – Men	Educational attainment
<b>Iš viso</b>	<b>100,0</b>	<b>100,0</b>	<b>Total</b>
Aukštasis	42,7	29,1	Higher
Aukštesnysis	5,9	3,1	Post-secondary tertiary
Specialusis vidurinis	14,2	11,6	Special upper secondary
Vidurinis su profesine kvalifikacija, vidurinis	32,6	46,7	Vocational upper secondary, general upper secondary
Pagrindinis su profesine kvalifikacija, pagrindinis	4,4	9,1	Vocational lower secondary, general lower secondary
Pradinis su profesine kvalifikacija, pradinis, neturi pradinio	0,2	0,4	Vocational qualification without completion of general lower secondary, primary, no primary

**6.11. Nedarbo lygis pagal amžiaus grupes****6.11. Unemployment rate by age group**

Procentais

*Per cent*

Amžiaus grupės <i>Age group</i>	2005		2010		2011	
	moterys <i>women</i>	vyr'ai <i>men</i>	moterys <i>women</i>	vyr'ai <i>men</i>	moterys <i>women</i>	vyr'ai <i>men</i>
<b>Iš viso – Total</b>	<b>8,3</b>	<b>8,2</b>	<b>14,4</b>	<b>21,2</b>	<b>13,0</b>	<b>17,8</b>
20–64	8,3	8,1	14,4	21,2	13,1	17,8
15–24	15,3	16,0	30,8	38,5	30,4	34,6
25–54	8,2	7,5	13,4	19,9	12,0	16,2
55–74	5,6	6,7	11,2	15,3	10,0	14,3

**6.12. Bedarbiai pagal amžiaus grupes****6.12. The unemployed by age group**

Tūkst.

*Thousand*

Amžiaus grupės <i>Age group</i>	2005		2010		2011	
	moterys <i>women</i>	vyr'ai <i>men</i>	moterys <i>women</i>	vyr'ai <i>men</i>	moterys <i>women</i>	vyr'ai <i>men</i>
<b>Iš viso – Total</b>	<b>65,8</b>	<b>67,1</b>	<b>118,8</b>	<b>172,4</b>	<b>104,9</b>	<b>143,9</b>
20–64	64,5	65,1	115,9	168,3	103,2	140,7
15–24	8,1	12,6	20,1	32,6	17,4	27,9
25–54	52,2	47,3	85,6	123,3	75,1	99,8
55–74	5,5	7,2	13,1	16,5	12,4	16,2

### 6.13. Bedarbiai pagal nedarbo trukmę 6.13 The unemployed by duration of unemployment

Procentais  
Per cent

	2005		2010		2011		
	moterys women	vyrai men	moterys women	vyrai men	moterys women	vyrai men	
<b>Iš viso</b>	<b>100,0</b>	<b>100,0</b>	<b>100,0</b>	<b>100,0</b>	<b>100,0</b>	<b>100,0</b>	<b>Total</b>
Iki 1 mėn.	5,6	8,8	13,3	10,1	7,7	7,5	Less than 1 month
1–5 mėn.	21,6	19,4	21,9	23,0	19,5	20,5	1–5 months
6–11 mėn.	16,9	17,9	24,6	24,6	21,4	19,8	6–11 months
1 metai ar ilgiau	55,9	53,9	40,2	42,3	51,4	52,2	1 year or more

### 6.14. Bedarbiai pagal išsilavinimą 2011 m. 6.14. The unemployed by educational attainment, 2011

Procentais  
Per cent

Išsilavinimas	Moterys Women	Vyrai Men	Educational attainment
<b>Iš viso</b>	<b>100,0</b>	<b>100,0</b>	<b>Total</b>
Aukštasis	15,4	10,1	Higher
Aukštesnysis	2,6	2,5	Post-secondary tertiary
Specialusis vidurinis	12,2	6,4	Special upper secondary
Vidurinis su profesine kvalifikacija, vidurinis	55,7	58,0	Vocational upper secondary, general upper secondary
Pagrindinis su profesine kvalifikacija, pagrindinis	13,3	21,5	Vocational lower secondary, general lower secondary
Pradinis su profesine kvalifikacija, pradinis, neturi pradinio	0,8	1,5	Vocational qualification without completion of general lower secondary, primary, no primary

**6.15. Vidutinis mėnesinis darbo užmokestis pagal sektorius****6.15. Average monthly earnings by sector**

Litais

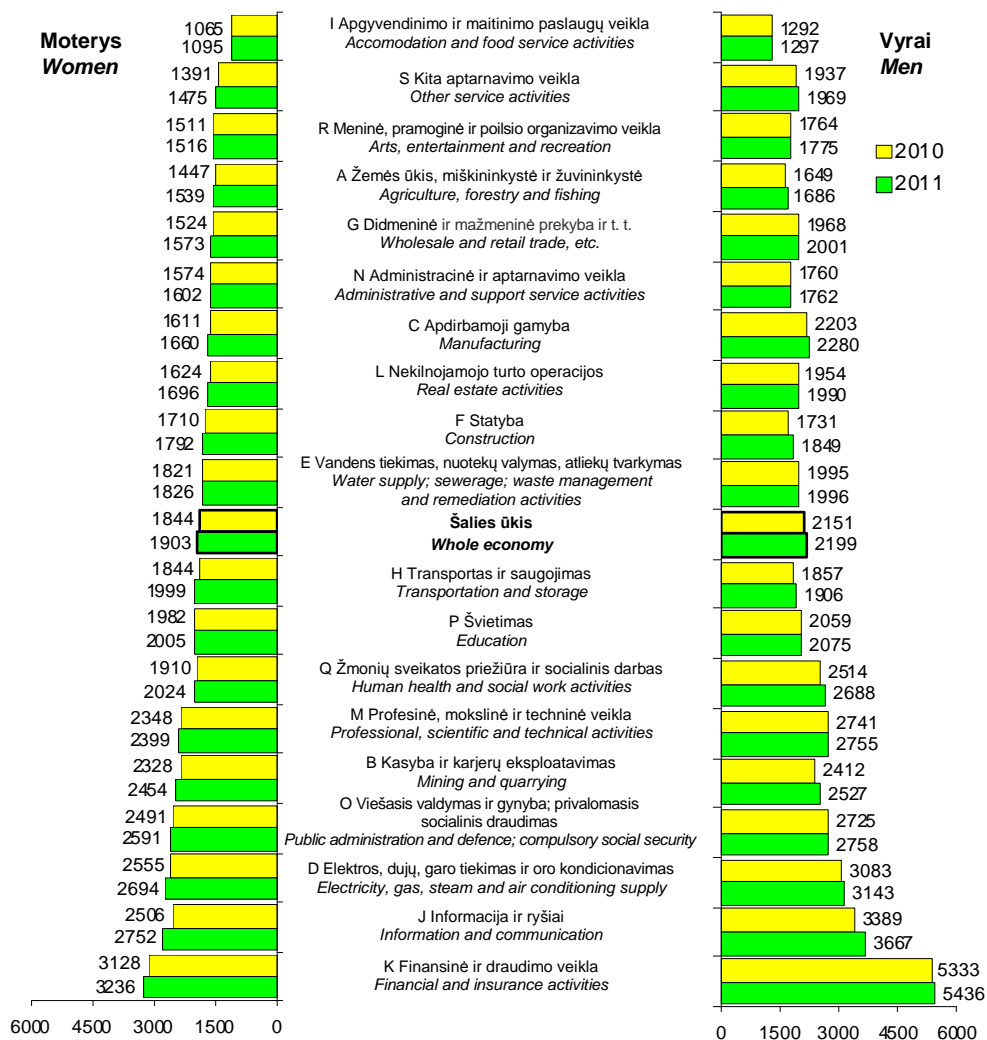
LTL

		Bruto – Gross		Neto – Net		
		moterys <i>women</i>	vyr'ai <i>men</i>	moterys <i>women</i>	vyr'ai <i>men</i>	
Šalies ūkis	2008	1928	2387	1488	1823	<i>Whole economy</i>
	2009	1924	2205	1506	1711	
	2010	1844	2151	1447	1671	
	2011	1903	2199	1490	1707	
Valstybės sektorius	2008	2141	2696	1643	2048	<i>Public sector</i>
	2009	2149	2542	1670	1957	
	2010	2038	2461	1589	1897	
	2011	2105	2522	1638	1942	
Privatusis sektorius	2008	1769	2289	1371	1751	<i>Private sector</i>
	2009	1726	2074	1361	1615	
	2010	1668	2029	1319	1583	
	2011	1728	2082	1362	1621	

## 6.16. Vidutinis mėnesinis bruto darbo užmokestis šalies ūkyje pagal ekonominės veiklos rūšis

### 6.16. Average gross monthly earnings by economic activity in the whole economy

Litais  
LTL



## 6.17. Moterų ir vyrų darbo užmokesčio atotrūkis<sup>1</sup> pagal sektorius ir darbuotojų amžių

### 6.17. Gender pay gap<sup>1</sup> by sector and age of employee

Procentais

Per cent

	Šalies ūkis <i>Whole economy</i>	pagal darbuotojų amžių: <i>by age of employee:</i>						Valstybės sektorius <i>Public sector</i>	Privatusis sektorius <i>Private sector</i>
		iki 25 metų <i>under 25</i>	25–34	35–44	45–54	55–64	65+		
2008	21,6	20,3	23,1	22,9	22,1	20,6	17,7	17,3	23,5
2009	15,3	14,0	17,0	16,7	15,9	14,2	11,1	13,1	20,5
2010	14,6	13,3	16,3	16,1	15,2	13,6	10,4	14,2	19,0

<sup>1</sup> Pramonės, statybos ir paslaugų įmonėse, turinčiose 10 ir daugiau darbuotojų, išskyrus viešąjį valdymą ir gynybą; privalomąjį socialinį draudimą.

<sup>1</sup> *In industry, construction and services enterprises with the staff 10 and more employees (except public administration, defense, compulsory social security).*

## 6.18. Moterų ir vyrų darbo užmokesčio atotrūkis<sup>1</sup> pagal ekonominės veiklos rūšis

### 6.18. Gender pay gap<sup>1</sup> by economic activity

Procentais

Per cent

	2008	2009	2010	
<b>Pramonė, statyba ir paslaugos, išskyrus viešąjį valdymą ir gynybą; privalomąjį socialinį draudimą (B–S(-O))</b>	<b>21,6</b>	<b>15,3</b>	<b>14,6</b>	<b>Industry, construction and services (except public administration, defense, compulsory social security) (B–S(-O))</b>
Pramonė, statyba ir paslaugos (B–S)	20,5	15,0	14,5	Industry, construction and services (B–S)
Verslas (B–N)	25,2	21,4	19,9	Business economy (B–N)
B Kasyba ir karjerų eksploatavimas	14,3	5,0	0,2	B Mining and quarrying
C Apdirbamoji gamyba	32,7	31,5	29,7	C Manufacturing





	2008	2009	2010	
D Elektros, dujų, garo tiekimas ir oro kondicionavimas	20,1	18,9	17,4	<i>D Electricity, gas, steam and air conditioning supply</i>
E Vandens tiekimas, nuotekų valymas, atliekų tvarkymas ir regeneravimas	10,2	9,7	9,1	<i>E Water supply; sewerage, waste management and remediation activities</i>
F Statyba	6,9	-0,5	-2,3	<i>F Construction</i>
G Didmeninė ir mažmeninė prekyba; variklinių transporto priemonių ir motociklų remontas	26,1	26,9	24,6	<i>G Wholesale and retail trade; repair of motor vehicles and motorcycle</i>
H Transportas ir saugojimas	6,1	3,0	3,2	<i>H Transportation and storage</i>
I Apgyvendinimo ir maitinimo paslaugų veikla	19,4	20,9	16,9	<i>I Accommodation and food service activities</i>
J Informacija ir ryšiai	30,7	28,4	29,5	<i>J Information and communication</i>
K Finansinė ir draudimo veikla	47,7	45,4	43,9	<i>K Financial and insurance activities</i>
L Nekilnojamojo turto operacijos	11,3	18,5	15,8	<i>L Real estate activities</i>
M Profesinė, mokslinė ir techninė veikla	23,2	21,4	17,1	<i>M Professional, scientific and technical activities</i>
N Administracinė ir aptarnavimo veikla	22,0	11,9	12,3	<i>N Administrative and support service activities</i>
O Viešasis valdymas ir gynyba; privalomasis socialinis draudimas	7,4	8,7	8,9	<i>O Public administration and defence; compulsory social security</i>
P Švietimas	2,0	-3,2	0,2	<i>P Education</i>
Q Žmonių sveikatos priežiūra ir socialinis darbas	25,1	26,1	24,8	<i>Q Human health and social work activities</i>
R Meninė, pramoginė ir poilsio organizavimo veikla	19,0	20,7	14,6	<i>R Arts, entertainment and recreation</i>
S Kita aptarnavimo veikla	30,3	30,1	29,1	<i>S Other service activities</i>

<sup>1</sup> Įmonėse, turinčiose 10 ir daugiau darbuotojų.

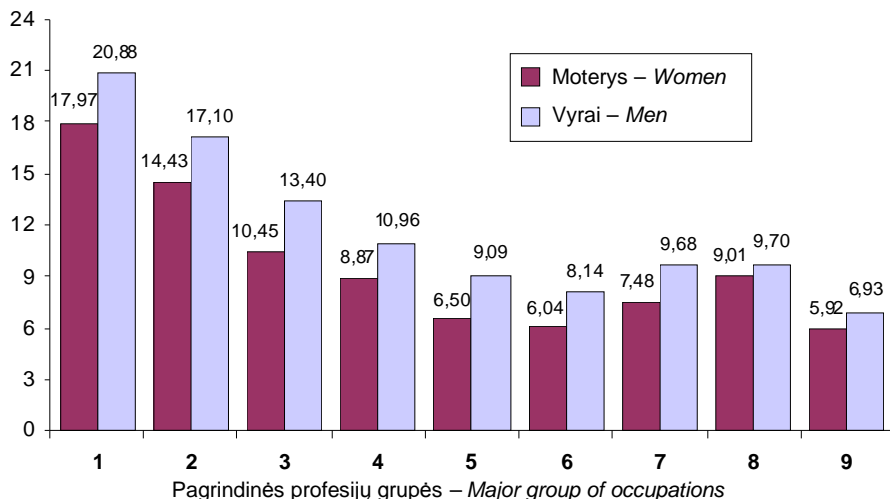
<sup>1</sup> *In enterprises with the staff 10 and more employees.*

## 6.19. Vidutinis valandinis bruto darbo užmokestis šalies ūkyje<sup>1</sup> pagal pagrindines profesijų grupes 2010 m. spalio mėn.

### 6.19. Average gross hourly earnings in the whole economy<sup>1</sup> by major group of occupations in October 2010

Litais

LTL



<sup>1</sup> Be žemės ūkio, miškininkystės ir žuvininkystės ekonominės veiklos.

<sup>1</sup> Excluding agriculture, forestry and fishing.

#### Pagrindinės profesijų grupės

1. Vadovai
2. Specialistai
3. Technikai ir jaunesnieji specialistai
4. Įstaigų tarnautojai
5. Paslaugų sektoriaus darbuotojai ir pardavėjai
6. Kvalifikuoti žemės, miškų ir žuvininkystės ūkio darbuotojai
7. Kvalifikuoti darbininkai ir amatininkai
8. Įrenginių ir mašinų operatoriai ir surinkėjai
9. Nekvalifikuoti darbininkai

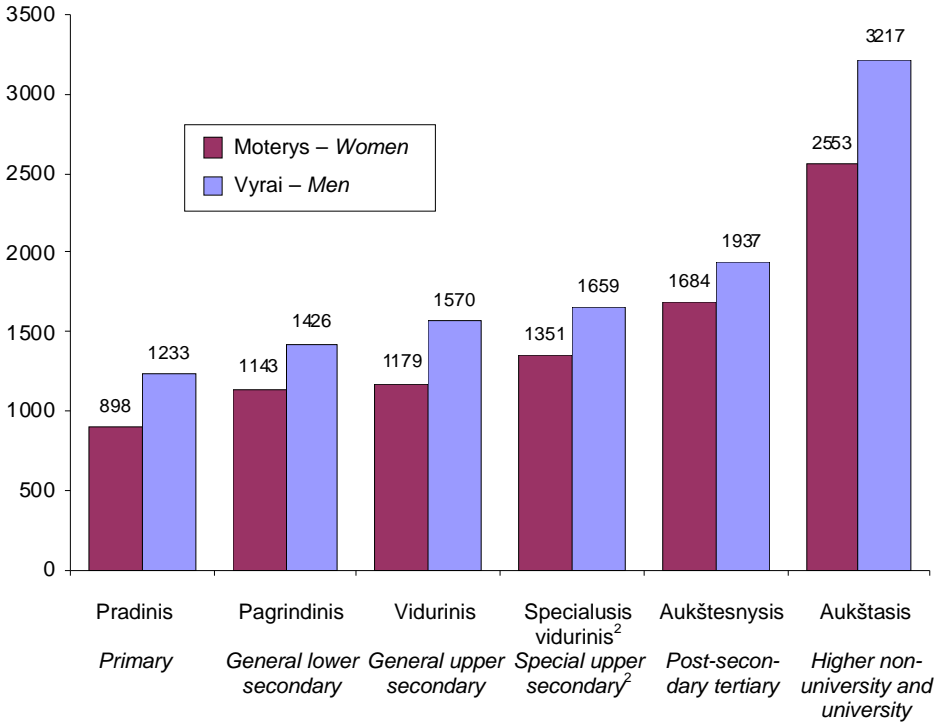
#### Major group of occupations

- Managers  
 Professionals  
 Technicians and associate professionals  
 Clerical support workers  
 Service and sales workers  
 Skilled agricultural, forestry and fishery workers  
 Craft and related trades workers  
 Plant and machine operators, and assemblers  
 Elementary occupations

## 6.20. Vidutinis mėnesinis bruto darbo užmokestis šalies ūkyje<sup>1</sup> pagal išsilavinimą 2010 m.

**6.20. Average gross monthly earnings in the whole economy<sup>1</sup>  
by education in 2010**

Litais  
LTL



<sup>1</sup> Be žemės ūkio, miškininkystės ir žuvininkystės ekonominės veiklos.

<sup>1</sup> Excluding agriculture, forestry and fishing.

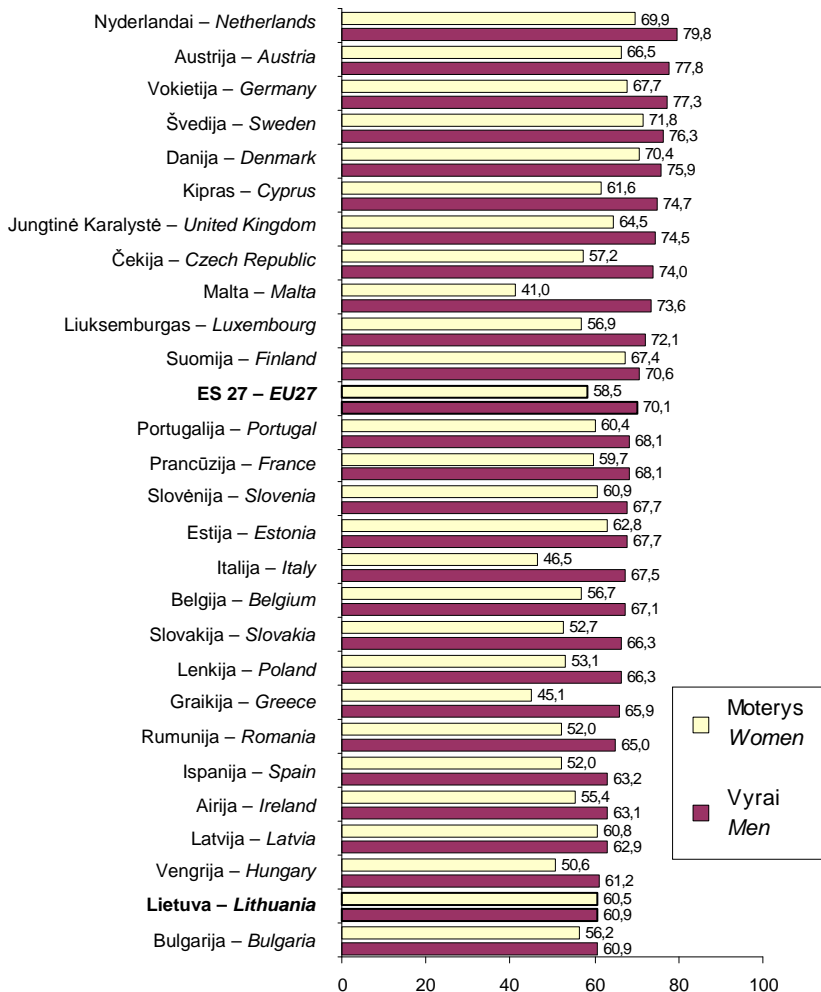
<sup>2</sup> Įskaitant povidurinį profesinį išsilavinimą.

<sup>2</sup> Including vocational upper secondary education.

**6.21. Užimtumo lygis ES valstybėse narėse 2011 m.****6.21. Employment rate of member states of the EU, 2011**

15–64 metų amžiaus gyventojų, procentais

Of the population aged 15–64, per cent




Eurostato duomenų bazė, 2012 m. gegužės 24 d.  
Eurostat's database, 24 May 2012.

## 6.22. Nedarbo lygis ES valstybėse narėse

### 6.22. Unemployment rate of member states of the EU

15–74 metų amžiaus gyventojų, procentais  
Of the population aged 15–74, per cent

	2010		2011		
	moterų women	vyrų men	moterų women	vyrų men	
<b>ES 27</b>	<b>9,6</b>	<b>9,6</b>	<b>9,7</b>	<b>9,5</b>	<b>EU 27</b>
Airija	9,7	16,9	10,6	17,5	<i>Ireland</i>
Austrija	4,2	4,6	4,3	4,0	<i>Austria</i>
Belgija	8,5	8,1	7,2	7,1	<i>Belgium</i>
Bulgarija	9,5	10,9	10,0	12,3	<i>Bulgaria</i>
Čekija	8,5	6,4	7,9	5,8	<i>Czech Republic</i>
Danija	6,5	8,4	7,5	7,7	<i>Denmark</i>
Estija	14,3	19,5	11,8	13,1	<i>Estonia</i>
Graikija	16,2	9,9	21,4	15,0	<i>Greece</i>
Ispanija	20,5	19,7	22,2	21,2	<i>Spain</i>
Italija	9,7	7,6	9,6	7,6	<i>Italy</i>
Jungtinė Karalystė	6,8	8,6	7,3	8,7	<i>United Kingdom</i>
Kipras	6,4	6,0	7,7	7,9	<i>Cyprus</i>
Latvija	15,7	21,7	13,1	17,6	<i>Latvia</i>
Lenkija	10,0	9,3	10,5	9,0	<i>Poland</i>
<b>Lietuva</b>	<b>14,5</b>	<b>21,2</b>	<b>13,0</b>	<b>17,8</b>	<b><i>Lithuania</i></b>
Liuksemburgas	5,1	3,8	6,3	3,8	<i>Luxembourg</i>
Malta	7,1	6,8	7,1	6,1	<i>Malta</i>
Nyderlandai	4,5	4,4	4,4	4,5	<i>Netherlands</i>
Portugalija	12,1	10,0	13,2	12,7	<i>Portugal</i>
Prancūzija	9,7	9,0	9,8	8,8	<i>France</i>
Rumunija	6,5	7,9	6,8	7,9	<i>Romania</i>
Slovakija	14,6	14,2	13,6	13,5	<i>Slovakia</i>
Slovėnija	7,1	7,5	8,2	8,2	<i>Slovenia</i>
Suomija	7,6	9,1	7,1	8,4	<i>Finland</i>
Švedija	8,3	8,5	7,5	7,6	<i>Sweden</i>
Vengrija	10,7	11,6	10,9	11,0	<i>Hungary</i>
Vokietija	6,6	7,5	5,6	6,2	<i>Germany</i>

 Eurostato duomenų bazė, 2012 m. gegužės 24 d.  
*Eurostat's database, 24 May 2012.*

## 6.23. Moterų ir vyrų darbo užmokesčio atotrūkis<sup>1</sup> ES valstybėse narėse

### 6.23. Gender pay gap<sup>1</sup> of member states of the EU

Procentais

Per cent

	2008	2009	2010	
<b>ES</b>	<b>17,4</b>	<b>16,9*</b>	<b>16,4*</b>	<b>EU</b>
Airija	12,6	12,6	12,6*	<i>Ireland</i>
Austrija	25,5	25,4	25,5*	<i>Austria</i>
Belgija	9,0	8,8	8,6	<i>Belgium</i>
Bulgarija	13,6	15,3	15,7	<i>Bulgaria</i>
Čekija	26,2	25,9	25,5	<i>Czech Republic</i>
Danija	17,1	16,8	16,0	<i>Denmark</i>
Estija	27,6	...	...	<i>Estonia</i>
Graikija	22,0	...	...	<i>Greece</i>
Ispanija	16,1	16,7	16,7*	<i>Spain</i>
Italija	4,9	5,5	5,5*	<i>Italy</i>
Jungtinė Karalystė	21,4	20,6	19,5	<i>United Kingdom</i>
Kipras	21,6	21,0	21,0*	<i>Cyprus</i>
Latvija	13,4	14,9	17,6	<i>Latvia</i>
Lenkija	9,8	9,8	5,3	<i>Poland</i>
<b>Lietuva</b>	<b>21,6</b>	<b>15,3</b>	<b>14,6</b>	<b><i>Lithuania</i></b>
Liuksemburgas	12,4	12,5	12,0	<i>Luxembourg</i>
Malta	8,6	6,9	6,1	<i>Malta</i>
Nyderlandai	19,6	19,2	18,5	<i>Netherlands</i>
Portugalija	9,2	10,0	12,8	<i>Portugal</i>
Prancūzija	17,1	15,5	16,0*	<i>France</i>
Rumunija	9,0	8,1	12,5	<i>Romania</i>
Slovakija	20,9	21,9	20,7	<i>Slovakia</i>
Slovėnija	8,5	3,2	4,4	<i>Slovenia</i>
Suomija	20,0	20,1	19,4	<i>Finland</i>
Švedija	17,1	16,0	15,8	<i>Sweden</i>
Vengrija	17,5	17,1	17,6	<i>Hungary</i>
Vokietija	23,2	23,2	23,1	<i>Germany</i>

<sup>1</sup> Pramonės, statybos ir paslaugų įmonėse, turinčiose 10 ir daugiau darbuotojų, išskyrus viešąjį valdymą ir gynybą; privalomąjį socialinį draudimą.

<sup>1</sup> In industry, construction and services enterprises with the staff 10 and more employees (except public administration, defense, compulsory social security).

## 7. SERGAMUMAS. SOCIALINĖ APSAUGA. SKURDAS

### 7. MORBIDITY. SOCIAL PROTECTION. POVERTY

#### 7.1. Sergamumas piktybiniais navikais

##### 7.1. Morbidity of malignant neoplasms

Vilniaus universiteto Onkologijos instituto duomenys  
 Data of the Institute of Oncology of Vilnius University

	Iš viso <i>Total</i>		100 000 gyventojų <i>per 100 000 population</i>	
	moterys <i>women</i>	vyrų <i>men</i>	moterų <i>women</i>	vyrų <i>men</i>
2000	7155	6884	384,3	420,4
2005	7870	8192	432,0	514,4
2010*	7757	7944	440,9	520,1

#### 7.2. Sergamumas aktyvia tuberkulioze

##### 7.2. Morbidity of active tuberculosis

Respublikinės tuberkuliozės ir infekcinių ligų universitetinės ligoninės duomenys  
 Data of the National Tuberculosis and Infectious Diseases University Hospital

	Iš viso <i>Total</i>		100 000 gyventojų <i>per 100 000 population</i>	
	moterys <i>women</i>	vyrų <i>men</i>	moterų <i>women</i>	vyrų <i>men</i>
2000	811	1519	43,6	92,8
2005	712	1395	39,1	87,6
2010	468	1105	26,6	72,3
2011	514	1018	29,8	68,0

### 7.3. Asmenys, besigydančys nuo psichikos ir elgesio sutrikimų vartojant alkoholį ir kitas psichoaktyvias medžiagas<sup>1</sup>

#### 7.3. Patients receiving treatment for mental and behavioural disorders due to the use of alcohol and psychoactive substances<sup>1</sup>

Valstybinio psichikos sveikatos centro duomenys

Data of the State Mental Health Centre

	2005		2010		2011		
	moterys women	vyrų men	moterys women	vyrų men	moterys women	vyrų men	
<b>Kreipėsi pirmą kartą dėl:</b>							<b>Newly registered patients:</b>
alkoholinės psichozės	191	931	150	648	107	591	<i>alcoholic psychosis</i>
lėtinio alkoholizmo	327	1457	255	840	329	1133	<i>chronic alcoholism</i>
narkotinių ar psichotropinių medžiagų vartojimo	76	273	64	264	48	203	<i>drug addiction</i>
<b>Besigydančys metų pabaigoje nuo:</b>							<b>Total number of persons sick with:</b>
alkoholinės psichozės	534	2543	607	2742	572	2710	<i>alcoholic psychosis</i>
lėtinio alkoholizmo	7502	52751	6831	48531	6559	45353	<i>chronic alcoholism</i>
narkotinių ar psichotropinių medžiagų vartojimo	999	4372	1150	4907	1112	4779	<i>drug addiction</i>
<b>100 000 gyventojų tenka pirmą kartą besikreipusiųjų dėl:</b>							<b>Newly registered patients per 100 000 population:</b>
alkoholinės psichozės	10,5	58,5	8,5	42,4	6,2	39,5	<i>alcoholic psychosis</i>
lėtinio alkoholizmo	17,9	91,5	14,5	55,0	19,1	75,7	<i>chronic alcoholism</i>
narkotinių ar psichotropinių medžiagų vartojimo	4,2	17,1	3,6	17,3	2,8	13,6	<i>drug addiction</i>
<b>100 000 gyventojų tenka besigydančiųjų metų pabaigoje nuo:</b>							<b>Prevalence per 100 000 population:</b>
alkoholinės psichozės	29,4	160,3	34,9	181,9	33,4	182,4	<i>alcoholic psychosis</i>
lėtinio alkoholizmo	413,0	3324,6	393,2	3219,8	382,7	3052,6	<i>chronic alcoholism</i>
narkotinių ar psichotropinių medžiagų vartojimo	55,0	275,5	66,2	325,6	64,9	321,7	<i>drug addiction</i>

<sup>1</sup> Ligoniai, esantys sveikatos priežiūros įstaigų įskaitose.

<sup>1</sup> Patients on the record of health care institutions.



#### 7.4. Darbingo amžiaus asmenys, pirmą kartą pripažinti neįgaliaisiais

##### 7.4. Number of persons of working age recognized as disabled for the first time

Neįgalumo ir darbingumo nustatymo tarnybos duomenys, nuo 18 metų iki pensinio amžiaus  
Data of the Disability and Working Capacity Assessment Office, from 18 to retirement age

	2010	2011	
Asmenys, pirmą kartą pripažinti neįgaliaisiais			Number of persons recognized as disabled for the first time
moterys	6416	6146	women
vyrai	9016	8734	men
1000 darbingo amžiaus asmenų tenka pirmą kartą pripažintųjų neįgaliaisiais			Per 1000 working age population
moterų	6,1	6,0	women
vyrų	8,5	8,5	men

#### 7.5. Valstybinio socialinio draudimo senatvės, invalidumo ir netekto darbingumo pensijų gavėjai ir vidutinės pensijos dydis

##### 7.5. State social insurance old age, disability and work incapacity pensions beneficiaries and size of average pension

Metų pradžioje  
As of 1 January

	Moterys – Women		Vyrai – Men		
	2011	2012	2011	2012	
<b>Pensijų gavėjai, tūkst.</b>					<b>Pensions beneficiaries, thousand</b>
Senatvės	409,7	411,2	189,3	190,4	Old age
iš jų dirbantys	36,2	38,4	19,1	20,2	of whom working
Invalidumo	47,5	45,2	37,9	35,0	Disability
Netekto darbingumo	70,5	71,4	69,5	71,3	Work incapacity
<b>Vidutinės pensijos dydis, Lt</b>					<b>Size of average pension, LTL</b>
Senatvės	701,4	756,7	842,9	938,6	Old age
Invalidumo	671,3	687,0	748,2	781,8	Disability
Netekto darbingumo	526,6	537,4	609,3	627,6	Work incapacity

**7.6. Globos įstaigų gyventojai 2011 m.****7.6. Residents of care institutions, 2011**

Metų pabaigoje

As of December 31

	Iš viso <i>Total</i>	iš jų – of which					
		iki 50 <i>under 50</i>	50–59	60–69	70–79	80+	
Globos įstaigose seniems žmonėms	<b>4414</b>	<b>152</b>	<b>306</b>	<b>736</b>	<b>1165</b>	<b>2055</b>	<i>In care institutions for the elderly</i>
Moterys	<b>2770</b>	57	101	296	636	1680	<i>Women</i>
Vyrai	<b>1644</b>	95	205	440	529	375	<i>Men</i>
Globos įstaigose suaugusiems as- menims su negalia	<b>6061</b>	<b>2214</b>	<b>1298</b>	<b>1171</b>	<b>873</b>	<b>505</b>	<i>In care institutions for disabled adults</i>
Moterys	<b>2738</b>	858	488	511	483	398	<i>Women</i>
Vyrai	<b>3323</b>	1356	810	660	390	107	<i>Men</i>

**7.7. Skurdo rizikos lygis pagal amžiaus grupes 2010 m.****7.7. At-risk-of-poverty rate by age group, 2010**

Procentais

Per cent

	Iš viso <i>Total</i>	Amžiaus grupės – <i>Age groups</i>					
		0–17	18–24	25–49	50–64	65+	
Skurdo rizikos lygis							<i>At-risk-of-poverty rate</i>
moterys	19,8	X	22,3	20,0	23,0	11,2	<i>women</i>
vyrai	20,7	X	23,1	22,0	22,6	8,1	<i>men</i>
Skurdo rizikos lygis iki socialinių išmokų, išskyrus pensijas							<i>At-risk-of-poverty rate before social transfers, excluding pensions</i>
moterys	31,6	X	38,1	32,2	31,2	15,1	<i>women</i>
vyrai	32,1	X	32,8	33,8	30,7	9,9	<i>men</i>

## 7.8. Skurdo rizikos lygis ES valstybėse narėse 2010 m.

### 7.8. At-risk-of-poverty rate of member states of the EU, 2010

Procentais

Per cent

	Skurdo rizikos lygis <i>At-risk-of-poverty rate</i>		Skurdo rizikos lygis iki socialinių išmokų, išskyrus pensijas <i>At-risk-of-poverty rate before social transfers, excluding pensions</i>		
	moterų <i>women</i>	vyrų <i>men</i>	moterų <i>women</i>	vyrų <i>men</i>	
<b>ES 27</b>	<b>17,1</b>	<b>15,7</b>	<b>26,7</b>	<b>25,1</b>	<b>EU 27</b>
Airija	16,2	15,9	41,3	39,6	<i>Ireland</i>
Austrija	13,5	10,7	25,0	23,1	<i>Austria</i>
Belgija	15,2	13,9	27,5	25,8	<i>Belgium</i>
Bulgarija	22,3	19,0	28,8	25,4	<i>Bulgaria</i>
Čekija	10,0	8,0	19,1	17,0	<i>Czech Republic</i>
Danija	13,4	13,1	30,1	28,0	<i>Denmark</i>
Estija	16,2	15,4	24,8	25,1	<i>Estonia</i>
Graikija	20,9	19,3	24,9	22,7	<i>Greece</i>
Ispanija	21,3	20,1	28,5	27,7	<i>Spain</i>
Italija	19,5	16,8	24,7	21,9	<i>Italy</i>
Jungtinė Karalystė	17,8	16,4	32,7	29,4	<i>United Kingdom</i>
Kipras	17,2	14,3	24,9	21,7	<i>Cyprus</i>
Latvija	21,0	21,7	29,0	29,2	<i>Latvia</i>
Lenkija	17,7	17,4	24,3	24,6	<i>Poland</i>
<b>Lietuva</b>	<b>19,8</b>	<b>20,7</b>	<b>31,6</b>	<b>32,1</b>	<b>Lithuania</b>
Liuksemburgas	14,4	14,6	28,9	29,2	<i>Luxembourg</i>
Malta	16,0	15,0	23,7	22,0	<i>Malta</i>
Nyderlandai	10,8	9,7	21,7	20,5	<i>Netherlands</i>
Portugalija	18,4	17,3	26,7	26,1	<i>Portugal</i>
Prancūzija	14,1	12,8	25,6	24,4	<i>France</i>
Rumunija	21,4	20,7	27,5	27,5	<i>Romania</i>
Slovakija	12,2	11,7	19,7	19,9	<i>Slovakia</i>
Slovėnija	14,1	11,3	25,4	23,0	<i>Slovenia</i>
Suomija	13,8	12,4	28,0	26,0	<i>Finland</i>
Švedija	14,3	11,4	28,7	24,6	<i>Sweden</i>
Vengrija	12,0	12,6	28,0	28,9	<i>Hungary</i>
Vokietija	16,4	14,9	25,1	23,4	<i>Germany</i>



Eurostato duomenų bazė (2012 m. birželio 7 d.).

*Eurostat's database (7 June 2012).*

**8. NUSIKALSTAMUMAS IR BAUDŽIAMOJI TEISENA****8. CRIME AND CRIMINAL JUSTICE****8.1. Asmenys, įtariami (kaltinami) padarę nusikalstamas veikas****8.1. Persons suspected of (charged with) criminal offences**

Informatikos ir ryšių departamento prie Lietuvos Respublikos vidaus reikalų ministerijos duomenys

Data provided by the IT and Communications Department under the Ministry of the Interior of the Republic of Lithuania

	2010		2011		
	moterys women	vyrų men	moterys women	vyrų men	
<b>Iš viso</b>	<b>3082</b>	<b>21303</b>	<b>2887</b>	<b>21353</b>	<b>Total</b>
<b>Nusikaltimai</b>	<b>2564</b>	<b>19172</b>	<b>2413</b>	<b>19187</b>	<b>Crimes</b>
Nužudymai <sup>1</sup>	34	260	24	231	Homicides <sup>1</sup>
Sunkūs sveikatos sutrikdymai	33	285	25	231	Serious bodily harm
Išžaginimai ir pasikėsinimai	1	151	3	167	Rape and attempts
Nusikaltimai vaikams ir šeimai	64	278	36	481	Crimes against children and family
Vagystės	490	6349	522	6417	Thefts
Plėšimai	50	1558	80	1415	Robberies
Viešosios tvarkos pažeidimai	131	2339	157	2448	Disorderly conduct
Nusikaltimai, susiję su disponavimu narkotinėmis medžiagomis	172	972	120	795	Drug-related crimes
<b>Baudžiamieji nusizengimai</b>	<b>518</b>	<b>2131</b>	<b>474</b>	<b>2166</b>	<b>Misdemeanours</b>
Vagystės	338	1023	335	1043	Thefts
Viešosios tvarkos pažeidimai	10	354	17	319	Disorderly conduct
Nusizengimai, susiję su disponavimu narkotinėmis medžiagomis	39	514	29	466	Drug-related misdemeanours

<sup>1</sup> Be pasikėsinimų (Lietuvos Respublikos baudžiamojo kodekso 129–132 str.).

<sup>1</sup> Excluding attempts (Criminal Code of the Republic of Lithuania, articles 129–132).

## 8.2. Teismų nuteisti asmenys

### 8.2. Persons sentenced by the courts

Nacionalinės teismų administracijos duomenys  
Data provided by the National Courts Administration

	2010		2011		
	moterys women	vyrų men	moterys women	vyrų men	
<b>Iš viso</b>	<b>1751</b>	<b>13938</b>	<b>1670</b>	<b>13754</b>	<b>Total</b>
Nusikaltimai	1477	12515	1393	12304	Crimes
Baudžiamieji nusižengimai	274	1423	277	1450	Misdemeanours

## 8.3. Nuteistieji laisvės atėmimo įstaigose pagal nusikaltimų rūšis

### 8.3. Convicted persons in imprisonment institutions by type of crime

Kalėjimų departamento prie Lietuvos Respublikos teisingumo ministerijos duomenys, metų pabaigoje

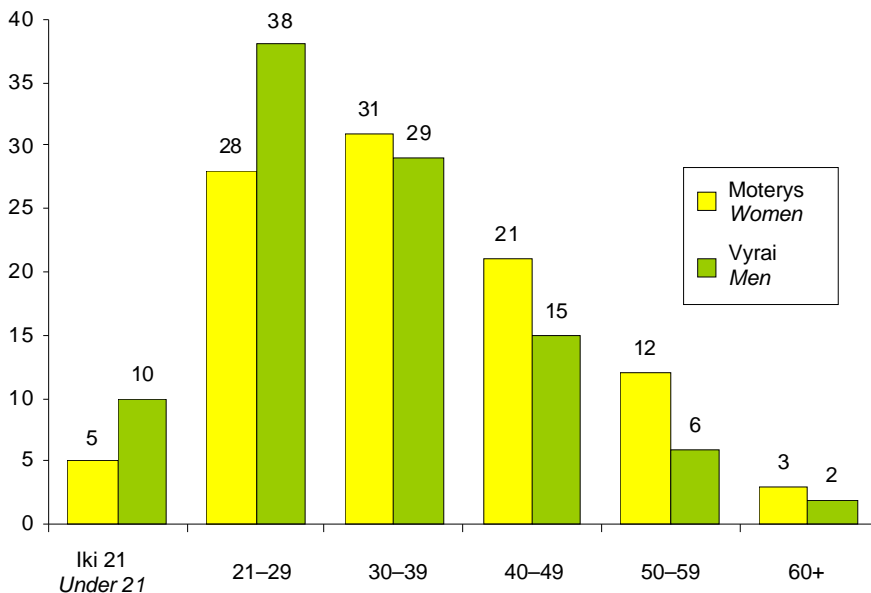
Data provided by the Department of Prisons to the Ministry of Justice of the Republic of Lithuania, at the end of the year

	2010		2011		
	moterys women	vyrų men	moterys women	vyrų men	
<b>Iš viso</b>	<b>352</b>	<b>7591</b>	<b>349</b>	<b>8224</b>	<b>Total</b>
Nužudymai ir pasikėsinimai	82	1800	90	1907	Homicides and attempts
Sunkūs sveikatos sutrikdymai	18	433	15	461	Serious bodily harm
Išžaginimai ir pasikėsinimai	3	421	3	467	Rape and attempts
Vagystės	84	1700	51	1796	Thefts
Plėšimai	24	1254	21	1337	Robberies
Turto prievartavimai	1	97	-	101	Racketing
Sukčiavimai	19	323	21	372	Swindles
Viešosios tvarkos pažeidimai	1	154	-	152	Disorderly conduct
Nusikaltimai, susiję su disponavimu narkotinėmis medžiagomis	97	648	108	774	Drug-related crimes

**8.4. Nuteistieji laisvės atėmimo įstaigose pagal amžių 2011 m.****8.4. Convicted persons in imprisonment institutions by age, 2011**

Kalėjimų departamento prie Lietuvos Respublikos teisingumo ministerijos duomenys, metų pabaigoje, procentais

*Data provided by the Department of Prisons to the Ministry of Justice of the Republic of Lithuania, at the end of the year, per cent*



**8.5. Užregistruoti asmenys, nukentėję nuo nusikaltimų****8.5. Persons recorded as victims of crimes**

Informatikos ir ryšių departamento prie Lietuvos Respublikos vidaus reikalų ministerijos duomenys

*Data provided by the IT and Communications Department under the Ministry of the Interior of the Republic of Lithuania*

	2010		2011		
	moterys <i>women</i>	vyrai <i>men</i>	moterys <i>women</i>	vyrai <i>men</i>	
Nužudymai <sup>1</sup>	93	168	70	157	<i>Homicides<sup>1</sup></i>
mieste	64	96	32	85	<i>urban areas</i>
kaime	29	72	38	72	<i>rural areas</i>
Pasikėsinimai nužudyti	-	1	2	11	<i>Murder attempts</i>
mieste	-	1	2	10	<i>urban areas</i>
kaime	-	-	-	1	<i>rural areas</i>
Sunkūs sveikatos sutrikdymai	57	216	62	182	<i>Serious bodily harm</i>
mieste	37	124	32	102	<i>urban areas</i>
kaime	20	92	30	80	<i>rural areas</i>
Plėšimai	868	1833	769	1631	<i>Robberies</i>
mieste	758	1625	673	1452	<i>urban areas</i>
kaime	110	208	96	179	<i>rural areas</i>

<sup>1</sup> Lietuvos Respublikos baudžiamojo kodekso 129–132 str.

<sup>1</sup> *Criminal Code of the Republic of Lithuania, articles 129–132.*

**8.6. Užregistruoti asmenys, nukentėję nuo seksualinės prievartos<sup>1</sup>****8.6. Persons recorded as victims of sexual offences<sup>1</sup>**

Informatikos ir ryšių departamento prie Lietuvos Respublikos vidaus reikalų ministerijos duomenys

Data provided by the IT and Communications Department under the Ministry of the Interior of the Republic of Lithuania

	2010		2011		
	moterys women	vyrų men	moterys women	vyrų men	
<b>Iš viso</b>	<b>284</b>	<b>37</b>	<b>281</b>	<b>46</b>	<b>Total</b>
mieste	160	21	164	30	urban areas
kaime	124	16	117	16	rural areas
<b>100 000 gyventojų tenka</b>					<b>Per 100 000 population</b>
<b>Iš viso</b>	<b>16</b>	<b>2</b>	<b>16</b>	<b>3</b>	<b>Total</b>
mieste	13	2	14	3	urban areas
kaime	22	3	21	3	rural areas

<sup>1</sup> Lietuvos Respublikos baudžiamojo kodekso 149–153 str.

<sup>1</sup> Criminal Code of the Republic of Lithuania, articles 149–153.

**8.7. Užregistruoti asmenys, nukentėję nuo prekybos žmonėmis<sup>1</sup>****8.7. Persons recorded as victims of human trafficking<sup>1</sup>**

Informatikos ir ryšių departamento prie Lietuvos Respublikos vidaus reikalų ministerijos duomenys

Data provided by the IT and Communications Department under the Ministry of the Interior of the Republic of Lithuania

	Moterys – Women	Vyrų – Men
2006	27	-
2007	9	2
2008	25	-
2009	14	-
2010	2	1
2011	4	-

<sup>1</sup> Lietuvos Respublikos baudžiamojo kodekso 147 ir 157 str.

<sup>1</sup> Criminal Code of the Republic of Lithuania, articles 147 and 157.



## 8.8. Užregistruoti asmenys, nukentėję nuo šeimos narių ir artimų giminių<sup>1</sup>

### 8.8. Persons recorded as victims of family members and close relatives<sup>1</sup>

Informatikos ir ryšių departamento prie Lietuvos Respublikos vidaus reikalų ministerijos duomenys

Data provided by the IT and Communications Department under the Ministry of the Interior of the Republic of Lithuania

	2010		2011		
	moterys <i>women</i>	vyrų <i>men</i>	moterys <i>women</i>	vyrų <i>men</i>	
Sutuoktinio (-ės)	194	29	331	35	<i>Spouse</i>
mieste	101	17	199	21	<i>urban areas</i>
kaime	93	12	132	14	<i>rural areas</i>
Sugyventinio (-ės)	140	29	290	31	<i>Cohabitant</i>
mieste	78	15	175	20	<i>urban areas</i>
kaime	62	14	115	11	<i>rural areas</i>
Tėvų ar įtėvių	245	250	445	425	<i>Parents or adoptive parents</i>
mieste	132	151	241	226	<i>urban areas</i>
kaime	113	99	204	199	<i>rural areas</i>
Vaikų ar įvaikių	103	39	139	78	<i>Children or adopted children</i>
mieste	55	18	80	43	<i>urban areas</i>
kaime	48	21	59	35	<i>rural areas</i>
Brolio ar sesers	46	43	52	50	<i>Brother or sister</i>
mieste	21	14	24	21	<i>urban areas</i>
kaime	25	29	28	29	<i>rural areas</i>

<sup>1</sup> Nuo nusikalstamų veikų.

<sup>1</sup> Persons as victims of criminal offences.

---

## APIBRĖŽTYS

### DEFINITIONS

#### DEMOGRAFINĖS CHARAKTERISTIKOS

**Suminis gimstamumo rodiklis** apibrėžia vidutinį gyvų gimusiųjų skaičių, kurį moteris pagimdytų per visą savo reproduktyvų gyvenimo laikotarpį (15–49 metų amžiaus), jeigu ji sulauktų 50 metų amžiaus ir kiekvienoje amžiaus grupėje išliktų duotų metų gimstamumo rodiklis.

**Suminis ištuokų rodiklis** apibrėžia ištuokų tikimybę, jei išliktų nurodytų metų ištuokų lygis, t. y. ištuokų, priklausomai nuo santuokų trukmės, rodiklių suma.

**Vidutinė tikėtina gyvenimo trukmė** – tiki-mybinis rodiklis, rodantis, kiek vidutiniškai metų gyvens kiekvienas gimęs arba sulaukęs tam tikro amžiaus žmogus, jeigu visą būsimą tiri-amos kartos gyvenimą mirtingumo lygis kiekvie- noje gyventojų amžiaus grupėje nekis.

#### VAIKŲ PRIEŽIŪRA

**Išmoka vaikui** mokama, jei vidutinės bendrai gyvenančių asmenų pajamos vienam asmeniui per mėnesį yra mažesnės negu 1,5 valstybės remiamų pajamų dydžio (525 Lt): 0,75 bazinės socialinės išmokos dydžio (97,5 Lt) – vaikui nuo jo gimimo dienos iki jam sueis dveji metai, 0,4 bazinės socialinės išmo- kos dydžio (52 Lt) – vaikui nuo 2 iki 7 metų ir, jei bendrai gyvenantys asmenys augina ir (ar) šeimoje globoja tris ar daugiau vaikų, – vaikui nuo 7 iki 18 metų.

#### DEMOGRAPHIC CHARACTERISTICS

**Total fertility rate** – the average number of children who would be born alive to a wo- man during the reproductive period of her life (aged 15–49) if she lived to be 50 years old and at each age experienced the given year's age-specific fertility rates.

**Total divorce rate** characterises the pro- bability of divorces given the divorce rate of a given year, i.e. the sum of divorce rates at the different duration of a marriage.

**Life expectancy at birth** – a probability index indicating the average length of life of every person, or a person having attained a certain age, provided that the mortality rate of every age group of the population of the target generation remains unchanged.

#### CHILD CARE

**Child benefit** is paid if the average income of persons living together per person per month is smaller than 1.5 of the size of State-supp-orted income (LTL 525). It is paid in the amount of 0.75 of basic social benefit (LTL 97.5) to a child from the day of birth until she/he reaches two years of age, 0.4 of basic social benefit (LTL 52) – to a child aged from 2 to 7, as well as if persons living together bring up and (or) foster three or more children – to a child aged from 7 to 18.

---

**Motinystės pašalpa** (nėštumo ir gimdymo atostogų metu) mokama apdraustoms moterims už 70 kalendorinių dienų iki gimdymo ir 56 kalendorines dienas po gimdymo. Ji sudaro 100 procentų kompensuojamojo uždarbio dydžio.

**Motinystės (tėvystės) pašalpa** mokama pasibaigus nėštumo ir gimdymo atostogoms vienam iš apdraustų tėvų (įtėvių) ar globėjų, kuris prižiūri vaiką, kol jam sueis vieni arba dveji metai. Nuo 2011 m. liepos 1 d., jei pasirenkama gauti šią pašalpą kol vaikui sueis vieni metai, jos dydis yra 100 procentų gavėjo kompensuojamojo uždarbio dydžio, jei pasirenkama ją gauti kol vaikui sueis dveji metai, jos dydis, kol vaikui sueina vieni metai, yra 70 procentų, kol sueina dveji metai – 40 procentų gavėjo kompensuojamojo uždarbio dydžio.

**Tėvystės pašalpa** nuo 2006 m. liepos 1 d. mokama, suteikiant tėvystės atostogas, apdraustiems vyrams nuo vaiko gimimo dienos iki jam sueis vienas mėnuo. Pašalpa yra 100 procentų kompensuojamojo uždarbio dydžio.

## ŠVIETIMAS IR MOKSLAS

**Lietuvos švietimo klasifikatorius (LŠK)** – dokumentas, kuriame pateikiama standartizuota sistema statistikai apie Lietuvoje vykdomą švietimą rinkti, apdoroti bei pateikti nacionaliniu ir tarptautiniu mastu. Duomenys pateikti pagal Lietuvos švietimo klasifikaciją (LŠK), atitinkanti Tarptautinį švietimo klasifikacijos standartą (ISCED 97).

**Maternity benefit** (for the period of maternity leave) is paid to insured women in the amount of 100 per cent of reimbursed remuneration for 70 calendar days before the delivery of a child and 56 calendar days after the delivery.

Upon the termination of maternity leave, **maternity (paternity) benefit** is paid to one of the insured parents (adoptive parents) or foster parents who takes care of the child until she/he reaches one or two years of age. From 1 July 2011, if a person chooses to receive such benefit until the child reaches one year of age, it is paid in the amount of 100 per cent of the beneficiary's reimbursed remuneration, two years of age – 70 per cent of the beneficiary's reimbursed remuneration until the child reaches one year of age and 40 per cent until the child reaches two years of age.

Since 1 July 2006, **paternity benefit** is paid and paternity leave is granted to insured men from the day of birth of the child until the child reaches one month of age in the amount of 100 per cent of reimbursed remuneration.

## EDUCATION AND SCIENCE

**The Lithuanian Classification of Education** is designed to serve as an instrument suitable for collecting, processing and presenting comparable indicators and statistics on education both at national and international levels. Data provided according to the Lithuanian Classification of Education correspond to the International Standard Classification of Education (ISCED 97).

---

**Mokymosi aprėpties lygis** – tam tikro amžiaus mokinių ar studentų ir to paties amžiaus gyventojų santykis, išreikštas procentais.

**Mokymosi bruto aprėpties lygis** – rodiklis, išreiškiamas tam tikro švietimo lygmens besimokančių asmenų ir šį švietimo lygmenį atitinkančio tipinio amžiaus gyventojų santykiu.

**Mokymosi neto aprėpties lygis** – rodiklis, rodantis kokia tam tikrą švietimo lygmenį atitinkančio tipinio amžiaus gyventojų dalis mokosi ar studijuoja tame lygmenyje.

**Moksliniai tyrimai ir eksperimentinė (socialinė, kultūrinė) plėtra (MTEP)** – sistemingai atliekamas kūrybinis pažinimo darbas, įskaitant žmogaus, kultūros ir visuomenės pažinimą, ir šio pažinimo panaudojimas praktinėms reikmėms. MTEP apima tris veiklos sritis – fundamentinius mokslinius tyrimus, taikomuosius mokslinius tyrimus ir eksperimentinę (socialinę, kultūrinę) plėtrą.

**Tyrėjas** – aukštąjį išsilavinimą turintis asmuo, plėtojantis pažinimą, konceptualizuojantis ar kuriantis naujus produktus, procesus, metodus ir sistemas arba vadovaujantis mokslinių tyrimų ir eksperimentinės (socialinės, kultūrinės) plėtros projektams.

*Enrolment rates for a given age are the ratio of the number of pupils/students of the given age registered at a given level of education to the total population of this age.*

*Gross enrolment rates – total enrolment at a specific level of education, regardless of age, expressed as a percentage of the eligible official school-age population corresponding to the same level of education in a given school-year.*

*Net enrolment rates – enrolment of the official age-group for a given level of education expressed as a percentage of the corresponding population.*

*Research and experimental development (R&D) comprises creative work undertaken on a systematic basis in order to increase the stock of knowledge, including the knowledge of the human, culture and society, and the use of this stock of knowledge to devise new applications. R&D is a term covering three activities: basic research, applied research, and experimental development.*

*Researchers are professionals engaged in the conception or creation of new knowledge, products, processes, methods and systems, also in the management of the projects concerned.*

---

## DARBO RINKA

**Bedarbis** – nedirbantis 15–74 metų amžiaus asmuo, kuris aktyviai ieško darbo (per paskutines keturias savaites) ir per apibrėžtą laikotarpį (dvi savaites) gali pradėti dirbti.

**Darbo jėga** – visi užimti gyventojai ir bedarbiai.

**Darbo jėgos aktyvumo lygis** – rodiklis, išreiškiamas pasirinktos amžiaus grupės darbo jėgos ir to paties amžiaus visų gyventojų santykiu.

**Nedarbo lygis** – rodiklis, išreiškiamas bedarbių ir darbo jėgos santykiu.

**Užimtumo lygis** – rodiklis, išreiškiamas pasirinktos amžiaus grupės užimtų gyventojų ir to paties amžiaus visų gyventojų santykiu.

**Užimti gyventojai** – 15 metų ir vyresni asmenys, dirbantys bet kokį darbą, gaunantys už jį darbo užmokestį pinigais ar natūra arba turintys pajamų ar pelno.

**Darbas visą darbo laiką** – darbas, dirbamas visą teisės aktų ar kolektyvinėje sutartyje nustatytą darbo laiko trukmę.

**Darbas ne visą darbo laiką** – darbas, dirbamas ne visą teisės aktų ar kolektyvinėje sutartyje nustatytą darbo laiko trukmę.

**Samdomasis darbuotojas** – asmuo, pagal sutartį su darbdaviu įsipareigojęs dirbti arba eiti tam tikras pareigas pagal darbovietėje nustatytą darbo tvarką ir gaunantis sulgygtą darbo užmokestį.

## LABOUR MARKET

**Unemployed person** is a non-working person of an established age (15–74) who has been actively seeking for a job in the last four weeks and is ready to start working if work was available in an established period (two weeks).

**Labour force** refers to the total employed persons and the unemployed.

**Activity rate** is an indicator expressed as a ratio of the labour force of a certain age group to the total population of the same age.

**Unemployment rate** is an indicator expressed as a ratio of the unemployed to the labour force.

**Employment rate** is an indicator expressed as a ratio of the employed persons of a certain age group to the total population of the same age.

**Employed persons** refer to persons aged 15 and older doing any kind of work, for which they are remunerated in cash or in kind or have income or profit.

**Full-time job** is a job done throughout the full duration of the working time set by legislation or a collective agreement.

**Part-time job** is a job done throughout part of the working time set by legislation or a collective agreement.

**Employee** is a person who, under a contract with an employer, has assumed obligations to work or perform certain functions according to procedures established at the workplace and receiving an agreed remuneration.

---

**Savarankiškai su samdomaisiais darbuotojais dirbantis asmuo** – bent vieną darbuotoją samdantis asmuo, turintis savo verslą ar ūkininkaujantis, negaunantis atlyginimo, bet turintis pelno, pajamų.

**Savarankiškai be samdomųjų darbuotojų dirbantis asmuo** – kitų darbuotojų nesamdantis asmuo, turintis savo verslą, dirbantis pagal verslo liudijimą ar ūkininkaujantis, negaunantis atlyginimo, bet turintis pelno, pajamų.

**Padedantis šeimos narys** – asmuo, dirbantis šeimai priklausančioje įmonėje (ūkyje), orientuotoje į rinką, ir gyvenantis tame pačiame namų ūkyje.

**Bruto darbo užmokestis** – atlyginimas pinigais, apimantis tiesiogiai darbdavio darbuotojui mokamą pagrindinį darbo užmokestį ir papildomą uždarbį, įskaitant darbuotojo mokamas valstybinio socialinio draudimo įmokas ir gyventojų pajamų mokestį.

**Neto darbo užmokestis** – atlyginimas pinigais, apimantis tiesiogiai darbdavio darbuotojui mokamą pagrindinį darbo užmokestį ir papildomą uždarbį, atskaičius darbuotojo mokamas valstybinio socialinio draudimo įmokas ir gyventojų pajamų mokestį.

**Vidutinis valandinis bruto darbo užmokestis** – ikimokestinis darbo užmokestis, tenkantis vienai apmokėjai valandai.

**Self-employed person with employees** is a person who works in his own business or on a farm, does not receive a wage or salary but earns a profit, revenue, and employs at least one other person.

**Self-employed person without employees** is a person who works in his own business, works under a business license or on a farm, does not receive a wage or salary but earns a profit, revenue, and does not employ any other persons.

**Contributing family worker** is a person working in a relative's market-oriented enterprise (farm) and living in the same household.

**Gross earnings** – remuneration in cash covering the basic wage and bonuses, payable by the employer to the employee directly, including state social insurance contributions and income tax payable by the employee.

**Net earnings** – remuneration in cash covering the basic wage and bonuses, payable by the employer to the employee directly, excluding state social insurance contributions and income tax payable by the employee.

**Average gross hourly earnings** – pre-tax earnings per hour paid.

## SERGAMUMAS. SOCIALINĖ APSAUGA. SKURDAS

**Sergamumas** – užregistruotų naujų susirgimų skaičius, tenkantis 100 000 gyventojų.

**TLK-10** – Tarptautinės statistinės ligų ir sveikatos problemų klasifikacijos 10-oji redakcija, 2011 m. – Tarptautinės statistinės ligų ir susijusių sveikatos sutrikimų klasifikacijos dešimtas pataisytas ir papildytas leidimas (Australijos modifikacija, TLK-10-AM).

**Valstybinę socialinio draudimo senatvės pensiją** sudaro dvi dalys: pagrindinė, lygi valstybinio socialinio draudimo bazinei pensijai ir vienoda visiems gavėjams, turintiems būtinajį draudimo stažą, bei papildoma, priklausanti nuo įgyto draudimo stažo bei gauto uždarbio, nuo kurio buvo mokėtos valstybinio socialinio draudimo įmokos.

**Valstybinio socialinio draudimo netekto darbingumo pensija** mokama nuo 2005 m. liepos 1 d. asmenims, kurie Neigaliųjų socialinės integracijos įstatymo nustatyta tvarka pripažinti nedarbingais arba iš dalies darbingais. Darbingumo lygis nustatomas asmenims nuo 18 metų iki senatvės pensijos amžiaus.

**Valstybinės socialinio draudimo invalidumo pensijos** paskirtos iki 2005 m. liepos 1 d. mokamos, kol pasibaigs jų mokėjimo terminas.

**Skurdo rizikos lygis** – gyventojų, esančių žemiau skurdo rizikos ribos, dalis. Jų disponuojamosios pajamos yra mažesnės negu apskaičiuota skurdo rizikos riba. Leidinyje skurdo rizikos lygis apskaičiuotas naudojant skurdo rizikos ribą, lygią 60 procentų ekvivalentinių piniginių disponuojamųjų pajamų medianos.

## MORBIDITY. SOCIAL PROTECTION. POVERTY

**Morbidity ratio** – the number of newly registered cases per 100 000 population.

**ICD-10** refers to the *International Statistical Classification of Diseases and Related Health Problems, Revision 10, in 2011, the International Statistical Classification of Diseases and Related Health Problems, Tenth Revision, Australian Modification (ICD-10-AM)*.

**State social insurance old-age pension** is formed of two components: a base state social insurance pension of the same amount paid to everyone who has acquired the necessary length of insurance, and a supplementary one, which depends on the length of insurance and income earned, from which state social insurance contributions had been paid.

Since 1 July 2005, **state social insurance work incapacity pension** is paid to the persons, who are treated as incapable or partially capable to work in accordance with the *Law on the Social Integration of the Disabled*. A level of capacity for work is rated to persons aged over 18 till the pension age.

**State social insurance disability pension** awarded before 1 July 2005 is paid until the expiry of the term of payment.

**At-risk-of-poverty rate** – a share of persons with income below the at-risk-of-poverty threshold. In this publication, the at-risk-of-poverty rate is calculated using the at-risk-of-poverty threshold equalling 60 per cent of the median equivalised disposable income. *Equivalence scales are used to eliminate the*

---

Skirtingos sudėties namų ūkių palyginamumui padidinti skaičiavimams naudojama vadinamoji modifikuota Ekonominio bendradarbiavimo ir plėtros organizacijos (angl. OECD) ekvivalentinė skalė, kurioje pirmam namų ūkio nariui suteikiamas svoris 1, kiekvienam paskesniajam suaugusiajam – 0,5, o kiekvienam vaikui iki 14 metų amžiaus – 0,3. Visiems to paties namų ūkio nariams priskiriamos vienodos ekvivalentinės disponuojamosios pajamos.

## **NUSIKALSTAMUMAS IR BAUDŽIAMOJI TEISENA**

**Baudžiamasis nusizengimas** yra pavojinga ir Lietuvos Respublikos baudžiamajame kodekse uždrausta veika (veikimas ar neveikimas), už kurią numatyta bausmė, nesusijusi su laisvės atėmimu, išskyrus areštą.

**Įtariamasis (kaltinamasis)** – asmuo, su laikytas įtariant, kad jis padarė nusikalstamą veiką, arba asmuo, apklausiamas apie veiką, kurios padarymu jis įtariamas, taip pat asmuo, dėl kurio prokuroro priimtas kaltinamasis aktas arba prokuroro pareiškimas nubausti asmenį teismo baudžiamojo įsakymo tvarka, arba asmuo, prieš kurį teisme nagrinėjama byla prievataus kaltinimo ar pagreitinto proceso tvarka.

**Nukentėjusio asmens šeimos nariai** yra kartu su juo gyvenantys tėvai (itėviai), vaikai (jvaikiai), broliai, seserys ir jų sutuoktiniai, taip pat nukentėjusio asmens sutuoktinis arba asmuo, su kuriuo nukentėjęs asmuo bendrai gyvena neįregistravęs santuokos (partnerystė), sutuoktinio tėvai.

*impact of the household size and composition when comparing standards of living. A modified OECD scale is used in this publication, which attributes a weight of 1 to the first adult, 0.5 – to each subsequent adult and 0.3 – to each child aged under 14. Equivalised income is applied to each member of the household.*

## **CRIME AND CRIMINAL JUSTICE**

**Misdemeanour** – a dangerous act that is forbidden by the Criminal Code of the Republic of Lithuania (action or omission) and incurs penalty not related with incarceration, except arrest.

**Suspect (the accused)** – a person who is detained having suspected him/her of committing a criminal action or a person who is questioned as a suspect, as well as a person who is indicted criminally by a prosecutor's denunciation or by a prosecutor's statement of charge to punish the person according to the order of penal justice, or a person against whom a suit has been initiated in the court by way of civil procedure or speeded up procedure.

**Family members of the victim** – parents (adoptive parents), children (adopted children), brothers, sisters and their spouses with whom the victim lives, as well as the victim's spouse or a person with whom the victim lives without registering marriage (partner), spouse's parents.



---

**Nusikaltimas** yra pavojinga ir Lietuvos Respublikos baudžiamajame kodekse uždrausta veika (veikimas ar neveikimas), už kurią numatyta laisvės atėmimo bausmė.

**Nuteistasis** – kaltinamasis, kurio atžvilgiu priimtas Lietuvos Respublikos teismo apkaltinamasis nuosprendis.

Nuteistieji teismo nuosprendžiu paskirtas terminuoto laisvės atėmimo ir laisvės atėmimo iki gyvos galvos bausmės atlieka Lietuvos Respublikos teisingumo ministerijai pavaldžiose pataisos įstaigose – pataisos namuose, nepilnamečių pataisos namuose, kalėjimuose, atvirose kolonijose.

**Užregistruoti nukentėję asmenys** – ataskaitiniu laikotarpiu Nusikalstamų veikų žinybiniame registre užregistruoti fiziniai asmenys, tiesiogiai nukentėję nuo nusikalstamos veikos, t. y. fiziniai asmenys, tapę nusikalstamos veikos aukomis, dėl nusikalstamos veikos patyrę turtinės ir neturtinės žalos.

**Crime** – a dangerous act that is forbidden by the Criminal Code of the Republic of Lithuania (action or omission) and incurs incarceration.

**Convict** – the accused who is sentenced according to the bill of indictment of the court of the Republic of Lithuania.

Pursuant to the punishment awarded, convicts serve a term of imprisonment or a capital punishment in corrective labour establishments under the Ministry of Justice of the Republic of Lithuania such as houses of correction, corrective colonies for juveniles, prisons, open colonies.

**Recorded victims** – natural persons who have directly suffered from a criminal offence recorded in the Register of Criminal Offences during the reference period, i.e. natural persons who have become victims of a criminal offence, suffered pecuniary or non-pecuniary damage due to a criminal offence.

**MOTERYS IR VYRAI LIETUVOJE**  
**2011**  
**WOMEN AND MEN IN LITHUANIA**

ISSN 2029-588X

Statistikos rinkinys  
*Statistical publication*

Parengė Demografinės ir migracijos statistikos skyrius  
*Prepared by the Demographic and Migration Statistics  
Division*

Atsakingos I. Masiulaitytė-Šukevič, tel. (8 5) 236 4628,  
*Responsible S. Litvinaičienė, tel. (8 5) 236 4713*

Išleido Lietuvos statistikos departamentas  
Gedimino pr. 29, 01500 Vilnius  
[www.stat.gov.lt](http://www.stat.gov.lt)  
El. p. [statistika@stat.gov.lt](mailto:statistika@stat.gov.lt)