

Lietuvos gyventojų skaičiaus prognozė

Population projections

2005-2030

UDK 314 (474.5)
Li 235

Leidinį rengė Statistikos departamento specialistai:

The publication was produced by the experts of Statistics Lithuania:

P. Adlys
D. Ambrozaitienė
B. Kaminskienė
D. Svidlerienė
L. Kasparavičienė
R. Verikaitė

Naudojant Statistikos departamento duomenis, būtina nurodyti duomenų šaltinį
Reproduction and quoting are authorised provided the source is acknowledged

© Statistikos departamentas prie Lietuvos Respublikos Vyriausybės, 2004

ISBN 9955-588-75-6

TURINYS

CONTENTS

Pratarmė	4
<i>Foreword</i>	
Trumpa Lietuvos 1990–2002 m. demografinės situacijos apžvalga	5
<i>Demographic situation in Lithuania 1990–2002 in brief</i>	
Gyventojų prognozių metodas ir tikėtinos pagrindinių demografinių procesų prielaidos	7
<i>Population projection method and future assumptions for main demographic processes</i>	
Gimstamumas	8
<i>Fertility</i>	
Mirtingumas	10
<i>Mortality</i>	
Migracija	10
<i>Migration</i>	
Trumpi prognozuojamo gyventojų skaičiaus ir amžiaus struktūros komentarai	11
<i>Brief comments on the population projections</i>	
<i>Summary</i>	13
Gyventojų skaičiaus prognozės 2005–2030 m.	15
<i>Population projections 2005–2030</i>	
Vidutinis variantas (labiausiai tikėtinas)	16
<i>Medium scenario (most probable)</i>	
Optimistinis variantas	26
<i>Optimistic scenario</i>	
Pesimistinis variantas	29
<i>Pessimistic scenario</i>	

PRATARMĖ

Gyventojų skaičiaus ir amžiaus struktūros pokyčiai daro didelę įtaką ne tik darbo rinkai, bet ir kitoms visuomenės gyvenimo sritims (švietimui, mokslui, sveikatos apsaugai, verslui ir kt.). Svarbu ne tik analizuoti, skelbti demografinius duomenis, bet ir numatyti ateities demografines tendencijas.

Prognozuoti demografinę raidą sudėtinga. Mūsų šalies demografinių tendencijų lūžiai, svyravimai ir Europos šalių pastarųjų dešimtmečių demografiniai pokyčiai gali turėti nemažai įtakos tikėtinai Lietuvos demografiniai raidai. Tai apsunkina prognozuoti gyventojų skaičių ir sudėtį.

Statistikos departamentas parengė leidinį „Lietuvos gyventojų skaičiaus prognozės 2005–2030 m.“. Jame pateikiami trys gyventojų skaičiaus prognozių variantai, parengti remiantis numatytomis ir priimtomis tikėtinomis pagrindinių demografinių procesų (gimstamumo, mirtingumo ir migracijos) prielaidomis.

Parengti šias prognozes pagal tarptautinius standartus padėjo buvusi Statistikos departamento Demografinės statistikos skyriaus vedėja V. Eidukienė, Nyderlandų Demografijos instituto ekspertas H. Cruijsen ir Suomijos Statistikos ekspertai: M. Nieminen, M. Saari. Nuoširdžiai dėkojame Socialinių tyrimų instituto Demografinių tyrimų centro vadovei prof. habil. dr. V. Stankūnienei, Tarptautinės migracijos organizacijos Vilniaus biuro vadovei ir Socialinių tyrimų instituto Demografinių tyrimų centro vyr. mokslo darbuotojai dr. A. Sipavičienei, Vilniaus universiteto Statistikos katedros doc. dr. G. Kasnauskienei, Socialinių tyrimų instituto Demografinių tyrimų centro doktorantui D. Jasilioniui ir Ūkio, Finansų, Socialinės apsaugos ir darbo, Sveikatos apsaugos ministerijų, Migracijos departamento prie Vidaus reikalų ministerijos specialistams už dalykines pastabas ir pasiūlymus.

FOREWORD

Population size and age structure changes make impact not only on the labour market but also on other areas of public life (education, science, health care, construction, business and etc.). It's important not only to compile, analyze and release demographic data but also to determine the changes in demographic processes in the future.

Actually, it is not easy to forecast demographic change for a farther period. Sudden changes of demographic tendencies in Lithuania, fluctuations as well as demographic changes of the European countries over the former decades may presumably substantially affect the probable demographic trend of the country. It makes population projections extremely difficult.

Statistics Lithuania has prepared publication “Population projections of Lithuania 2005–2030”. It contains three scenarios of population projections of Lithuania. They were estimated having used the predicted and accepted probable assumptions of the main demographic processes (fertility, mortality, migration).

These projections have been developed in compliance with the international standards owing to V. Eidukiene (former Head of Demographic Statistics Division, Statistics Lithuania), expert H. Cruijsen (NIDI) and the experts of Statistics Finland: M. Nieminen, M. Saari. Also, we would like to sincerely thank professor, doctor habilitus, V. Stankuniene (Institute of Social Studies, Head of the Centre of Demographic Surveys), doctor A. Sipaviciene (International Migration Organization, Head of the Vilnius Bureau, a chief specialist for research at the Institute of Social Studies), docent, doctor G. Kasnauskiene (Vilnius University), D. Jasilionis (Institute of Social Studies, doctorate aspirant of the Centre of Demographic Surveys). Special thanks are also due to the specialists of the Ministry of Economy, Ministry of Finance, Ministry of Social Security and Labour, Ministry of Health, Migration Department to the Ministry of Interior for their valuable remarks and recommendations in defining probable assumptions on future of demographic changes.

TRUMPA LIETUVOS 1990–2002 M. DEMOGRAFINĖS SITUACIJOS APŽVALGA

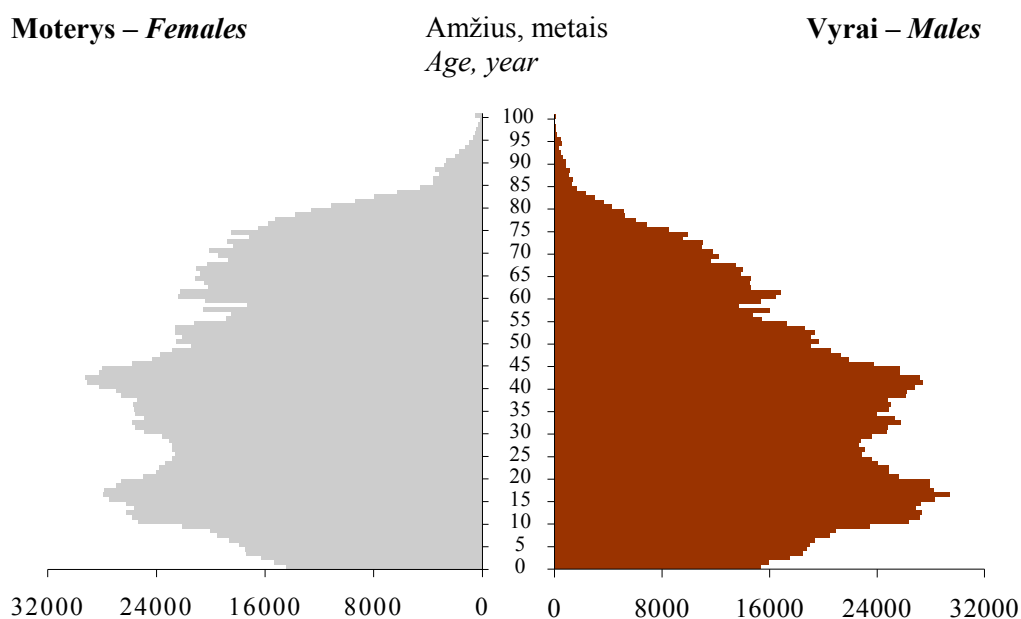
GYVENTOJAI IR JŲ STRUKTŪRA

2003 m. pradžioje Lietuvoje gyveno 3462,5 tūkst. žmonių, t. y. 13,0 tūkst. mažiau negu 2002 m.

Nuo 1990 m. gyventojų skaičius gausėjo ir 1992 m. pradžioje užfiksuota daugiausiai – 3706,3 tūkst. žmonių. Vėliau gyventojų skaičius pradėjo mažėti ir per vienuolika metų sumažėjo 243,8 tūkst., arba 6,6 procento. Lemiamos įtakos turėjo neigiamas migracijos saldo (81% bendro gyventojų skaičiaus sumažėjimo). Dėl neigiamos natūralios gyventojų kaitos 1994–2002 m. sumažėjo 47,4 tūkst. gyventojų (19%).

Lietuvos gyventojų sudėties pagal lytį ir amžių pokyčius vaizdžiai parodo piramidė.

Gyventojų skaičius pagal lytį ir amžių 2003 m. pradžioje *Population by age and sex as of January 1, 2003*



Šios piramidės viršutinė dalis rodo vyrų ir moterų skirtingo mirtingumo rezultatą: moterų skaičius gerokai viršija vyrų. Iškilumai iliustruoja aukšto gimstamumo laikotarpius: 1958–1962, 1970–1972, 1985–1987 m. Apatinė piramidės dalis vaizdžiai parodo pastarųjų metų gimstamumo mažėjimą. Gyventojų senėjimas intensyvėja, t. y. didėja senyvo amžiaus (60 metų ir vyresnių) žmonių skaičius ir jų dalis bendrame gyventojų skaičiuje.

1990–2002 m. vaikų (0–14 metų amžiaus) skaičius sumažėjo 24,1 procento, o senyvo amžiaus žmonių padaugėjo (17,5%). 1990 m. vaikų buvo 41,3 procento daugiau nei senyvo amžiaus žmonių, o šiuo metu jų – 8,7 procento mažiau. Pastaraisiais metais didėjo 15–59 metų amžiaus gyventojų skaičius.

2003 m. pradžioje Lietuvoje gyveno senyvo amžiaus vyrų – 252,4 tūkst., o moterų – 441,0 tūkst., t. y. kas šeštas vyras ir kas ketvirta moteris buvo šio amžiaus. Galima teigti, kad vienas iš esminių gyventojų senėjimo bruožų yra tai, kad dauguma (63,6%) senyvo amžiaus gyventojų yra moterys.

Ekonominę 15–59 metų amžiaus gyventojų naštą geriausiai iliustruoja „išlaikytinių“ rodiklis, t. y. vaikų ir senyvo amžiaus žmonių skaičiaus santykis su 15–59 metų amžiaus gyventojais. Nuo 1990 m. vis mažiau vaikų ir daugiau senyvo amžiaus žmonių išlaiko 15–59 metų amžiaus gyventojai.

GIMSTAMUMAS

Nuo 1991 m. prasidėjo gimstamumo mažėjimo tendencija, kuri tęsiasi iki šiol. Tačiau pastaraisiais metais tempai sulėtėjo.

Gimstamumo mažėjimo tendencija ypač ryški buvo 1993–1994 m., kada bendras gimstamumo rodiklis per metus vidutiniškai sumažėdavo po 10 procentų. 1990–2002 m. suminis gimstamumo rodiklis¹ sumažėjo nuo 2,03 iki 1,24. Toks žemas gimstamumo lygis neužtikrina kartų kaitos. Manoma, kad palankiausia demografinė situacija, kai moteris per visą savo reproduktyvų periodą pagimdo daugiau negu 2 vaikus.

Nuo 1991 m. gimstamumo rodikliai mažėjo beveik visose amžiaus grupėse, tačiau nevienodai intensyviai. Daugiausia jie sumažėjo 20–24 metų amžiaus grupėje, net apie 52,2 procento, 25–29 metų amžiaus grupėje kiek mažiau – apie 29,4 procento. Mažiau kito tik gimstamumo rodikliai apskaičiuoti vyresnio amžiaus moterims.

Pastaruoju metu gimdo vyresnio amžiaus moterys. 2002 m. vidutinis gimdyvių amžius buvo 26,9 metų, gimdančių pirmą vaiką – 24,3 metų (1990 m. atitinkamai 25,9 ir 23,3 metų).

MIRTINGUMAS

1990–2002 m. mirtingumo lygiui būdingi dideli svyravimai. Laikotarpio pradžioje buvo matyti gana staigus mirtingumo didėjimas: 1990–1994 m. mirtingumas padidėjo 17,6 procento. 1995–2000 m. matyti teigiama tendencija: mirtingumas sumažėjo 11,2 procento. Tačiau 2001 m. ir vėl užfiksuotas mirtingumo padidėjimas. Ši tendencija išliko ir 2002 m., bet tempas sulėtėjo.

Nagrinėjamu laikotarpiu (1990–2002 m.) nevienodai intensyviai kito atitinkamo amžiaus gyventojų mirtingumo rodikliai.

Vaikų ir paauglių mirtingumo rodikliai, po nedidelio padidėjimo 1990–1992 m., pastaraisiais metais yra mažesni negu 1990 m. 15–59 metų amžiaus gyventojų mirtingumas praėjusio dešimtmečio pradžioje labai augo ir 1994 m. jis buvo net 38,2 procento didesnis negu 1990 m. Nuo 1995 m. šio amžiaus gyventojų mirtingumas mažėja. Tuo tarpu senyvo amžiaus žmonių mirtingumas svyravo nedaug: 1994 m. buvo tik 4,9 procento didesnis negu 1990 m. Po 1994 m. jis ėmė mažėti.

Tikėtinos vidutinės gyvenimo trukmės² kitimas gerai iliustruoja mirtingumo pokyčius. 1990–1994 m. didėjant gyventojų mirtingumui, tikėtina vidutinė gyvenimo trukmė sumažėjo 2,9 metų, o vyrų – net 3,9 metų. Vėliau, mažėjant mirtingumui, tikėtina vidutinė gyvenimo trukmė didėjo ir su nedideliais svyravimais 2002 m. pasiekė 72 metus (vyrų – 66,2, moterų – 77,6 metų). Nors pastaraisiais metais bendras mirtingumo lygis padidėjo labai nedaug, tikėtina vidutinė gyvenimo trukmė ilgėja ir toliau. Tai iš dalies lėmė senyvo amžiaus žmonių mirtingumo sumažėjimas.

Šalyje labai didelis skirtumas tarp vyrų ir moterų tikėtinos vidutinės gyvenimo trukmės: 2002 m. vyrų ji buvo 11,4 metų mažesnė negu moterų.

Vyrų ir moterų mirtingumo rodikliai nėra vienodi: 2002 m. bendras vyrų mirtingumas 29,2 procento viršijo moterų mirtingumą. Skirtumas ypač ryškus tarp jauno amžiaus gyventojų: 20–24 metų amžiaus vyrų mirtingumas net 5,5 karto didesnis negu moterų. Vyrų mirtingumas didesnis negu moterų nuo daugumos mirties priežasčių, ypač nuo kvėpavimo organų tuberkuliozės (5,9 karto), nuo mirtingumo išvengiamų priežasčių (4,1 karto), pneumonijos ir bronchito (2,4 karto). Moterys dažniau miršta nuo kraujotakos sistemos ligų.

¹ Vidutinis gyvų gimusių skaičius, kurį pagimdė moteris per visą savo gyvenimo reproduktyvų periodą.

² Metų skaičius, kurį išgyventų tam tikra gimusių karta, jeigu liktų pastovus kiekvienos amžiaus grupės žmonių mirtingumas.

MIGRACIJA

Praėjusį dešimtmetį keitėsi migracijos kryptys ir mastai. Atsirado naujos migrantų kategorijos.

1990–2000 m. atvykusių iš užsienio valstybių skaičius sumažėjo nuo 14,7 iki 1,5 tūkst. Imigracijos srautų mažėjimą lėmė ir šalies imigracijos politika. Šiuo laikotarpiu didžiąją dalį – apie 80 procentų – imigrantų sudarė atvykstantys iš Nepriklausomos Valstybių Sandraugos (NVS) šalių. 2001 m. į mūsų šalį atvyko 4,7, o 2002 m. – 5,1 tūkst. žmonių. Imigrantų skaičius padidėjo, nes į atvykusių asmenų skaičių įtraukiami užsieniečiai, atvykę į Lietuvą vieneriems metams ir ilgesniam laikotarpiui.

2002 m. Lietuvos piliečių dalis bendrame imigrantų skaičiuje buvo nedidelė – 15,8 procento. Daugiausia atvyko Rusijos Federacijos (1356), Ukrainos (614), Baltarusijos (508), JAV (201), Kinijos (124), Vokietijos (121) piliečių.

Gyventojų ir būstų 2001 m. visuotinio surašymo duomenimis, mūsų šalyje gyveno 31,2 tūkst. (0,9% bendro gyventojų skaičiaus) užsieniečių, iš jų 10,5 tūkst. buvo be pilietybės.

Nuo 1990 m. gyventojų emigracija įstatymu yra neribojama. Todėl nuo šio laikotarpio pradžios išvykstančių asmenų skaičius didėjo ir 1992 m. pasiekė didžiausią lygį, o vėliau mažėjo. 1990–1993 m. daugiausia žmonių emigravo į NVS šalis, o nuo 1994 m. – į kitas užsienio valstybes.

2002 m. iš Lietuvos išvyko 7,1 tūkst. žmonių, iš jų beveik pusė buvo mūsų šalies piliečiai. Daugiausiai žmonių išvyko į Rusijos Federaciją (27,2% visų emigrantų), Vokietiją (11,5%), Baltarusiją (11,5%), JAV (10,1%), Ukrainą (7,7%), Jungtinę Karalystę (3,0%), Ispaniją (2,5%).

GYVENTOJŲ PROGNOZIŲ METODAS IR TIKĖTINOS PAGRINDINIŲ DEMOGRAFINIŲ PROCESŲ PRIELAIDOS

Gyventojų skaičiaus prognozėms skaičiuoti buvo taikomas kohortos kartos komponentų metodas. Pagrindiniai gyventojų skaičiaus kitimo veiksniai (gimstamumas, mirtingumas ir tarptautinė gyventojų migracija) buvo prognozuojami atskirai kiekvienai gimimo kartai¹.

Gyventojų skaičiaus prognozių skaičiavimo pagrindas – gyventojų skaičius pagal lytį ir amžių 2001 m. pradžioje (apskaičiuotas remiantis gyventojų ir būstų 2001 m. visuotinio surašymo duomenimis). Kiekvienų metų prognozuojamas vyrų ir moterų skaičius pagal amžių apskaičiuotas naudojant mirtingumo rodiklį, imigracijos procentinio pasiskirstymo ir emigracijos rodiklį prognozę pagal lytį ir amžių. Be to, kiekvienais metais nauja gimusių karta pridedama prie gyventojų skaičiaus, naudojant gimstamumo rodiklį prognozę pagal motinos amžių, atsižvelgiant į gimusių pasiskirstymą pagal lytį, jų mirtingumą.

Prognozėms skaičiuoti priimtos tikėtinos pagrindinių demografinių procesų prielaidos.

Numatant tikėtinas gimstamumo prielaidas buvo nagrinėjama, kaip kito gimstamumo rodikliai pagal amžių motinų, priklausančių skirtingoms kartoms, ir šių kartų vidutinis gimdančios motinos amžius. Gimstamumo tikėtinos prielaidos apibrėžiamos kartų suminiam gimstamumo rodikliui ir gimstamumo rodikliams pagal motinų kartas. Tam tikrų metų gimstamumo kitimas priklauso nuo skirtingų kartų gimstamumo kitimo. Tuo remiantis gaunami gimstamumo rodikliai pagal motinos amžių tam tikriems metams.

Mirtingumo tikėtiniams prielaidoms numatyti detalios išanalizuotos mirtingumo rodiklį ir tikėtinos vidutinės gyvenimo trukmės pagal lytį ir amžių kitimo tendencijos. Tikėtinos vidutinės gyvenimo trukmės kitimas priklauso nuo mirtingumo rodiklį pagal amžių kitimo, todėl papildomai apskaičiuoti mirtingumo rodiklį pagal lytį ir amžių transformacijos koeficientai ir gauta numatyta tikėtina vidutinė gyvenimo trukmė.

¹ Žmonės gimę tam tikrais metais.

Numatant tikėtinas migracijos prielaidas, išnagrinėtas paskutinių metų imigrantų procentinis pasiskirstymas pagal lytį ir amžių bei emigracijos rodikliai pagal lytį ir amžių.

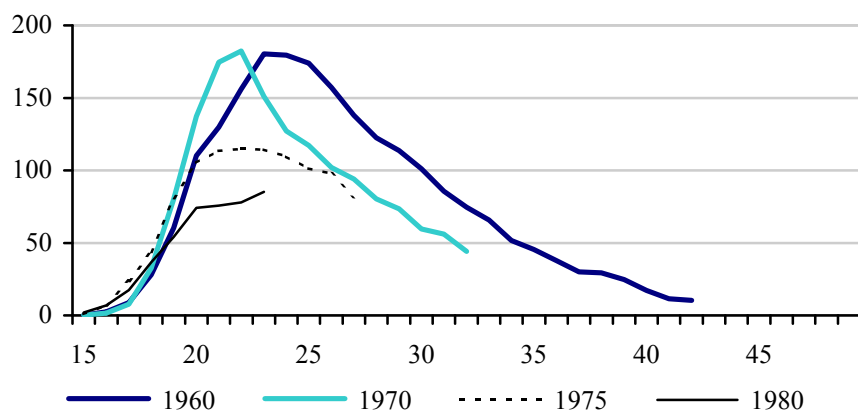
Praeities demografinės tendencijos lemia dabartinį gyventojų skaičiaus pasiskirstymą pagal lytį ir amžių. Remiantis jomis ir Europos šalių demografinę raida, galima numatyti tikėtinas Lietuvos pagrindinių demografinių procesų (gimstamumo, mirtingumo, migracijos) prielaidas.

GIMSTAMUMAS

Gimstamumo rodiklių pasiskirstymas pagal motinų kartas parodo gimstamumo kitimo tendencijas. Vyresnių kartų moterys daugiau gimdė būdamos jaunesnio amžiaus. 1960-ųjų metų kartos moterų gimstamumo kreivė atspindi gimstamumo kitimą stabilesniu laikotarpiu. 1970-aisiais metais gimusių moterų gimstamumo rodikliai didžiausi iki 22 metų amžiaus, o nuo 23 metų amžiaus gimstamumo kreivė staigiai krinta žemyn. Palyginti su ankstesnėmis kartomis, 1975-ųjų metų kartos moterų gimstamumo rodikliai mažesni jauname amžiuje, vyresnio amžiaus moterų – beveik nekinta. Apie 1980-uosius metus gimusių moterų gimstamumo rodikliai sparčiau didėja iki 20 metų amžiaus, o nuo 20 metų – lėčiau.

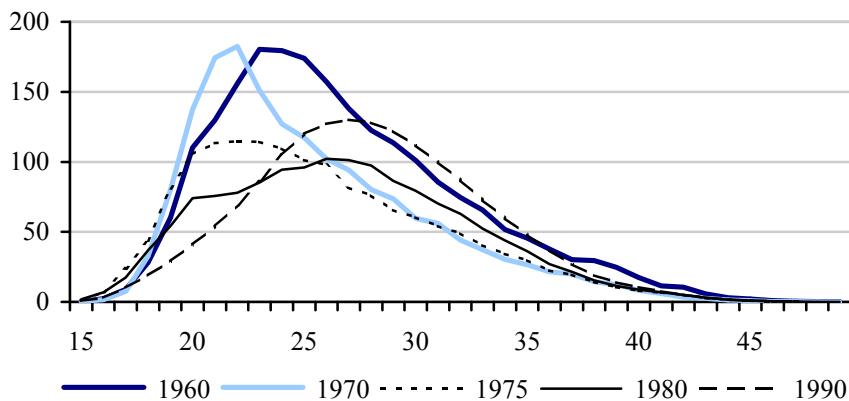
Šie kartų gimstamumo pagal amžių pokyčiai lėmė tam tikrų metų gimstamumo lygį. Pastarųjų metų gimstamumo mažėjimą lemia tai, kad sutampa žemi vyresnių kartų gimstamumo rodikliai, nes jos jau pagimdė vaikus anksčiau, ir žemi jaunų kartų moterų gimstamumo rodikliai dėl atidėtų gimdymų.

**Kartų gimstamumo rodikliai pagal motinų amžių
(gimusių skaičius 1000-iui atitinkamo amžiaus moterų)
*Cohorts fertility rates by age of mother
(live births per 1000 females at age-specified)***



Dabartinių kartų gyvenimo sąlygos skiriasi nuo ankstesnių. Dabar jaunimas siekia išsilavinimo, karjeros, vėliau tuokiasi. Vaikus gimdyti atidedama vėlesniam laikui.

**Tikėtini kartų gimstamumo rodikliai pagal motinų amžių
(gimusių skaičius 1000-iai atitinkamo amžiaus moterų)
*Projected cohorts fertility rates by age of mother
(live births per 1000 females at age-specified)***



kuris būdingas daugeliui Europos šalių, apie 1990-uosius metus gimusių moterų gimstamumo kreivės pasislinks į dešinę: didžiausi gimstamumo rodikliai bus 28 metų amžiaus moterų. Sumažės kartų gimstamumo rodikliai jaunesniame amžiuje, padidės vyresniame amžiuje.

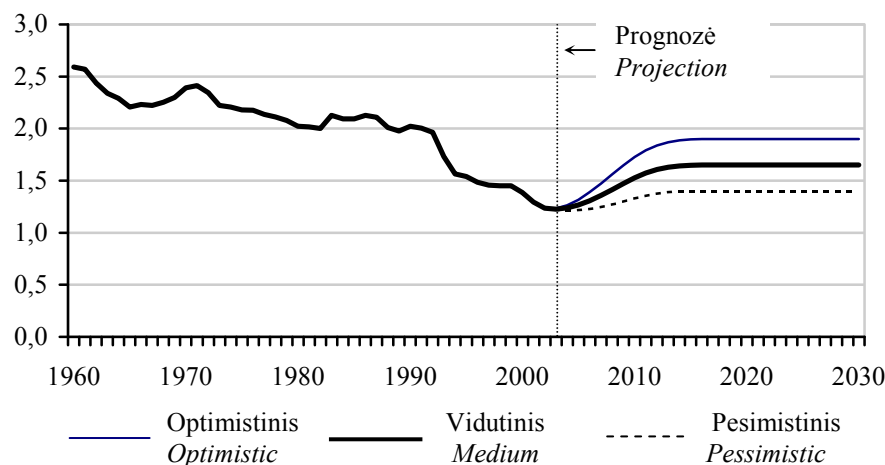
Gyventojų prognozių variantuose suminis gimstamumo koeficientas nesieks 2,1, t. y. nebus užtikrinta kartų kaita. Ne tokios gausios būsimų motinų kartos turės palankesnes ekonomines sąlygas. Gerėjant ekonominei situacijai, galima tikėtis nedidelio gimstamumo padidėjimo. Remiantis socialinių tyrimų rezultatais galima teigti, kad dauguma jaunų merginų norėtų auginti du vaikus. Tačiau apie 6–7 procentai jų negalės turėti vaikų, dalis jų nerealizuos savo norų dėl įsigalinčio individualizmo.

Pagal vidutinį variantą tikimasi, kad gimstamumo mažėjimas tarp jaunesnio amžiaus moterų bus iš dalies kompensuotas gimstamumo didėjimu tarp vyresnio amžiaus moterų. Tikėtina, kad suminis gimstamumo rodiklis 2015–2030 m. bus 1,65 vaiko, t. y. šiek tiek didesnis nei dabartinis Europos Sąjungos šalių vidurkis.

Pagal optimistinį variantą gimstamumas didės sparčiau. Jaunesnių kartų gimstamumo lygis išaugs iki vyresnių kartų gimstamumo lygio. Manoma, kad suminis gimstamumo rodiklis 2015 m. padidės iki 1,9 vaiko ir išliks stabilus iki prognozuojamo periodo pabaigos.

Nedidelis gimstamumo padidėjimas numatomas pesimistiniame variante. Gimstamumo mažėjimas tarp jaunesnio amžiaus moterų nebus kompensuotas gimstamumo didėjimu tarp vyresnio amžiaus moterų. Nuo 2007 m. prasidėjęs gimstamumo kompensacinis procesas lems suminio gimstamumo rodiklio padidėjimą tik iki 1,4 vaiko 2014 m. Šis rodiklis išliks toks pats ir likusį prognozuojamą laikotarpį.

**Suminis gimstamumo rodiklis
*Total fertility rate***



Bendra trims gyventojų prognozių variantams gimstamumo prielaida ta, kad dėl atidėtų gimdymų numatomas gimstamumo ir gimdančių vidutinio motinų amžiaus didėjimas. Šis procesas vadinamas kompensaciniu procesu. Šiaurės Europoje jis prasidėjo apie 1980-uosius metus, kitose Europos Sąjungos šalyse bei kaimyninėse Latvijoje ir Estijoje pastebimas pastaraisiais metais. Dėl numatomo vidutinio gimdančių motinų amžiaus didėjimo,

MIRTINGUMAS

Mirtingumo lygį tiksliausiai parodo tikėtina vidutinė gyvenimo trukmė. Pastaraisiais metais ji lėtai didėjo, tačiau palyginti su Europos Sąjungos šalių vidurkiu, mūsų šalies moterų tikėtina vidutinė gyvenimo trukmė mažesnė beveik keturiais metais, o vyrų – net devyniais. Lietuvos vyrų tikėtina vidutinė gyvenimo trukmė atitinka Europos Sąjungos šalių 1960 m. lygį, o moterų – 1985 m. Šių šalių mirtingumo lygio mažėjimas susijęs su modernių medicinos srities technologijų, ypač diagnostikos, išvystymu. Taip pat didelę įtaką turi sveikas gyvenimo būdas, t. y. sveika mityba, tabako, alkoholio atsisakymas ar saikingas vartojimas. Lietuvai tapus Europos Sąjungos nare, mirtingumo mažėjimą lems ekonomikos plėtra, socialinių sąlygų ir sveikatos priežiūros įstaigų veiklos gerėjimas, sveikos gyvensenos formavimas. Todėl galima daryti prielaidą, kad tik optimistiniame variante prognozuojamo laikotarpio pabaigoje vyrų tikėtina vidutinė gyvenimo trukmė pasieks dabartinį Europos Sąjungos šalių lygį. Tačiau manoma, kad ir 2030 m. išliks skirtumas tarp Lietuvos vyrų ir moterų tikėtinos vidutinės gyvenimo trukmės. Vyrų gyvenimo būdas lemia jų tikėtiną vidutinę gyvenimo trukmę ir pakeisti jį – ilgai trunkantis procesas.

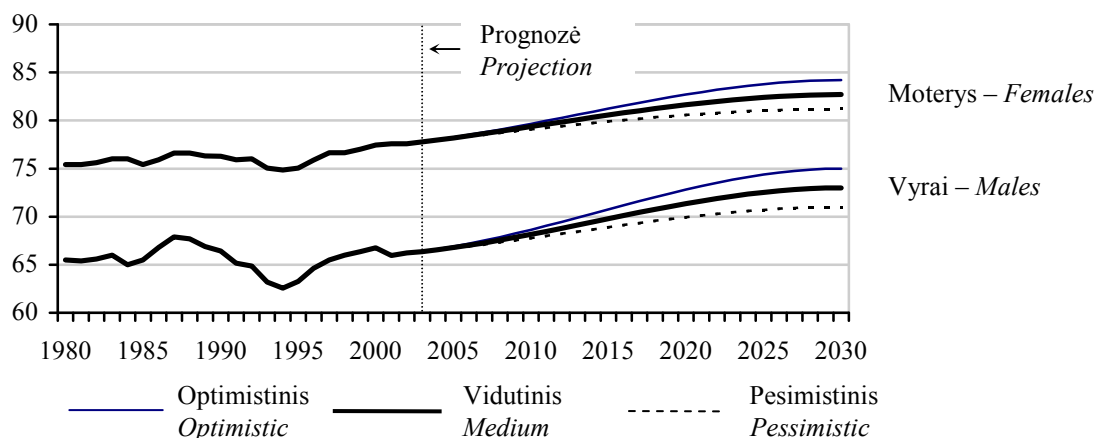
Pagal vidutinį variantą prognozuojamas mirtingumo mažėjimas. 2030 m. vyrų tikėtina vidutinė gyvenimo trukmė bus 73 metai, moterų – 82,7 metai. Palyginti su 2001 m., vyrų tikėtina vidutinė gyvenimo trukmė pailgės 7 metais, moterų – 5,1 metais.

Pagal optimistinį variantą tikimasi, kad mirtingumas sparčiau pradės mažėti nuo prognozuojamo laikotarpio vidurio. Vyrų tikėtina vidutinė gyvenimo trukmė 2030 m. bus 75 metai, moterų – 84,2 metai. Labiau sumažės skirtumas tarp vyrų ir moterų tikėtinos vidutinės gyvenimo trukmės.

Pesimistiniame variante prognozuojama, kad mirtingumas mažės labai lėtai. Tikėtina vidutinė gyvenimo trukmė 2030 m. vyrų bus – 71 metai, moterų – 81,2 metų.

Tikėtina vidutinė gyvenimo trukmė, metais

Life expectancy at birth, years



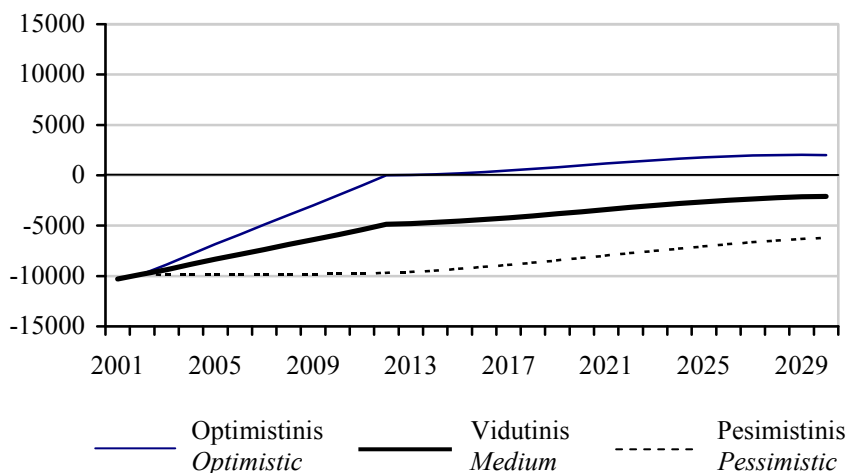
MIGRACIJA

Įvertinus praėjusio dešimtmečio ir pastarųjų metų Lietuvos gyventojų migracijos mastą, kryptis ir kaimyninių bei Europos Sąjungos šalių migracijos raidą, gyventojų prognozių variantuose naudojoms toliau pateiktomis prielaidomis.

Pagal vidutinį variantą, atsižvelgiant į būsimą narystę Europos Sąjungoje ir ekonominių socialinių sąlygų gerėjimą, artimiausiais metais numatomas imigrantų skaičiaus didėjimas. Manoma, kad daugiausia darbingo amžiaus gyventojų atvyks iš Nepriklausomos Valstybių Sandraugos (NVS) šalių. Europos Sąjungos valstybių piliečių ir jų šeimos narių apsigyvenimo Lietuvoje procedūra taps daug paprastesnė (t. y. bus užtikrintas laisvas asmenų judėjimo principas). Gali pradėti grįžti nelegaliai į Europos Sąjungos šalis ir JAV emigravę lietuviai. Tikėtina, kad nuo 2010 m. atvykusių iš

užsienio šalių skaičius bus beveik stabilus (apie 10 tūkst.). Bendrai su Europos Sąjunga vykdoma imigracijos politika lems imigracinių srautų valdymą. Manoma, kad iki 2010 m. iš mūsų šalies į kitas valstybes kasmet išvyks apie 15 tūkst. žmonių. Didelę išvykstančiųjų dalį sudarys jauni žmonės, kuriems baigus aukštuosius, specialiuosius, vidurinius mokslus bus sunku susirasti darbą, ir vidutinio amžiaus gyventojai, praradę darbą. Vėliau, tikėtina, kad emigrantų iš lėto mažės dėl ekonominės plėtros, palankesnių sąlygų užsienio investicijoms ir naujų darbo vietų sukūrimo, mažėjančio nedarbo. Migracijos saldo visą prognozuojamą laikotarpį išliks neigiamas, bet nedidelis.

Tikėtinas migracijos saldo
Projected net migration



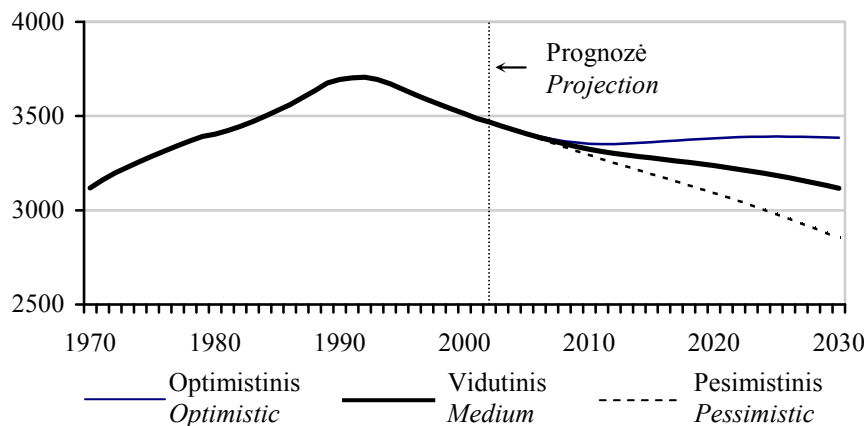
Optimistiniame variante tikimasi, kad migracijos saldo nuo prognozuojamo laikotarpio vidurio taps teigiamas. Spartus ekonomikos augimas pritrauks vis didesnius imigrantų srautus, o emigraciją mažins.

Pesimistiniame variante numatoma, kad imigrantų skaičius išliks toks pat kaip ir pastaraisiais metais. Emigrantų srautai lėtai mažės. Migracijos saldo visą prognozuojamą laikotarpį išliks neigiamas.

TRUMPI PROGNOZUOJAMO GYVENTOJŲ SKAIČIAUS IR AMŽIAUS STRUKTŪROS KOMENTARAI

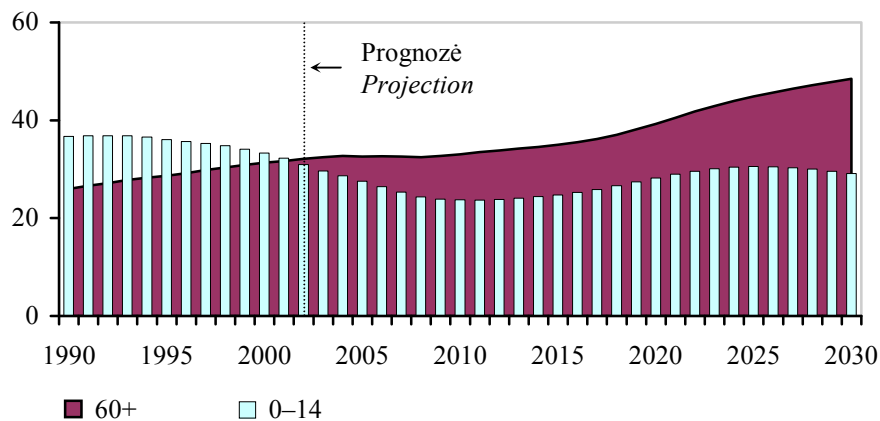
Manoma, kad prognozuojamu laikotarpiu pagal visus tris variantus gyventojų mažės. Pagal vidutinį variantą 2030 m. Lietuvoje gyvens 3117,2 tūkst. žmonių, t. y. 11 procentų mažiau negu 2001 m. Gyventojų skaičius sparčiau mažės pagal pesimistines prielaidas. Pagal jas gyventojų skaičius 2030 m. bus 2854,7 tūkst., t. y. 18 procentų mažiau negu 2001 m. Gyventojų skaičius šiek tiek sumažės ir esant optimistinėms gimstamumo, mirtingumo ir migracijos prielaidoms. Pagal jas tikėtinas gyventojų skaičius 2030 m. bus 3385,4 tūkst., t. y. tik 3 procentais mažiau negu 2001 m.

Gyventojų skaičius metų pradžioje, tūkstančiais
Population number as of January 1, thousand



Nuo 1990 m. vis mažiau 0–14 metų amžiaus vaikų ir daugiau senyvo amžiaus žmonių išlaiko 15–59 metų amžiaus gyventojai. 2001 m. 100-ui 15–59 metų amžiaus gyventojų teko išlaikyti apie 30 senyvo amžiaus žmonių, tikėtina, kad 2030 m. jiems teks išlaikyti 48. Prognozuojamu laikotarpiu išlaikytinių vaikų rodiklis su nedideliais svyravimais išliks to paties lygio.

Išlaikytinių rodiklis¹
Dependency ratio¹



¹ Vaikų (0–14 metų amžiaus) ir senyvo (60 metų ir vyresnio) amžiaus gyventojų skaičius 100-iai 15–59 metų amžiaus gyventojų.

¹ Number of persons under 15 years and 60 years and over per 100 persons aged 15–59 years.

SUMMARY

In accordance with the generally accepted international forecasting practice for calculating expected size of population by sex and age a cohort components method is used. This implies that the future population by sex and age is determined by assumptions on future changes in age-specific fertility, mortality and international migration by sex. Factors prompting changes of population size (fertility, mortality and migration) are forecasted for each generation of births (people who were born at certain time periods). Using the forecast of death and migration indicators by sex and age the population by each year was calculated. Also, each year a newborn generation is added to the population using the forecast of birth indicators. Population projections are based on population size by sex and age as of January of 2001 (it was recalculated on the basis of Population Census Data of 2001).

There are three scenarios of population projections of Lithuania for the period of 2005–2030: medium (most probable), optimistic and pessimistic.

Former demographic tendencies affect distribution of present population by sex and age. Having based on these tendencies and demographic change of the European countries, the most probable assumptions of the Lithuanian main demographic processes can be made.

A common assumption for three scenarios of population projections is that due to formerly postponed births fertility increase and extension of the mean age of women at childbearing is expected in future.

Total fertility rate in all scenarios of projections will not reach 2.1. Thus, generation change will not be ensured either.

Economic development, improvement of social living conditions and services of health care institutions as well as healthier mode of life will presumably prompt mortality decline in future. Supposedly, according to the optimistic scenario of the projections, at the end of the period the life expectancy of men could catch up with the present life expectancy of men of the member countries of the European Union. However, it is quite possible that in 2030 the difference between life expectancy of men and women in Lithuania will remain. The factor that determines the life expectancy of men is their style of life, and the change of it is a long-lasting process.

According to the medium scenario, future membership in the EU and improvement of socio-economical environment will supposedly prompt a growth of the number of immigrants is expected in the forthcoming years. It's quite probable that in 2010 the number of those arrived from abroad will be steady (about 10 thousand). The each year until 2010 about 15 thousand people are to leave our country. Later, this number is to decline. Over the entire forecasting period the amount of migration balance will remain.

Over the forecasting period in all three scenarios population will decline. According to the medium scenario, the population of Lithuania in 2030 will be 3117.2 thousand, i.e. by 11% less than in 2001. According to pessimistic assumptions, population will decline faster. Following this scenario, population of Lithuania in 2030 will amount to 2854.7 thousand, i.e. by 18% less than in 2001. Also, population will slightly shrink even in case of optimistic scenario of fertility, mortality and migration. According to this scenario, population in Lithuania in 2030 will account for 3385.4 thousand, i.e. just by 3% less than in 2001.

GYVENTOJŲ SKAIČIAUS PROGNOZĖS 2005–2030 M.

POPULATION PROJECTIONS 2005–2030

VIDUTINIS VARIANTAS
MEDIUM SCENARIO (MOST PROBABLE)

Pagrindiniai demografiniai rodikliai
Main demographic indicators

Metai <i>Year</i>	Gyventojų skaičius metų pradžioje <i>Population number as of January 1</i>			Suminis gimstamumo rodiklis <i>Total fertility rate</i>	Tikėtina vidutinė gyvenimo trukmė, metais <i>Life expectancy at birth, years</i>		Migracijos saldo <i>Net migration</i>
	Iš viso <i>Total</i>	Vyrai <i>Males</i>	Moterys <i>Females</i>		Vyrų <i>Males</i>	Moterų <i>Females</i>	
2005	3406269	1588500	1817769	1,27	66,78	78,19	-8333
2006	3387037	1578610	1808427	1,31	67,02	78,42	-7841
2007	3368978	1569432	1799546	1,36	67,27	78,65	-7359
2008	3352333	1561078	1791255	1,41	67,55	78,88	-6879
2009	3337292	1553663	1783629	1,47	67,85	79,12	-6395
2010	3323953	1547212	1776741	1,53	68,15	79,36	-5901
2011	3312330	1541737	1770593	1,57	68,47	79,61	-5388
2012	3302271	1537146	1765125	1,61	68,79	79,85	-4851
2013	3293543	1533308	1760235	1,63	69,12	80,09	-4783
2014	3285348	1529811	1755537	1,64	69,45	80,33	-4683
2015	3277446	1526507	1750939	1,65	69,79	80,57	-4550
2016	3269641	1523288	1746353	1,65	70,12	80,80	-4391
2017	3261793	1520061	1741732	1,65	70,44	81,02	-4213
2018	3253778	1516768	1737010	1,65	70,76	81,24	-4022
2019	3245459	1513325	1732134	1,65	71,06	81,44	-3820
2020	3236736	1509676	1727060	1,65	71,36	81,64	-3611
2021	3227499	1505762	1721737	1,65	71,63	81,82	-3399
2022	3217705	1501552	1716153	1,65	71,89	81,99	-3190
2023	3207274	1497018	1710256	1,65	72,13	82,15	-2990
2024	3196212	1492147	1704065	1,65	72,35	82,29	-2802
2025	3184488	1486937	1697551	1,65	72,53	82,41	-2630
2026	3172121	1481390	1690731	1,65	72,70	82,51	-2475
2027	3159144	1475526	1683618	1,65	72,82	82,59	-2340
2028	3145630	1469389	1676241	1,65	72,92	82,65	-2228
2029	3131608	1462989	1668619	1,65	72,98	82,69	-2143
2030	3117194	1456385	1660809	1,65	73,00	82,70	-2084

Gyventojų skaičius pagal lytį ir amžių metų pradžioje
Population number by sex and age as of January 1

Amžius Age	2005			2006			2007		
	Iš viso Total	Vyrai Males	Moterys Females	Iš viso Total	Vyrai Males	Moterys Females	Iš viso Total	Vyrai Males	Moterys Females
0	29347	15070	14277	29904	15356	14548	30797	15815	14982
1	29168	14975	14193	29311	15049	14262	29874	15338	14536
2	29769	15349	14420	29166	14969	14197	29315	15045	14270
3	31251	15946	15305	29771	15344	14427	29176	14968	14208
4	33691	17428	16263	31260	15945	15315	29789	15347	14442
0–4	153226	78768	74458	149412	76663	72749	148951	76513	72438
5	35845	18445	17400	33709	17431	16278	31287	15953	15334
6	36284	18796	17488	35869	18451	17418	33741	17441	16300
7	36989	19026	17963	36308	18802	17506	35902	18462	17440
8	38162	19450	18712	37016	19034	17982	36343	18814	17529
9	40108	20545	19563	38189	19459	18730	37051	19047	18004
5–9	187388	96262	91126	181091	93177	87914	174324	89717	84607
10	41058	20955	20103	40133	20553	19580	38223	19472	18751
11	45657	23477	22180	41083	20963	20120	40166	20565	19601
12	51787	26400	25387	45676	23481	22195	41113	20974	20139
13	53059	27202	25857	51797	26399	25398	45699	23487	22212
14	53683	27395	26288	53056	27194	25862	51801	26394	25407
10–14	245244	125429	119815	231745	118590	113155	217002	110892	106110
15	52556	26913	25643	53661	27378	26283	53039	27179	25860
16	53534	27265	26269	52509	26886	25623	53617	27353	26264
17	55678	28262	27416	53434	27213	26221	52421	26839	25582
18	57071	29287	27784	55501	28174	27327	53275	27133	26142
19	55552	27984	27568	56790	29147	27643	55238	28045	27193
15–19	274391	139711	134680	271895	138798	133097	267590	136549	131041
20	54165	27596	26569	55183	27805	27378	56419	28963	27456
21	53386	27398	25988	53706	27365	26341	54722	27576	27146
22	49241	24967	24274	52850	27120	25730	53175	27092	26083
23	47408	24152	23256	48693	24677	24016	52264	26806	25458
24	46990	24031	22959	46860	23850	23010	48137	24372	23765
20–24	251190	128144	123046	257292	130817	126475	264717	134809	129908
25	45584	23070	22514	46428	23705	22723	46312	23533	22779
26	44629	22597	22032	45049	22751	22298	45892	23382	22510
27	43744	21886	21858	44131	22287	21844	44557	22444	22113
28	44162	22050	22112	43296	21593	21703	43688	21993	21695
29	43759	21577	22182	43766	21778	21988	42924	21335	21589
25–29	221878	111180	110698	222670	112114	110556	223373	112687	110686
30–34	238327	117113	121214	230078	112582	117496	223547	109611	113936
35–39	246581	120665	125916	246361	120470	125891	244451	119077	125374
40–44	269360	131086	138274	261714	127686	134028	254574	124316	130258
45–49	243745	115950	127795	252950	120467	132483	261206	124714	136492
50–54	204141	94813	109328	205128	95428	109700	208093	97003	111090
55–59	178007	78591	99416	181052	80444	100608	186436	83028	103408
60–64	172931	72695	100236	171728	72122	99606	163803	68674	95129
65–69	165552	65134	100418	163055	63981	99074	163518	64440	99078
70–74	142413	51693	90720	141664	51405	90259	142740	51688	91052
75–79	111476	35050	76426	113634	36714	76920	114262	37519	76743
80–84	64085	17052	47033	67728	17686	50042	70538	18298	52240
85–89	21914	5570	16344	23978	6051	17927	26498	6599	19899
90+	14420	3594	10826	13862	3415	10447	13355	3298	10057
Iš viso – Total	3406269	1588500	1817769	3387037	1578610	1808427	3368978	1569432	1799546
0–14	585858	300459	285399	562248	288430	273818	540277	277122	263155
15–59	2127620	1037253	1090367	2129140	1038806	1090334	2133987	1041794	1092193
60+	692791	250788	442003	695649	251374	444275	694714	250516	444198

Gyventojų skaičius pagal lytį ir amžių metų pradžioje
Population number by sex and age as of January 1

Amžius Age	2008			2009			2010		
	Iš viso Total	Vyrai Males	Moterys Females	Iš viso Total	Vyrai Males	Moterys Females	Iš viso Total	Vyrai Males	Moterys Females
0	31947	16406	15541	33289	17095	16194	34731	17836	16895
1	30770	15798	14972	31924	16391	15533	33268	17081	16187
2	29883	15337	14546	30784	15799	14985	31940	16393	15547
3	29332	15048	14284	29904	15341	14563	30809	15806	15003
4	29201	14975	14226	29362	15057	14305	29940	15353	14587
0–4	151133	77564	73569	155263	79683	75580	160688	82469	78219
5	29826	15360	14466	29245	14991	14254	29412	15076	14336
6	31330	15969	15361	29876	15379	14497	29302	15014	14288
7	33783	17456	16327	31381	15989	15392	29934	15402	14532
8	35942	18476	17466	33832	17475	16357	31440	16013	15427
9	36384	18829	17555	35990	18495	17495	33889	17498	16391
5–9	167265	86090	81175	160324	82329	77995	153977	79003	74974
10	37093	19063	18030	36433	18849	17584	36046	18518	17528
11	38263	19487	18776	37140	19082	18058	36488	18871	17617
12	40203	20579	19624	38308	19505	18803	37193	19103	18090
13	41147	20985	20162	40244	20594	19650	38357	19524	18833
14	45717	23489	22228	41177	20994	20183	40281	20606	19675
10–14	202423	103603	98820	193302	99024	94278	188365	96622	91743
15	51793	26384	25409	45725	23487	22238	41199	20999	20200
16	53004	27158	25846	51765	26367	25398	45717	23479	22238
17	53530	27307	26223	52924	27115	25809	51697	26331	25366
18	52272	26764	25508	53384	27234	26150	52788	27047	25741
19	53033	27014	26019	52045	26652	25393	53157	27123	26034
15–19	263632	134627	129005	255843	130855	124988	244558	124979	119579
20	54889	27875	27014	52711	26857	25854	51740	26502	25238
21	55956	28728	27228	54450	27656	26794	52304	26653	25651
22	54189	27306	26883	55417	28449	26968	53940	27395	26545
23	52595	26783	25812	53606	27000	26606	54828	28133	26695
24	51666	26474	25192	52005	26458	25547	53012	26677	26335
20–24	269295	137166	132129	268189	136420	131769	265824	135360	130464
25	47582	24053	23529	51070	26127	24943	51415	26117	25298
26	45789	23218	22571	47053	23736	23317	50500	25781	24719
27	45398	23070	22328	45310	22916	22394	46568	23431	23137
28	44122	22155	21967	44964	22778	22186	44889	22632	22257
29	43323	21736	21587	43764	21902	21862	44607	22522	22085
25–29	226214	114232	111982	232161	117459	114702	237979	120483	117496
30–34	217446	106631	110815	214515	105371	109144	213841	105388	108453
35–39	242046	117726	124320	238154	116219	121935	232364	112700	119664
40–44	248757	121468	127289	244001	118370	125631	240352	116660	123692
45–49	264792	126563	138229	262826	126146	136680	260314	125595	134719
50–54	213409	99814	113595	224198	104978	119220	232514	108840	123674
55–59	191763	85605	106158	191796	86052	105744	192059	86738	105321
60–64	157447	66438	91009	157796	66758	91038	164939	69670	95269
65–69	164297	64721	99576	161680	63695	97985	155658	61396	94262
70–74	141528	51239	90289	141591	51132	90459	142273	51448	90825
75–79	115404	37790	77614	114077	37411	76666	113097	36923	76174
80–84	73013	19381	53632	76158	20715	55443	77038	21456	55582
85–89	29791	7304	22487	33076	8045	25031	35482	8432	27050
90+	12678	3116	9562	12342	3001	9341	12631	3050	9581
Iš viso – Total	3352333	1561078	1791255	3337292	1553663	1783629	3323953	1547212	1776741
0–14	520821	267257	253564	508889	261036	247853	503030	258094	244936
15–59	2137354	1043832	1093522	2131683	1041870	1089813	2119805	1036743	1083062
60+	694158	249989	444169	696720	250757	445963	701118	252375	448743

Gyventojų skaičius pagal lytį ir amžių metų pradžioje
Population number by sex and age as of January 1

Amžius Age	2011			2012			2013		
	Iš viso Total	Vyrai Males	Moterys Females	Iš viso Total	Vyrai Males	Moterys Females	Iš viso Total	Vyrai Males	Moterys Females
0	36144	18562	17582	37365	19189	18176	38276	19657	18619
1	34714	17824	16890	36130	18551	17579	37354	19180	18174
2	33288	17085	16203	34735	17828	16907	36155	18557	17598
3	31969	16401	15568	33320	17094	16226	34771	17839	16932
4	30850	15820	15030	32013	16417	15596	33367	17111	16256
0–4	166965	85692	81273	173563	89079	84484	179923	92344	87579
5	29994	15374	14620	30907	15842	15065	32075	16441	15634
6	29474	15101	14373	30062	15402	14660	30980	15872	15108
7	29367	15040	14327	29545	15130	14415	30137	15433	14704
8	30001	15430	14571	29440	15071	14369	29624	15164	14460
9	31506	16041	15465	30076	15462	14614	29521	15106	14415
5–9	150342	76986	73356	150030	76907	73123	152337	78016	74321
10	33953	17525	16428	31579	16072	15507	30156	15497	14659
11	36107	18544	17563	34023	17555	16468	31658	16107	15551
12	36547	18895	17652	36172	18571	17601	34097	17586	16511
13	37248	19125	18123	36610	18921	17689	36241	18599	17642
14	38404	19541	18863	37301	19145	18156	36668	18943	17725
10–14	182259	93630	88629	175685	90264	85421	168820	86732	82088
15	40309	20613	19696	38440	19553	18887	37345	19160	18185
16	41206	20999	20207	40324	20617	19707	38466	19562	18904
17	45673	23454	22219	41184	20985	20199	40311	20607	19704
18	51573	26269	25304	45583	23408	22175	41120	20953	20167
19	52573	26941	25632	51373	26172	25201	45429	23332	22097
15–19	231334	118276	113058	216904	110735	106169	202671	103614	99057
20	52850	26973	25877	52280	26797	25483	51097	26038	25059
21	51351	26306	25045	52461	26778	25683	51904	26608	25296
22	51829	26409	25420	50898	26072	24826	52003	26543	25460
23	53380	27098	26282	51308	26131	25177	50400	25804	24596
24	54226	27798	26428	52811	26785	26026	50779	25838	24941
20–24	263636	134584	129052	259758	132563	127195	256183	130831	125352
25	52420	26338	26082	53626	27447	26179	52244	26456	25788
26	50852	25777	25075	51855	26000	25855	53053	27097	25956
27	49977	25449	24528	50337	25451	24886	51340	25677	25663
28	46143	23145	22998	49517	25136	24381	49886	25145	24741
29	44546	22385	22161	45799	22897	22902	49143	24865	24278
25–29	243938	123094	120844	251134	126931	124203	255666	129240	126426
30–34	214871	106424	108447	215829	107124	108705	218815	108732	110083
35–39	224787	108620	116167	218824	106002	112822	213276	103372	109904
40–44	240465	116681	123784	238956	115558	123398	236959	114473	122486
45–49	253301	122580	130721	246776	119591	127185	241510	117091	124419
50–54	241549	113240	128309	249660	117377	132283	253357	119287	134070
55–59	193294	87489	105805	196357	89100	107257	201632	91851	109781
60–64	168028	71483	96545	173228	73893	99335	178365	76296	102069
65–69	154843	61037	93806	148044	58287	89757	142626	56566	86060
70–74	140386	50635	89751	141094	51146	89948	142051	51477	90574
75–79	112785	36820	75965	113888	37103	76785	113204	36860	76344
80–84	78551	22495	56056	78974	22979	55995	79960	23192	56768
85–89	37565	8760	28805	39165	9092	30073	40599	9687	30912
90+	13431	3211	10220	14402	3415	10987	15589	3647	11942
Iš viso – Total	3312330	1541737	1770593	3302271	1537146	1765125	3293543	1533308	1760235
0–14	499566	256308	243258	499278	256250	243028	501080	257092	243988
15–59	2107175	1030988	1076187	2094198	1024981	1069217	2080069	1018491	1061578
60+	705589	254441	451148	708795	255915	452880	712394	257725	454669

Gyventojų skaičius pagal lytį ir amžių metų pradžioje
Population number by sex and age as of January 1

Amžius Age	2014			2015			2016		
	Iš viso Total	Vyrai Males	Moterys Females	Iš viso Total	Vyrai Males	Moterys Females	Iš viso Total	Vyrai Males	Moterys Females
0	38822	19938	18884	39037	20049	18988	38986	20023	18963
1	38263	19647	18616	38809	19928	18881	39025	20039	18986
2	37376	19184	18192	38284	19651	18633	38830	19932	18898
3	36187	18566	17621	37407	19193	18214	38313	19658	18655
4	34815	17854	16961	36230	18581	17649	37447	19206	18241
0–4	185463	95189	90274	189767	97402	92365	192601	98858	93743
5	33428	17135	16293	34874	17877	16997	36286	18602	17684
6	32147	16470	15677	33497	17163	16334	34943	17905	17038
7	31055	15903	15152	32221	16501	15720	33570	17193	16377
8	30217	15467	14750	31133	15936	15197	32297	16533	15764
9	29705	15199	14506	30297	15502	14795	31212	15970	15242
5–9	156552	80174	76378	162022	82979	79043	168308	86203	82105
10	29603	15142	14461	29787	15235	14552	30378	15537	14841
11	30236	15532	14704	29685	15178	14507	29867	15270	14597
12	31734	16140	15594	30315	15566	14749	29765	15213	14552
13	34168	17616	16552	31809	16172	15637	30392	15599	14793
14	36300	18622	17678	34230	17640	16590	31874	16198	15676
10–14	162041	83052	78989	155826	79791	76035	152276	77817	74459
15	36714	18959	17755	36347	18639	17708	34281	17659	16622
16	37373	19170	18203	36743	18969	17774	36378	18651	17727
17	38458	19555	18903	37370	19165	18205	36743	18966	17777
18	40252	20577	19675	38407	19530	18877	37325	19142	18183
19	40994	20892	20102	40132	20519	19613	38299	19478	18821
15–19	193791	99153	94638	188999	96822	92177	183026	93896	89130
20	45204	23222	21982	40806	20801	20005	39951	20431	19520
21	50735	25858	24877	44903	23070	21833	40550	20673	19877
22	51455	26376	25079	50300	25635	24665	44538	22881	21657
23	51492	26270	25222	50951	26106	24845	49813	25376	24437
24	49885	25517	24368	50962	25976	24986	50430	25815	24615
20–24	248771	127243	121528	237922	121588	116334	225282	115176	110106
25	50243	25525	24718	49361	25209	24152	50424	25662	24762
26	51693	26123	25570	49723	25209	24514	48855	24899	23956
27	52520	26757	25763	51182	25800	25382	49239	24901	24338
28	50878	25369	25509	52042	26433	25609	50724	25492	25232
29	49510	24875	24635	50493	25096	25397	51641	26145	25496
25–29	254844	128649	126195	252801	127747	125054	250883	127099	123784
30–34	224658	111861	112797	230346	114784	115562	236140	117299	118841
35–39	210706	102331	108375	210255	102473	107782	211378	103546	107832
40–44	233473	113211	120262	228127	110000	118127	220998	106217	114781
45–49	237229	114323	122906	233961	112857	121104	234262	113006	121256
50–54	251748	119072	132676	249585	118711	130874	243129	116035	127094
55–59	212013	96727	115286	220063	100405	119658	228764	104571	124193
60–64	178602	76820	101782	179062	77575	101487	180439	78393	102046
65–69	143241	57000	86241	149906	59588	90318	152915	61276	91639
70–74	140021	50751	89270	134938	48976	85962	134439	48784	85655
75–79	113523	36874	76649	114172	37141	77031	112871	36636	76235
80–84	79300	23045	56255	78693	22766	55927	78758	22814	55944
85–89	42503	10424	32079	42996	10810	32186	43957	11368	32589
90+	16869	3912	12957	18005	4092	13913	19215	4294	14921
Iš viso – Total	3285348	1529811	1755537	3277446	1526507	1750939	3269641	1523288	1746353
0–14	504056	258415	245641	507615	260172	247443	513185	262878	250307
15–59	2067233	1012570	1054663	2052059	1005387	1046672	2033862	996845	1037017
60+	714059	258826	455233	717772	260948	456824	722594	263565	459029

Gyventojų skaičius pagal lytį ir amžių metų pradžioje
Population number by sex and age as of January 1

Amžius Age	2017			2018			2019		
	Iš viso Total	Vyrai Males	Moterys Females	Iš viso Total	Vyrai Males	Moterys Females	Iš viso Total	Vyrai Males	Moterys Females
0	38721	19887	18834	38268	19655	18613	37645	19335	18310
1	38976	20014	18962	38712	19879	18833	38261	19647	18614
2	39046	20043	19003	38997	20018	18979	38735	19884	18851
3	38859	19939	18920	39074	20050	19024	39025	20025	19000
4	38352	19671	18681	38896	19951	18945	39112	20062	19050
0–4	193954	99554	94400	193947	99553	94394	192778	98953	93825
5	37503	19227	18276	38406	19691	18715	38950	19971	18979
6	36353	18629	17724	37568	19253	18315	38471	19717	18754
7	35013	17934	17079	36422	18657	17765	37635	19280	18355
8	33644	17224	16420	35086	17964	17122	36494	18687	17807
9	32376	16567	15809	33721	17257	16464	35161	17996	17165
5–9	174889	89581	85308	181203	92822	88381	186711	95651	91060
10	31292	16005	15287	32454	16601	15853	33798	17290	16508
11	30458	15572	14886	31372	16040	15332	32532	16635	15897
12	29947	15305	14642	30537	15607	14930	31450	16074	15376
13	29840	15245	14595	30024	15338	14686	30613	15639	14974
14	30459	15626	14833	29909	15273	14636	30092	15366	14726
10–14	151996	77753	74243	154296	78859	75437	158485	81004	77481
15	31928	16219	15709	30515	15648	14867	29967	15296	14671
16	34315	17672	16643	31969	16236	15733	30559	15666	14893
17	36378	18648	17730	34323	17673	16650	31984	16241	15743
18	36701	18944	17757	36339	18628	17711	34293	17657	16636
19	37224	19093	18131	36605	18896	17709	36246	18583	17663
15–19	176546	90576	85970	169751	87081	82670	163049	83443	79606
20	38134	19399	18735	37069	19018	18051	36455	18823	17632
21	39705	20308	19397	37907	19287	18620	36854	18910	17944
22	40239	20514	19725	39405	20154	19251	37629	19145	18484
23	44129	22660	21469	39889	20326	19563	39066	19971	19095
24	49310	25097	24213	43706	22422	21284	39526	20123	19403
20–24	211517	107978	103539	197976	101207	96769	189530	96972	92558
25	49901	25505	24396	48798	24799	23999	43277	22167	21110
26	49903	25345	24558	49389	25192	24197	48303	24498	23805
27	48384	24597	23787	49419	25037	24382	48912	24887	24025
28	48808	24609	24199	47965	24311	23654	48987	24744	24243
29	50342	25220	25122	48450	24351	24099	47617	24058	23559
25–29	247338	125276	122062	244021	123690	120331	237096	120354	116742
30–34	243046	120933	122113	247411	123132	124279	246710	122623	124087
35–39	212391	104275	108116	215302	105835	109467	220947	108828	112119
40–44	215363	103798	111565	210074	101333	108741	207655	100385	107270
45–49	232970	112039	120931	231158	111081	120077	227886	109941	117945
50–54	237121	113373	123748	232274	111145	121129	228364	108652	119712
55–59	236565	108478	128087	240203	110336	129867	238847	110258	128589
60–64	183476	79955	103521	188547	82537	106010	198349	87002	111347
65–69	157747	63412	94335	162500	65539	96961	162825	66073	96752
70–74	128826	46717	82109	124388	45482	78906	125205	45976	79229
75–79	113731	37140	76591	114754	37472	77282	113308	37020	76288
80–84	79774	23081	56693	79574	23014	56560	80060	23117	56943
85–89	44270	11629	32641	45038	11791	33247	44917	11791	33126
90+	20273	4513	15760	21361	4859	16502	22737	5282	17455
Iš viso – Total	3261793	1520061	1741732	3253778	1516768	1737010	3245459	1513325	1732134
0–14	520839	266888	253951	529446	271234	258212	537974	275608	262366
15–59	2012857	986726	1026131	1988170	974840	1013330	1960084	961456	998628
60+	728097	266447	461650	736162	270694	465468	747401	276261	471140

Gyventojų skaičius pagal lytį ir amžių metų pradžioje
Population number by sex and age as of January 1

Amžius Age	2020			2021			2022		
	Iš viso Total	Vyrai Males	Moterys Females	Iš viso Total	Vyrai Males	Moterys Females	Iš viso Total	Vyrai Males	Moterys Females
0	36873	18938	17935	35983	18481	17502	35003	17978	17025
1	37641	19329	18312	36872	18934	17938	35986	18479	17507
2	38285	19653	18632	37667	19336	18331	36900	18942	17958
3	38765	19892	18873	38316	19662	18654	37699	19345	18354
4	39064	20038	19026	38803	19904	18899	38356	19675	18681
0–4	190628	97850	92778	187641	96317	91324	183944	94419	89525
5	39166	20082	19084	39118	20058	19060	38858	19925	18933
6	39014	19996	19018	39230	20108	19122	39181	20083	19098
7	38537	19743	18794	39080	20023	19057	39296	20134	19162
8	37706	19309	18397	38607	19772	18835	39149	20051	19098
9	36567	18718	17849	37777	19339	18438	38678	19802	18876
5–9	190990	97848	93142	193812	99300	94512	195162	99995	95167
10	35237	18029	17208	36640	18749	17891	37850	19370	18480
11	33875	17324	16551	35311	18061	17250	36714	18781	17933
12	32608	16668	15940	33950	17356	16594	35385	18093	17292
13	31525	16106	15419	32683	16700	15983	34022	17387	16635
14	30681	15667	15014	31591	16133	15458	32748	16726	16022
10–14	163926	83794	80132	170175	86999	83176	176719	90357	86362
15	30150	15389	14761	30738	15690	15048	31647	16155	15492
16	30012	15315	14697	30195	15408	14787	30782	15708	15074
17	30578	15673	14905	30033	15323	14710	30216	15416	14800
18	31964	16231	15733	30566	15666	14900	30023	15318	14705
19	34213	17618	16595	31899	16201	15698	30509	15639	14870
15–19	156917	80226	76691	153431	78288	75143	153177	78236	74941
20	36099	18512	17587	34083	17555	16528	31788	16149	15639
21	36246	18717	17529	35894	18410	17484	33900	17463	16437
22	36589	18773	17816	35990	18583	17407	35643	18280	17363
23	37315	18977	18338	36289	18610	17679	35699	18424	17275
24	38716	19774	18942	36990	18795	18195	35979	18434	17545
20–24	184965	94753	90212	179246	91953	87293	173009	88750	84259
25	39158	19904	19254	38360	19561	18799	36660	18598	18062
26	42862	21909	20953	38804	19684	19120	38018	19347	18671
27	47843	24205	23638	42479	21659	20820	38480	19471	19009
28	48488	24598	23890	47435	23928	23507	42141	21423	20718
29	48630	24487	24143	48136	24343	23793	47098	23684	23414
25–29	226981	115103	111878	215214	109175	106039	202397	102523	99874
30–34	244838	121824	123014	243039	121249	121790	239694	119564	120130
35–39	226456	111633	114823	232076	114051	118025	238759	117533	121226
40–44	207270	100563	106707	208399	101629	106770	209428	102368	107060
45–49	222840	106943	115897	216073	103400	112673	210726	101152	109574
50–54	225403	107389	118014	225831	107629	118202	224734	106812	117922
55–59	236954	110041	126913	231031	107699	123332	225539	105375	120164
60–64	206006	90402	115604	214265	94247	120018	221660	97848	123812
65–69	163400	66842	96558	164859	67683	97176	167801	69151	98650
70–74	131188	48158	83030	134032	49660	84372	138363	51467	86896
75–79	109258	35762	73496	109059	35715	73344	104808	34334	70474
80–84	80623	23341	57282	79926	23117	56809	80906	23585	57321
85–89	44691	11689	33002	45018	11811	33207	45873	12033	33840
90+	23402	5515	17887	24372	5840	18532	25006	6050	18956
Iš viso – Total	3236736	1509676	1727060	3227499	1505762	1721737	3217705	1501552	1716153
0–14	545544	279492	266052	551628	282616	269012	555825	284771	271054
15–59	1932624	948475	984149	1904340	935073	969267	1877463	922313	955150
60+	758568	281709	476859	771531	288073	483458	784417	294468	489949

Gyventojų skaičius pagal lytį ir amžių metų pradžioje
Population number by sex and age as of January 1

Amžius Age	2023			2024			2025		
	Iš viso Total	Vyrai Males	Moterys Females	Iš viso Total	Vyrai Males	Moterys Females	Iš viso Total	Vyrai Males	Moterys Females
0	33964	17444	16520	32901	16898	16003	31845	16355	15490
1	35009	17977	17032	33973	17445	16528	32914	16901	16013
2	36016	18488	17528	35042	17988	17054	34009	17457	16552
3	36935	18953	17982	36053	18500	17553	35080	18000	17080
4	37740	19359	18381	36978	18968	18010	36097	18516	17581
0–4	179664	92221	87443	174947	89799	85148	169945	87229	82716
5	38411	19696	18715	37797	19381	18416	37035	18990	18045
6	38923	19951	18972	38476	19722	18754	37864	19408	18456
7	39248	20110	19138	38990	19978	19012	38545	19750	18795
8	39364	20162	19202	39316	20138	19178	39058	20006	19052
9	39219	20080	19139	39434	20191	19243	39387	20168	19219
5–9	195165	99999	95166	194013	99410	94603	191889	98322	93567
10	38749	19832	18917	39290	20111	19179	39505	20222	19283
11	37922	19401	18521	38820	19863	18957	39361	20141	19220
12	36786	18812	17974	37993	19432	18561	38891	19893	18998
13	35456	18123	17333	36856	18841	18015	38061	19460	18601
14	34086	17412	16674	35518	18147	17371	36916	18865	18051
10–14	182999	93580	89419	188477	96394	92083	192734	98581	94153
15	32802	16747	16055	34138	17433	16705	35567	18166	17401
16	31689	16173	15516	32842	16764	16078	34175	17448	16727
17	30801	15715	15086	31706	16179	15527	32856	16769	16087
18	30205	15410	14795	30788	15709	15079	31690	16171	15519
19	29971	15294	14677	30152	15386	14766	30732	15683	15049
15–19	155468	79339	76129	159626	81471	78155	165020	84237	80783
20	30410	15592	14818	29876	15249	14627	30056	15341	14715
21	31628	16071	15557	30266	15520	14746	29737	15181	14556
22	33673	17345	16328	31428	15969	15459	30082	15425	14657
23	35357	18125	17232	33414	17203	16211	31199	15846	15353
24	35396	18250	17146	35061	17957	17104	33145	17048	16097
20–24	166464	85383	81081	160045	81898	78147	154219	78841	75378
25	35664	18244	17420	35091	18064	17027	34760	17775	16985
26	36344	18400	17944	35362	18052	17310	34799	17876	16923
27	37705	19140	18565	36056	18209	17847	35088	17867	17221
28	38196	19270	18926	37432	18945	18487	35807	18030	17777
29	41866	21217	20649	37970	19096	18874	37216	18777	18439
25–29	189775	96271	93504	181911	92366	89545	177670	90325	87345
30–34	236568	118106	118462	230091	115041	115050	220606	110192	110414
35–39	243007	119663	123344	242383	119218	123165	240624	118496	122128
40–44	212291	103901	108390	217789	106802	110987	223159	109526	113633
45–49	205711	98859	106852	203454	98012	105442	203150	98235	104915
50–54	223125	105994	117131	220087	104988	115099	215377	102236	113141
55–59	221132	103445	117687	217626	101257	116369	214989	100215	114774
60–64	225196	99622	125574	224083	99675	124408	222454	99600	122854
65–69	172609	71517	101092	181713	75495	106218	188879	78561	110318
70–74	142614	53268	89346	143015	53795	89220	143717	54558	89159
75–79	101536	33579	67957	102569	34107	68462	107684	35842	71842
80–84	81962	23905	58057	81166	23706	57460	78335	22956	55379
85–89	46062	12081	33981	46632	12224	34408	47141	12410	34731
90+	25926	6285	19641	26585	6489	20096	26896	6575	20321
Iš viso – Total	3207274	1497018	1710256	3196212	1492147	1704065	3184488	1486937	1697551
0–14	557828	285800	272028	557437	285603	271834	554568	284132	270436
15–59	1853541	910961	942580	1833012	901053	931959	1814814	892303	922511
60+	795905	300257	495648	805763	305491	500272	815106	310502	504604

Gyventojų skaičius pagal lytį ir amžių metų pradžioje
Population number by sex and age as of January 1

Amžius Age	2026			2027			2028		
	Iš viso Total	Vyrai Males	Moterys Females	Iš viso Total	Vyrai Males	Moterys Females	Iš viso Total	Vyrai Males	Moterys Females
0	30824	15831	14993	29861	15336	14525	28983	14885	14098
1	31863	16361	15502	30845	15838	15007	29885	15345	14540
2	32951	16914	16037	31902	16375	15527	30886	15853	15033
3	34049	17471	16578	32994	16929	16065	31947	16391	15556
4	35127	18018	17109	34098	17489	16609	33046	16949	16097
0–4	164814	84595	80219	159700	81967	77733	154747	79423	75324
5	36157	18539	17618	35188	18042	17146	34160	17514	16646
6	37102	19017	18085	36225	18567	17658	35257	18070	17187
7	37931	19435	18496	37172	19046	18126	36296	18596	17700
8	38614	19778	18836	38001	19464	18537	37243	19075	18168
9	39129	20036	19093	38685	19808	18877	38074	19495	18579
5–9	188933	96805	92128	185271	94927	90344	181030	92750	88280
10	39458	20198	19260	39200	20066	19134	38757	19839	18918
11	39576	20252	19324	39528	20228	19300	39271	20097	19174
12	39431	20171	19260	39644	20281	19363	39598	20258	19340
13	38958	19921	19037	39497	20198	19299	39711	20309	19402
14	38120	19483	18637	39015	19943	19072	39555	20221	19334
10–14	195543	100025	95518	196884	100716	96168	196892	100724	96168
15	36964	18883	18081	38167	19501	18666	39060	19960	19100
16	35603	18181	17422	36996	18896	18100	38196	19513	18683
17	34185	17451	16734	35609	18182	17427	36999	18896	18103
18	32835	16759	16076	34159	17439	16720	35577	18167	17410
19	31629	16143	15486	32767	16728	16039	34084	17404	16680
15–19	171216	87417	83799	177698	90746	86952	183916	93940	89976
20	30633	15637	14996	31523	16094	15429	32652	16674	15978
21	29916	15272	14644	30486	15565	14921	31368	16018	15350
22	29560	15090	14470	29738	15181	14557	30302	15471	14831
23	29871	15309	14562	29357	14980	14377	29532	15069	14463
24	30962	15712	15250	29653	15183	14470	29147	14859	14288
20–24	150942	77020	73922	150757	77003	73754	153001	78091	74910
25	32873	16882	15991	30722	15566	15156	29433	15047	14386
26	34473	17592	16881	32613	16713	15900	30496	15420	15076
27	34532	17694	16838	34213	17416	16797	32378	16551	15827
28	34850	17693	17157	34301	17523	16778	33988	17250	16738
29	35609	17875	17734	34665	17545	17120	34123	17378	16745
25–29	172337	87736	84601	166514	84763	81751	160418	81646	78772
30–34	209493	104687	104806	197355	98489	98866	185361	92648	92713
35–39	238921	117980	120941	235730	116401	119329	232752	115040	117712
40–44	228645	111881	116764	235148	115255	119893	239304	117337	121967
45–49	204302	99308	104994	205356	100064	105292	208180	101581	106599
50–54	209025	98975	110050	204011	96934	107077	199319	94850	104469
55–59	215541	100547	114994	214655	99892	114763	213266	99234	114032
60–64	217091	97623	119468	212151	95671	116480	208227	94069	114158
65–69	196590	82018	114572	203483	85259	118224	206879	86927	119952
70–74	145253	55404	89849	148066	56749	91317	152548	58859	93689
75–79	110321	37125	73196	114022	38570	75452	117650	40019	77631
80–84	78481	23044	55437	75782	22296	53486	73844	21964	51880
85–89	46997	12383	34614	47975	12761	35214	48969	13039	35930
90+	27676	6817	20859	28586	7063	21523	29327	7248	22079
Iš viso – Total	3172121	1481390	1690731	3159144	1475526	1683618	3145630	1469389	1676241
0–14	549290	281425	267865	541855	277610	264245	532669	272897	259772
15–59	1800422	885551	914871	1787224	879547	907677	1775517	874367	901150
60+	822409	314414	507995	830065	318369	511696	837444	322125	515319

Gyventojų skaičius pagal lytį ir amžių metų pradžioje
Population number by sex and age as of January 1

Amžius Age	2029			2030		
	Iš viso Total	Vyrai Males	Moterys Females	Iš viso Total	Vyrai Males	Moterys Females
0	28213	14489	13724	27572	14160	13412
1	29009	14895	14114	28241	14500	13741
2	29929	15362	14567	29056	14913	14143
3	30934	15871	15063	29978	15380	14598
4	32000	16412	15588	30989	15893	15096
0–4	150085	77029	73056	145836	74846	70990
5	33109	16974	16135	32066	16439	15627
6	34232	17544	16688	33182	17005	16177
7	35329	18100	17229	34305	17574	16731
8	36368	18626	17742	35403	18131	17272
9	37316	19106	18210	36442	18658	17784
5–9	176354	90350	86004	171398	87807	83591
10	38147	19526	18621	37390	19138	18252
11	38829	19870	18959	38220	19558	18662
12	39341	20127	19214	38899	19900	18999
13	39665	20286	19379	39408	20154	19254
14	39769	20331	19438	39722	20308	19414
10–14	195751	100140	95611	193639	99058	94581
15	39599	20237	19362	39812	20347	19465
16	39088	19971	19117	39626	20248	19378
17	38195	19511	18684	39085	19968	19117
18	36960	18878	18082	38153	19491	18662
19	35493	18129	17364	36869	18836	18033
15–19	189335	96726	92609	193545	98890	94655
20	33959	17346	16613	35358	18066	17292
21	32486	16593	15893	33781	17259	16522
22	31173	15919	15254	32279	16488	15791
23	30090	15356	14734	30951	15799	15152
24	29320	14948	14372	29871	15231	14640
20–24	157028	80162	76866	162240	82843	79397
25	28934	14727	14207	29105	14815	14290
26	29224	14909	14315	28734	14595	14139
27	30292	15279	15013	29038	14777	14261
28	32178	16400	15778	30120	15148	14972
29	33814	17109	16705	32026	16272	15754
25–29	154442	78424	76018	149023	75607	73416
30–34	177895	89002	88893	173875	87104	86771
35–39	226556	112165	114391	217475	107596	109879
40–44	238750	116949	121801	237089	116291	120798
45–49	213548	104409	109139	218794	107067	111727
50–54	197252	94124	103128	197041	94404	102637
55–59	210486	98381	112105	206165	95917	110248
60–64	205163	92224	112939	202878	91425	111453
65–69	206020	87116	118904	204683	87193	117490
70–74	160792	62282	98510	167347	64960	102387
75–79	118146	40526	77620	119011	41267	77744
80–84	75074	22485	52589	79142	23769	55373
85–89	48772	13021	35751	47214	12675	34539
90+	30159	7474	22685	30799	7666	23133
Iš viso – Total	3131608	1462989	1668619	3117194	1456385	1660809
0–14	522190	267519	254671	510873	261711	249162
15–59	1765292	870342	894950	1755247	865719	889528
60+	844126	325128	518998	851074	328955	522119

OPTIMISTINIS VARIANTAS OPTIMISTIC SCENARIO

Pagrindiniai demografiniai rodikliai Main demographic indicators

Metai <i>Year</i>	Gyventojų skaičius metų pradžioje <i>Population number as of January 1</i>			Suminis gimstamumo rodiklis <i>Total fertility rate</i>	Tikėtina vidutinė gyvenimo trukmė, metais <i>Life expectancy at birth, years</i>		Migracijos saldo <i>Net migration</i>
	Iš viso <i>Total</i>	Vyrai <i>Males</i>	Moterys <i>Females</i>		Vyrų <i>Males</i>	Moterų <i>Females</i>	
2005	3408618	1589688	1818930	1,32	66,89	78,24	-6844
2006	3392205	1581227	1810978	1,39	67,19	78,50	-5864
2007	3378242	1574127	1804115	1,47	67,51	78,77	-4896
2008	3367056	1568542	1798514	1,56	67,87	79,06	-3936
2009	3358816	1564573	1794243	1,65	68,24	79,35	-2974
2010	3353599	1562253	1791346	1,73	68,63	79,66	-2005
2011	3351293	1561504	1789789	1,79	69,04	79,97	-1021
2012	3351632	1562192	1789440	1,84	69,46	80,29	-14
2013	3354238	1564107	1790131	1,87	69,89	80,60	20
2014	3357722	1566530	1791192	1,89	70,32	80,92	89
2015	3361728	1569274	1792454	1,90	70,76	81,24	191
2016	3366000	1572186	1793814	1,90	71,19	81,55	318
2017	3370346	1575155	1795191	1,90	71,62	81,85	466
2018	3374581	1578084	1796497	1,90	72,03	82,15	628
2019	3378545	1580887	1797658	1,90	72,43	82,43	800
2020	3382110	1583484	1798626	1,90	72,82	82,70	979
2021	3385169	1585826	1799343	1,90	73,19	82,96	1161
2022	3387634	1587866	1799768	1,90	73,53	83,19	1339
2023	3389442	1589565	1799877	1,90	73,85	83,41	1505
2024	3390600	1590933	1799667	1,90	74,13	83,61	1655
2025	3391075	1591949	1799126	1,90	74,38	83,78	1784
2026	3390898	1592630	1798268	1,90	74,59	83,93	1889
2027	3390158	1593033	1797125	1,90	74,77	84,04	1968
2028	3388906	1593175	1795731	1,90	74,89	84,13	2016
2029	3387275	1593128	1794147	1,90	74,97	84,18	2030
2030	3385413	1592971	1792442	1,90	75,00	84,20	2011

Gyventojų skaičius pagal lytį ir amžių metų pradžioje
Population number by sex and age as of January 1

Amžius Age	2005			2010			2015		
	Iš viso Total	Vyrai Males	Moterys Females	Iš viso Total	Vyrai Males	Moterys Females	Iš viso Total	Vyrai Males	Moterys Females
0	29941	15374	14567	39118	20087	19031	45532	23382	22150
1	29342	15064	14278	36918	18953	17965	45148	23179	21969
2	29784	15356	14428	34797	17856	16941	44373	22771	21602
3	31268	15954	15314	32872	16860	16012	43125	22120	21005
4	33707	17435	16272	31270	16030	15240	41448	21249	20199
0–4	154042	79183	74859	174975	89786	85189	219626	112701	106925
5	35862	18453	17409	30136	15441	14695	39472	20224	19248
6	36300	18803	17497	29613	15166	14447	37375	19138	18237
7	37006	19034	17972	30091	15475	14616	35318	18073	17245
8	38179	19458	18721	31598	16086	15512	33448	17105	16343
9	40125	20553	19572	34051	17573	16478	31889	16299	15590
5–9	187472	96301	91171	155489	79741	75748	177502	90839	86663
10	41076	20964	20112	36209	18594	17615	30780	15724	15056
11	45675	23485	22190	36651	18947	17704	30269	15457	14812
12	51804	26408	25396	37356	19179	18177	30746	15767	14979
13	53076	27210	25866	38519	19599	18920	32238	16371	15867
14	53700	27403	26297	40439	20679	19760	34657	17838	16819
10–14	245331	125470	119861	189174	96998	92176	158690	81157	77533
15	52573	26921	25652	41354	21070	20284	36769	18834	17935
16	53549	27272	26277	45870	23549	22321	37162	19162	18000
17	55695	28270	27425	51851	26401	25450	37787	19357	18430
18	57088	29295	27793	52945	27119	25826	38828	19724	19104
19	55571	27993	27578	53322	27200	26122	40562	20719	19843
15–19	274476	139751	134725	245342	125339	120003	191108	97796	93312
20	54186	27606	26580	51915	26585	25330	41250	21009	20241
21	53410	27410	26000	52494	26744	25750	45369	23291	22078
22	49266	24979	24287	54145	27494	26651	50796	25873	24923
23	47437	24166	23271	55051	28242	26809	51480	26361	25119
24	47019	24045	22974	53252	26794	26458	51526	26249	25277
20–24	251318	128206	123112	266857	135859	130998	240421	122783	117638
25	45614	23085	22529	51670	26241	25429	49961	25500	24461
26	44660	22612	22048	50768	25911	24857	50358	25517	24841
27	43777	21902	21875	46849	23567	23282	51853	26125	25728
28	44196	22067	22129	45180	22773	22407	52744	26773	25971
29	43793	21594	22199	44904	22666	22238	51224	25451	25773
25–29	222040	111260	110780	239371	121158	118213	256140	129366	126774
30–34	238491	117200	121291	215366	106162	109204	234255	116732	117523
35–39	246731	120753	125978	233801	113514	120287	214140	104583	109557
40–44	269486	131163	138323	241594	117413	124181	231613	112057	119556
45–49	243839	116010	127829	261283	126210	135073	236797	114626	122171
50–54	204221	94859	109362	233303	109320	123983	251903	120153	131750
55–59	178077	78628	99449	192751	87125	105626	222065	101572	120493
60–64	172999	72729	100270	165573	70003	95570	180882	78564	102318
65–69	165611	65161	100450	156237	61668	94569	151558	60405	91153
70–74	142466	51712	90754	142811	51663	91148	136488	49642	86846
75–79	111525	35064	76461	113609	37095	76514	115690	37697	77993
80–84	64123	17063	47060	77486	21589	55897	80080	23211	56869
85–89	21932	5575	16357	35768	8511	27257	44037	11107	32930
90+	14438	3600	10838	12809	3099	9710	18733	4283	14450
Iš viso – Total	3408618	1589688	1818930	3353599	1562253	1791346	3361728	1569274	1792454
0–14	586845	300954	285891	519638	266525	253113	555818	284697	271121
15–59	2128679	1037830	1090849	2129668	1042100	1087568	2078442	1019668	1058774
60+	693094	250904	442190	704293	253628	450665	727468	264909	462559

Gyventojų skaičius pagal lytį ir amžių metų pradžioje
Population number by sex and age as of January 1

Amžius Age	2020			2025			2030		
	Iš viso Total	Vyrai Males	Moterys Females	Iš viso Total	Vyrai Males	Moterys Females	Iš viso Total	Vyrai Males	Moterys Females
0	43462	22320	21142	38009	19519	18490	33785	17349	16436
1	44318	22754	21564	39199	20125	19074	34394	17657	16737
2	45029	23110	21919	40426	20747	19679	35204	18065	17139
3	45542	23363	22179	41633	21357	20276	36169	18551	17618
4	45831	23501	22330	42780	21936	20844	37260	19102	18158
0–4	224182	115048	109134	202047	103684	98363	176812	90724	86088
5	45867	23508	22359	43835	22467	21368	38446	19701	18745
6	45575	23347	22228	44761	22932	21829	39693	20331	19362
7	44859	22968	21891	45518	23310	22208	40956	20969	19987
8	43668	22346	21322	46075	23585	22490	42197	21596	20601
9	42040	21501	20539	46400	23742	22658	43373	22190	21183
5–9	222009	113670	108339	226589	116036	110553	204665	104787	99878
10	40097	20495	19602	46458	23762	22696	44442	22730	21712
11	38021	19422	18599	46177	23608	22569	45372	23198	22174
12	35980	18367	17613	45469	23235	22234	46126	23576	22550
13	34115	17403	16712	44279	22614	21665	46676	23848	22828
14	32548	16591	15957	42643	21764	20879	46982	23994	22988
10–14	180761	92278	88483	225026	114983	110043	229598	117346	112252
15	31416	16004	15412	40677	20746	19931	47004	23995	23009
16	30866	15718	15148	38569	19659	18910	46672	23819	22853
17	31279	15997	15282	36473	18580	17893	45884	23410	22474
18	32667	16557	16110	34530	17583	16947	44581	22742	21839
19	34924	17949	16975	32861	16730	16131	42799	21832	20967
15–19	161152	82225	78927	183110	93298	89812	226940	115798	111142
20	36823	18851	17972	31607	16092	15515	40669	20745	19924
21	36990	19068	17922	30905	15737	15168	38385	19576	18809
22	37358	19138	18220	31125	15918	15207	36131	18418	17713
23	38116	19359	18757	32272	16356	15916	34064	17349	16715
24	39554	20176	19378	34254	17578	16676	32323	16441	15882
20–24	188841	96592	92249	160163	81681	78482	181572	92529	89043
25	40038	20328	19710	35908	18325	17583	31032	15754	15278
26	43788	22356	21432	35987	18446	17541	30322	15359	14963
27	48819	24677	24142	36321	18459	17862	30530	15490	15040
28	49511	25093	24418	37087	18645	18442	31658	15884	15774
29	49701	25006	24695	38548	19419	19129	33614	17034	16580
25–29	231857	117460	114397	183851	93294	90557	157156	79521	77635
30–34	250794	124763	126031	228058	113847	114211	182579	91340	91239
35–39	232842	114981	117861	249047	122836	126211	227383	112652	114731
40–44	213309	103985	109324	231698	114204	117494	247707	122007	125700
45–49	228035	110099	117936	210899	102773	108126	229111	112934	116177
50–54	229714	110073	119641	222107	106363	115744	206355	99955	106400
55–59	240720	112332	128388	220837	103822	117015	214552	101064	113488
60–64	209426	92365	117061	227940	102910	125030	210597	96159	114438
65–69	166530	68499	98031	194009	81461	112548	212371	91777	120594
70–74	134076	49506	84570	148507	56994	91513	174791	69026	105765
75–79	112131	36915	75216	112248	37829	74419	126125	44644	81481
80–84	83429	24305	59124	82896	24629	58267	85851	26409	59442
85–89	46941	12366	34575	51131	13658	37473	53266	14663	38603
90+	25361	6022	19339	30912	7647	23265	37982	9636	28346
Iš viso – Total	3382110	1583484	1798626	3391075	1591949	1799126	3385413	1592971	1792442
0–14	626952	320996	305956	653662	334703	318959	611075	312857	298218
15–59	1977264	972510	1004754	1889770	932118	957652	1873355	927800	945555
60+	777894	289978	487916	847643	325128	522515	900983	352314	548669

PESIMISTINIS VARIANTAS
PESSIMISTIC SCENARIO

Pagrindiniai demografiniai rodikliai
Main demographic indicators

Metai <i>Year</i>	Gyventojų skaičius metų pradžioje <i>Population number as of January 1</i>			Suminis gimstamumo rodiklis <i>Total fertility rate</i>	Tikėtina vidutinė gyvenimo trukmė, metais <i>Life expectancy at birth, years</i>		Migracijos saldo <i>Net migration</i>
	Iš viso <i>Total</i>	Vyrai <i>Males</i>	Moterys <i>Females</i>		Vyrų <i>Males</i>	Moterų <i>Females</i>	
2005	3403911	1587305	1816606	1,22	66,71	78,15	-9822
2006	3381869	1575993	1805876	1,23	66,90	78,33	-9819
2007	3359715	1564735	1794980	1,24	67,11	78,52	-9821
2008	3337620	1553623	1783997	1,27	67,32	78,70	-9822
2009	3315784	1542755	1773029	1,30	67,53	78,89	-9816
2010	3294377	1532207	1762170	1,33	67,76	79,07	-9796
2011	3273490	1522030	1751460	1,35	67,98	79,24	-9756
2012	3253129	1512215	1740914	1,37	68,21	79,41	-9688
2013	3233142	1502664	1730478	1,39	68,44	79,58	-9588
2014	3213406	1493308	1720098	1,40	68,67	79,74	-9455
2015	3193734	1484031	1709703	1,40	68,89	79,90	-9291
2016	3174037	1474770	1699267	1,40	69,12	80,05	-9102
2017	3154196	1465463	1688733	1,40	69,33	80,19	-8895
2018	3134148	1456052	1678096	1,40	69,54	80,33	-8673
2019	3113782	1446483	1667299	1,40	69,75	80,46	-8442
2020	3093009	1436708	1656301	1,40	69,94	80,58	-8204
2021	3071776	1426683	1645093	1,40	70,12	80,69	-7962
2022	3050004	1416378	1633626	1,40	70,29	80,79	-7722
2023	3027663	1405771	1621892	1,40	70,44	80,88	-7488
2024	3004726	1394840	1609886	1,40	70,58	80,96	-7262
2025	2981173	1383582	1597591	1,40	70,70	81,03	-7048
2026	2957018	1372003	1585015	1,40	70,81	81,09	-6844
2027	2932258	1360100	1572158	1,40	70,89	81,14	-6653
2028	2906931	1347893	1559038	1,40	70,95	81,17	-6479
2029	2881055	1335408	1545647	1,40	70,99	81,19	-6323
2030	2854697	1322664	1532033	1,40	71,00	81,20	-6188

Gyventojų skaičius pagal lytį ir amžių metų pradžioje
Population number by sex and age as of January 1

Amžius Age	2005			2010			2015		
	Iš viso Total	Vyrai Males	Moterys Females	Iš viso Total	Vyrai Males	Moterys Females	Iš viso Total	Vyrai Males	Moterys Females
0	28754	14766	13988	30381	15604	14777	32695	16794	15901
1	28993	14886	14107	29640	15221	14419	32598	16742	15856
2	29752	15341	14411	29095	14936	14159	32298	16583	15715
3	31234	15938	15296	28751	14754	13997	31767	16306	15461
4	33674	17420	16254	28611	14677	13934	31066	15941	15125
0–4	152407	78351	74056	146478	75192	71286	160424	82366	78058
5	35829	18438	17391	28687	14711	13976	30313	15549	14764
6	36266	18788	17478	28990	14861	14129	29641	15199	14442
7	36972	19018	17954	29778	15330	14448	29134	14934	14200
8	38144	19442	18702	31280	15939	15341	28822	14769	14053
9	40090	20537	19553	33728	17424	16304	28706	14705	14001
5–9	187301	96223	91078	152463	78265	74198	146616	75156	71460
10	41040	20947	20093	35884	18443	17441	28793	14745	14048
11	45639	23468	22171	36324	18795	17529	29100	14899	14201
12	51770	26392	25378	37030	19027	18003	29885	15366	14519
13	53042	27194	25848	38197	19450	18747	31379	15972	15407
14	53667	27388	26279	40122	20532	19590	33804	17443	16361
10–14	245158	125389	119769	187557	96247	91310	152961	78425	74536
15	52541	26906	25635	41043	20927	20116	35925	18444	17481
16	53517	27257	26260	45563	23409	22154	36324	18776	17548
17	55661	28254	27407	51543	26260	25283	36952	18973	17979
18	57052	29278	27774	52631	26974	25657	37987	19336	18651
19	55532	27974	27558	52993	27046	25947	39702	20319	19383
15–19	274303	139669	134634	243773	124616	119157	186890	95848	91042
20	54144	27586	26558	51564	26419	25145	40361	20592	19769
21	53363	27387	25976	52115	26562	25553	44435	22848	21587
22	49215	24954	24261	53734	27295	26439	49805	25398	24407
23	47381	24139	23242	54604	28024	26580	50423	25851	24572
24	46960	24016	22944	52773	26560	26213	50397	25702	24695
20–24	251063	128082	122981	264790	134860	129930	235421	120391	115030
25	45553	23055	22498	51159	25992	25167	48761	24918	23843
26	44598	22582	22016	50230	25650	24580	49086	24900	24186
27	43711	21870	21841	46287	23295	22992	50511	25475	25036
28	44129	22034	22095	44599	22492	22107	51339	26092	25247
29	43726	21561	22165	44309	22377	21932	49761	24741	25020
25–29	221717	111102	110615	236584	119806	116778	249458	126126	123332
30–34	238163	117027	121136	212320	104616	107704	226441	112838	113603
35–39	246429	120576	125853	230930	111889	119041	206368	100360	106008
40–44	269236	131009	138227	239113	115909	123204	224642	107943	116699
45–49	243651	115890	127761	259344	124980	134364	231127	111090	120037
50–54	204063	94766	109297	231723	108359	123364	247264	117269	129995
55–59	177936	78552	99384	191368	86352	105016	218057	99237	118820
60–64	172866	72661	100205	164301	69336	94965	177239	76583	100656
65–69	165491	65107	100384	155076	61122	93954	148249	58769	89480
70–74	142361	51674	90687	141735	51235	90500	133381	48307	85074
75–79	111425	35034	76391	112583	36750	75833	112649	36584	76065
80–84	64047	17042	47005	76594	21324	55270	77304	22321	54983
85–89	21893	5564	16329	35197	8353	26844	41954	10513	31441
90+	14401	3587	10814	12448	2996	9452	17289	3905	13384
Iš viso – Total	3403911	1587305	1816606	3294377	1532207	1762170	3193734	1484031	1709703
0–14	584866	299963	284903	486498	249704	236794	460001	235947	224054
15–59	2126561	1036673	1089888	2109945	1031387	1078558	2025668	991102	1034566
60+	692484	250669	441815	697934	251116	446818	708065	256982	451083

Gyventojų skaičius pagal lytį ir amžių metų pradžioje
Population number by sex and age as of January 1

Amžius Age	2020			2025			2030		
	Iš viso Total	Vyrai Males	Moterys Females	Iš viso Total	Vyrai Males	Moterys Females	Iš viso Total	Vyrai Males	Moterys Females
0	30531	15683	14848	26018	13365	12653	21881	11239	10642
1	31194	16022	15172	26945	13839	13106	22558	11585	10973
2	31753	16305	15448	27888	14320	13568	23333	11980	11353
3	32179	16519	15660	28807	14788	14019	24176	12409	11767
4	32470	16664	15806	29678	15231	14447	25077	12868	12209
0–4	158127	81193	76934	139336	71543	67793	117025	60081	56944
5	32615	16734	15881	30483	15640	14843	26019	13348	12671
6	32580	16711	15869	31193	16000	15193	26985	13840	13145
7	32317	16571	15746	31781	16298	15483	27949	14331	13618
8	31821	16312	15509	32234	16526	15708	28887	14809	14078
9	31149	15963	15186	32545	16682	15863	29775	15261	14514
5–9	160482	82291	78191	158236	81146	77090	139615	71589	68026
10	30413	15581	14832	32703	16759	15944	30584	15673	14911
11	29749	15236	14513	32672	16740	15932	31295	16035	15260
12	29248	14975	14273	32414	16603	15811	31882	16332	15550
13	28939	14812	14127	31921	16346	15575	32333	16560	15773
14	28816	14744	14072	31246	15995	15251	32635	16711	15924
10–14	147165	75348	71817	160956	82443	78513	158729	81311	77418
15	28883	14774	14109	30495	15606	14889	32772	16777	15995
16	29157	14912	14245	29804	15249	14555	32708	16743	15965
17	29878	15349	14529	29250	14964	14286	32389	16579	15810
18	31261	15906	15355	28855	14762	14093	31804	16281	15523
19	33503	17288	16215	28605	14637	13968	30996	15870	15126
15–19	152682	78229	74453	147009	75218	71791	160669	82250	78419
20	35374	18173	17201	28506	14590	13916	30083	15406	14677
21	35503	18367	17136	28569	14625	13944	29200	14955	14245
22	35819	18407	17412	29038	14931	14107	28441	14565	13876
23	36513	18594	17919	30126	15336	14790	27842	14251	13591
24	37876	19371	18505	32036	16519	15517	27420	14022	13398
20–24	181085	92912	88173	148275	76001	72274	142986	73199	69787
25	38277	19480	18797	33612	17225	16387	27180	13877	13303
26	41935	21462	20473	33609	17305	16304	27144	13830	13314
27	46869	23734	23135	33855	17275	16580	27545	14062	13483
28	47464	24102	23362	34525	17414	17111	28580	14410	14170
29	47558	23967	23591	35883	18135	17748	30436	15508	14928
25–29	222103	112745	109358	171484	87354	84130	140885	71687	69198
30–34	238878	118882	119996	213149	106533	106616	165163	82860	82303
35–39	220071	108284	111787	232195	114152	118043	207557	102534	105023
40–44	201230	97140	104090	214617	104846	109771	226458	110566	115892
45–49	217644	103787	113857	195400	93698	101702	208466	101192	107274
50–54	221088	104703	116385	208639	98105	110534	187708	88844	98864
55–59	233180	107743	125437	209118	96595	112523	197735	90745	106990
60–64	202573	88432	114141	216922	96265	120657	195077	86644	108433
65–69	160258	65178	95080	183698	75632	108066	196859	82535	114324
70–74	128284	46804	81480	138885	52109	86776	159764	60838	98926
75–79	106372	34608	71764	103089	33854	69235	111800	37881	73919
80–84	77817	22382	55435	73773	21299	52474	72428	21173	51255
85–89	42459	11021	31438	43223	11200	32023	41335	10787	30548
90+	21511	5026	16485	23169	5589	17580	24438	5948	18490
Iš viso – Total	3093009	1436708	1656301	2981173	1383582	1597591	2854697	1322664	1532033
0–14	465774	238832	226942	458528	235132	223396	415369	212981	202388
15–59	1887961	924425	963536	1739886	852502	887384	1637627	803877	833750
60+	739274	273451	465823	782759	295948	486811	801701	305806	495895

Lietuvos gyventojų skaičiaus prognozės 2005–2030 m.
Population projections of Lithuania, 2005–2030

Statistikos rinkinys

Leidinį parengė Demografinės statistikos skyrius
Prepared by the Demographic Statistics Division

Atsakinga už parengimą
Responsible

D.Svidlerienė, tel. (8~5) 236 47 75

SL 1861. 2004-02-02 4,00 leidyb. apsk. l.
Tiražas 141 egz. Užsakymas 0402-01

Išleido Statistikos departamentas prie Lietuvos Respublikos Vyriausybės,
Gedimino pr. 29, LT-01500 Vilnius

Spausdino viešoji įstaiga Statistikos centras,
Gedimino pr. 31, LT-01104 Vilnius